

(今月は、総合計画特集)

麻生隆守の居城であった岡城趾(吉木)には、  
 桜やつつじが多く植えられ四季の美しい姿を  
 見せてくれます。登り道と頂上には、西国88  
 か所の霊尊が祭られています。

## 人口のうごき

3月末…( )内は前年比

26,478人 (+680)

男 12,691人

女 13,787人

7,636世帯 (+254)

# 機能的な田園都市をめざして

第二次岡垣町長期総合計画決まる

これからのまちの長期的な発展方向と施策の基本を決める「第二次岡垣町長期総合計画」が、三月の定例議会で決まりました。

これからのまちづくりの重要な指針となるこの計画の概要を、二回にわたり特集でお知らせします。

この計画は、昭和四十六年に策定された岡垣町長期総合計画が計五年から改定作業に入っていたもので、九州工業大学の原田教授と佐々木助教の調査報告や住民アンケート、議員及び住民代表で構成する総合計画審議会の審議などを経て決められたものです。

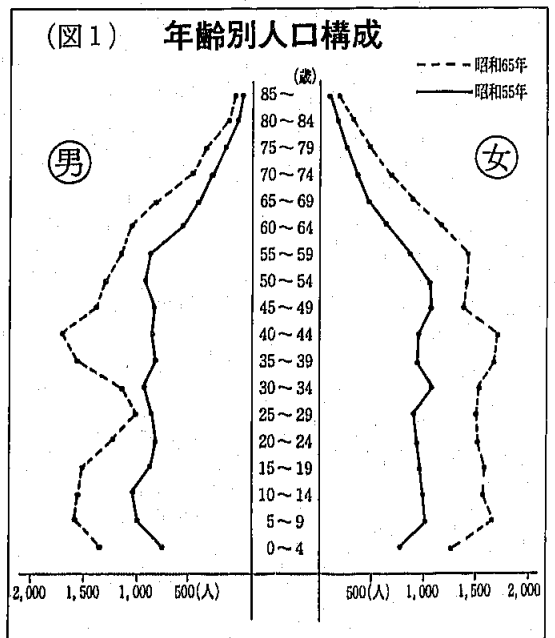
第二次長期総合計画は、目標年次を昭和六十五年とし、まちの将来像、土地利用、施策の基本方向などがうたわれ、「基本構想」と「基本計画」の二部からなっています。

## まちの将来像

- ① 機能的豊かな田園都市
- ② 笑顔で暮らせる生活環境の町
- ③ 触れあいと連帯により進む町
- ④ 地域経済振興の町

## 将来人口

《六十五年に 四万二千人》  
人口の動向は、将来の行政水準



## まちの将来像 [4つの柱]

### 機能的豊かな田園都市

緑豊かな田園、美しい街並み、充実した都市機能—自然と人が調和し機能的豊かな田園都市へ発展します。

### 笑顔で暮らせる生活環境の町

都市近郊の住宅地—本町の新しい顔です。人を大切にし、健康を守り、安らぎと笑顔で暮らせる安全で快適な生活環境を作っていきます。

### 触れ合いと連帯により進む町

郷土を愛し、平和を願う豊かな人間形成—個性豊かな教育と文化の高揚、人と人の触れ合いと連帯により進みます。

### 地域経済振興の町

町に豊かさ活力をもたらす地域経済の振興—本町の基幹産業である農業及び商工業の振興を図ります。

### (高齢者人口増える)

過去数年間の転入転出者の年齢構成及び出生死亡率などの実績により、昭和六十五年における年齢構成を推計したのが別図1です。高齢化社会の到来が社会問題になっていきますが、本町においても昭和六十五年における六十五歳以上の高齢者は四千四百人と推計されます。今より約二千人近く増加し、人口に占める割合も一割を超えます。

町土地利用

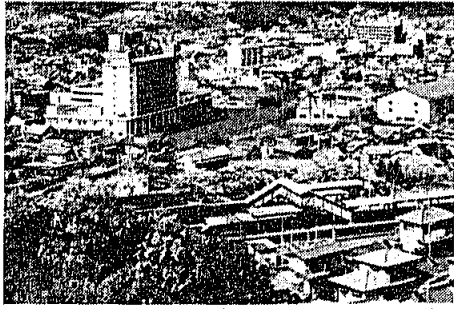
市街地計画地域を設定  
地域外は開発を抑制

土地は、人が住み、働き、遊ぶ人間のあらゆる活動の共通の基盤です。

その利用については、自然環境を保護しながら健康で文化的な生活環境の創造、農用地などの生産基盤の確立など均衡ある発展を図らなければなりません。

本町は、昭和四十年代から宅地開発が進み、町発展の基礎をなしてきました。

しかし、一方ではこれらの開発行為により自然環境の悪化や、隣接する農地などの荒廃を招いています。開発市街地についても道路交通体系、家庭污水などで将来に



おける有機的な都市機能の形成に問題をかかえています。

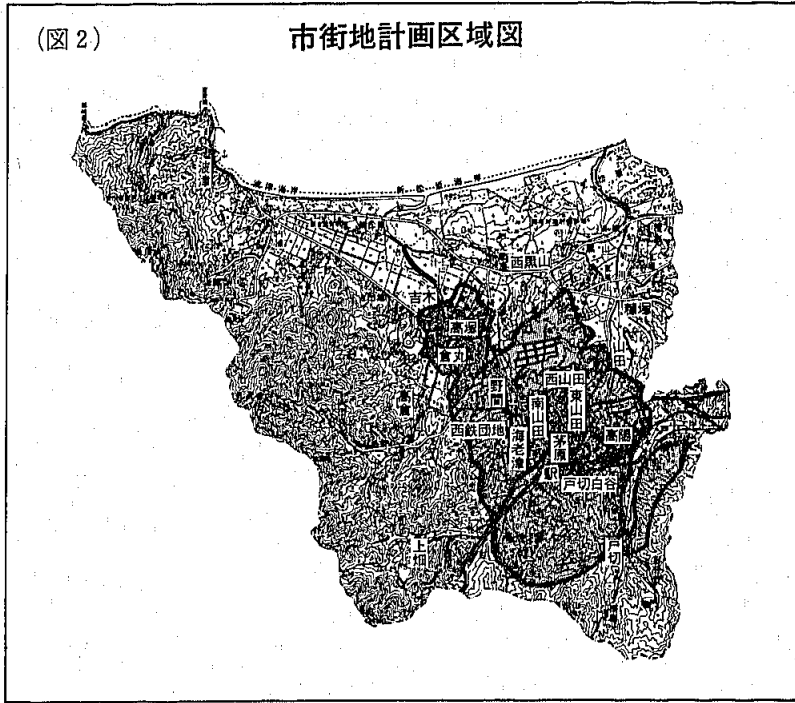
このため、長期計画では町土の利用方向を大きく三つに区分し、東部地域を中心とした市街地計画地域、農業の振興を図る農業地域、西部及び西南部の自然保護地域とに分け、その目的にそった発展方

向が定められました。

市街地計画地域

交通、自然環境、開発可能用地に恵まれている本町は、反面好むと好まざるにかかわらず宅地開発の進行を容認せざるを得ない現実となつていますが、将来に禍根を残さない開発を図る必要があります。

市街地計画地域(図2)は、宅地開発を市街地計画地域内にまとめることにより、安全快適な住環境や機能的な都市基盤の整備、集積を



(図2)

市街地計画区域図

めざすと同時に、農業

地域や自然保護地域の乱開発を防止し、環境

保全を図ろうとするものです。

このため市街地計画地域以外の地域においては、開発の抑制が図られることになりま

農業地域

本町産業の中核をなす農業は、まちの活力の源泉として重要な位置を占めています。

中部平野地域からほぼ町内全域にまたがる農用地は、八百九十一ヘクタールにおよび、米作、野菜果樹を中心に都市への供給基地としての役割を果たしています。

また、農用地が将来にわたって食糧の生産基盤であるところからその保全確保についてはきわめて重要です。このため、農業地域については、農業基盤整備等を進め優良農地の確保と生産性の向上に

町土地利用区分ごとの規模の目標

(単位: ha)

区分	昭和50年	昭和60年	昭和65年	差引増減(50年-65年)	構成比	
					昭和50年	昭和65年
農用地	898	873	836	△ 62	(%) 18.5	(%) 17.3
森林	2,707	2,570	2,382	△ 325	55.8	49.1
水面・河川・水路	148	149	154	6	3.1	3.2
道路	97	154	215	118	2.0	4.4
宅地	267	397	511	244	5.5	10.5
その他	733	707	752	19	15.1	15.5
合計	4,850	4,850	4,850		100.0	100.0

努めるほか、農用地の環境の保全と向上を図ります。

自然保護地域

西南部を中心として広がる本町の林野は、約二千六百ヘクタールで町面積の五四%を占めています。森林は、木材供給という役割のほか、緑豊かな自然を形成し、人々の憩いの場、水源かん養、災害防止などその機能は多角的です。自然保護地域は、これら自然系の荒廃を防ぎ、育成を図ろうとするものです。

また、景観に恵まれている西部地域については、人々の自然には

ぐくむ憩いとレクリエーションの場としての恵まれた機能を生かす

ため、環境にあった整備の促進を図っていきます。

## 都市基盤の整備

### 道路交通

《足もと道路は

完全舗装》

道路は、人のあらゆる生活行動や産業活動を活発に行うための重要な流通基盤です。

マイカーの普及、宅地開発の進展にともない町内の道路需要は飛

躍的に増大しており、安全と利便性の向上を図るためによりいっそうの整備が必要です。

三号線バイパスや海老津―三吉線、海老津駅前線、赤井手―源十郎線など主要幹線道路の整備、促進を図るほか、現在、町道舗装率は六八・二%ですが、昭和六十五年までに舗装率八五%へ、生活に密着している足もと道路について

は完全舗装を目標としています。また、歩行者の安全を図るため交通安全施設の充実と歩行者専用道の建設を推進します。

### 交通機関の充実

近年、町内宅地開発も駅から遠ざかり、すでに徒歩圏を越える市街地が増大しています。また、現在のバス路線が駅へのアプローチに欠けているところから、駅前広場計画の早期実現と合わせ、新たなバス路線(図3)の拡充と国鉄、バスのダイヤ充実に努めます。

### 公共下水道

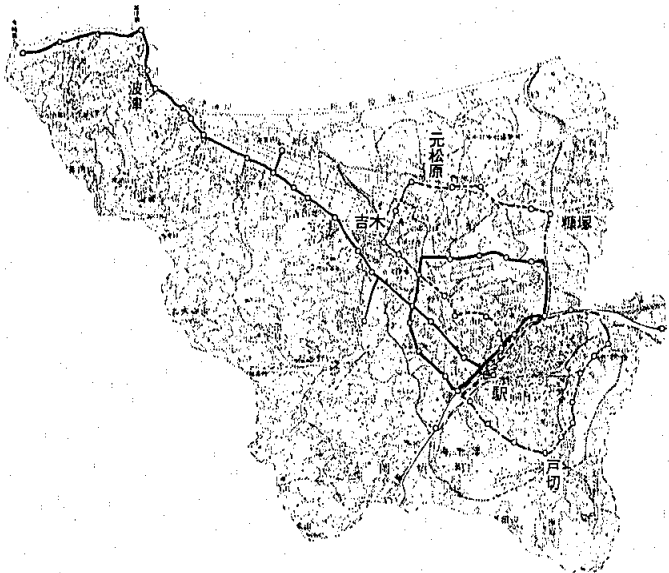
《昭和六十六年

を目標》

公共下水道とは、市街地において大量に排出される家庭雑排水や事業所排水のために起きるさまざまな環境汚染を防止し、また、快適な水洗便所に切り替えることにより、健康で文化的な住環境を創出することにあります。

本町東部地域は、特に市街化による河川、水路の汚染が進行しており、将来の都市化の進展とともに緊急な対策が必要となつていきます。このため、昭和六十六年の供用開始を目標に当地域(図4)の公共下水道の整

バス路線構想図 (図3)



給水計画

区分	年	55年	60年	65年
行政人口(人)		25,798	31,000	42,000
給水人口(人)		24,467	29,800	41,000
一日最大給水量(m <sup>3</sup> )		7,358	10,100	15,500
一人一日最大給水量(ℓ)		302	340	380
一人一日平均給水量(ℓ)		212	240	270
普及率(%)		95	96	98



備を推進します。

公共下水道事業は、多額の資金と期間を要する大事業であり、十

分な財政計画のもとにすすめます。

### 上水道

《一日、一万六千ℓ

を確保》

日常の生活に一日として欠くことができないのが水です。

昭和六十五年には、給水人口四万一千人、一日の最大給水量は一万五千五百ℓに達することが見込まれます。現在の給水能力は、一日最大九千二百m<sup>3</sup>で約六千三百m<sup>3</sup>の水不足となりますが、遠賀川河口せきの分水と町内有望地下水源の開発により水源の安定確保を図ります。

また、水資源は有限であると同時に、水源開発には多額の費用を要するために計画的な漏水探査を

行い、有効率の向上に努めるほか一般家庭においては節水、節水型水洗の普及徹底を図ります。

### 駅前広場

海老津駅前広場の整備は、本町における従来の課題です。

駅前広場の機能は、利便性にすぐれていると同時に、まちの顔としてふさわしいものでなければなりません。

交通緩和、バス乗り入れを図る海老津駅前道路の整備とともに、美しく機能的な駅前広場の早期完成をめざします。

### 駅前再開発

商店街が近くにあり魅力があれば、その商店街に対する購買力は



増大します。

本町の商業機能は不十分なうえ、街区構成は村落当時のままに近く、ショッピングを楽しむ雰囲気にかけています。

その中で駅前地区は、今後、本町の商業機能の中核として最も期待される地区であり、当地区の再開発を地元関係者と協議をすすめる魅力ある商店街の形成を促進します。

### 住宅建設

#### 《開発指導の強化》

本町の恵まれた自然条件をより充実させ、新しい時代に相応した美しさと安全な市街地を形成するため、次により団地開発の指導を強化します。

- ① 町土利用構想に基づく市街地計画地域内の開発を進め、地域外の住宅団地開発については抑制を図ります。
- ② 団地内の一区画住宅面積を二百㎡以上とします。
- ③ 公園、緑地の確保を増やします。
- ④ 団地内の道路幅員を原則として六m以上とします。
- ⑤ コミュニティ施設、その他公共施設用地

の拡大を図ります。

⑥ 道路に対する植樹など、環境の美化を図ります。

### 《公営住宅》

本町の公営住宅は、現在百六十二戸建設されていますが、次により整備拡充を図ります。

- ① 三吉団地 建設三十四戸（うち老朽による建替二十二戸）
- ② 戸切龍王 建設十四戸

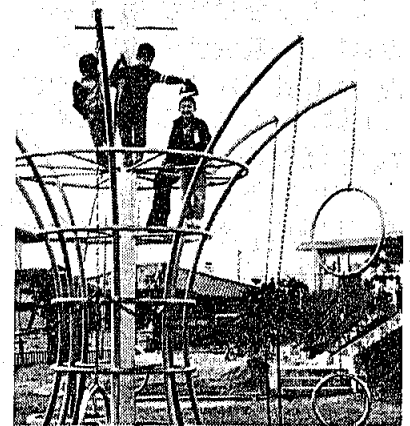
### 生活環境・福祉

#### 保健・衛生

健康—これはいつの時代でも最も尊く価値あるものであり、願望でもあります。

医療機関の充実を図るとともに、自主的な健康管理による疾病の予防と健康づくりを基本として保健対策を図っていきます。

- (1) 健康づくりの推進
  - 自分の健康は自分で守るという認識と実践を徹底するため、健康教育、健康相談、健康対策組織の育成など自主健康管理活動の活発化を進めます。
  - また、各年代に応じた検診、健康診断など予防対策を体系的に確立し、疾病の予防と早期発見に努めます。
- (2) 医療機関の充実
  - 多様化し高まっている医療需要に対応するため医療機関の



ります。

#### 《自然災害の防止》

山崩れ、がけ崩れ、河川溢水など、自然災害の危険地区については、整備拡充を図り治水対策をすすめるほか、森林の乱開発を防止し、郷土の安全に努めます。

#### 公園・緑地の整備

本町は、近年の都市化の進展とともに緑地空間は減少している一方、コミュニティ、余暇活動は活発化の一途をたどっています。

自然の中に親しめる広域的レクリエーションの場や近隣公園、児童公園の整備を計画的に図っていきます。

また、今後予想される住宅地開発にあたっては、適正規模の公園や緑地の確保について開発指導の強化をします。

(以下、次回へ続く)

#### 消防・防災

都市化の進展は、住宅地の密集化、あるいは危険物施設の増大などをもち、災害が連鎖的に拡大、大型化する危険性をはらんでいます。

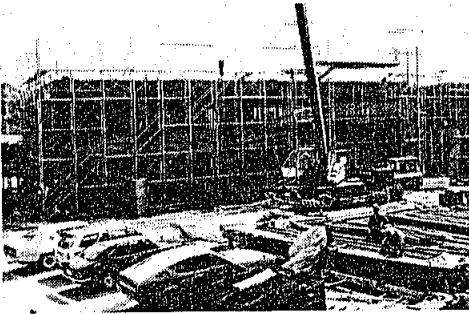
#### 《消防体制の充実》

- ① 遠賀郡消防署の岡垣分署の

実現を図るとともに、分団の再編及び増強を図ります。

- ② 消防水利がない火災危険地域については、消火栓、防火水槽の設置を計画的に図っていきます。
- ③ 住民の自主防火思想の啓もうを図り、地域住民による自主防災体制の向上を図

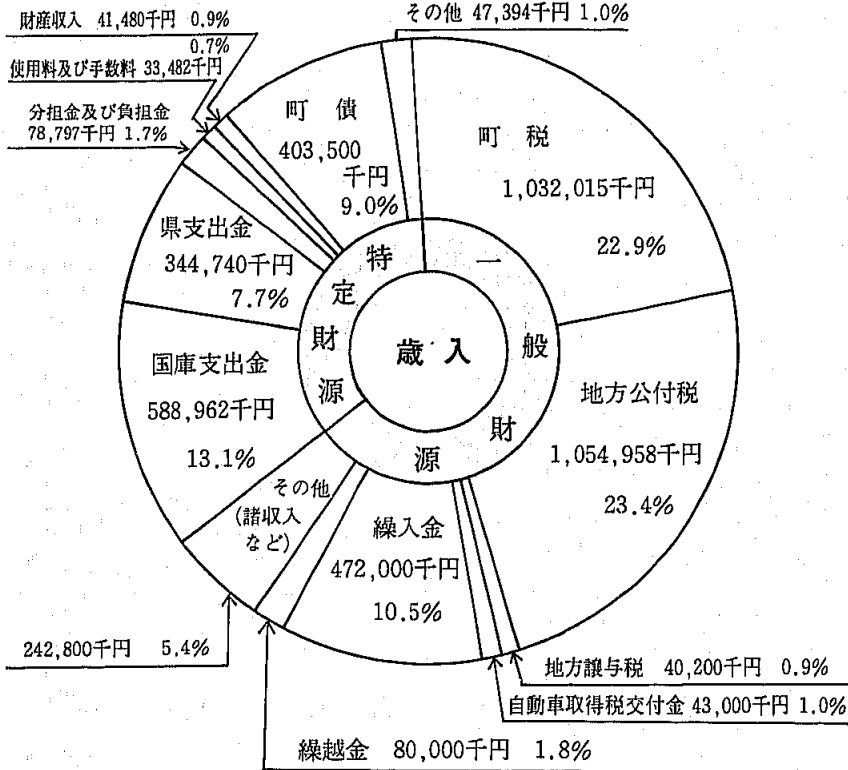
十月完成予定の庁舎



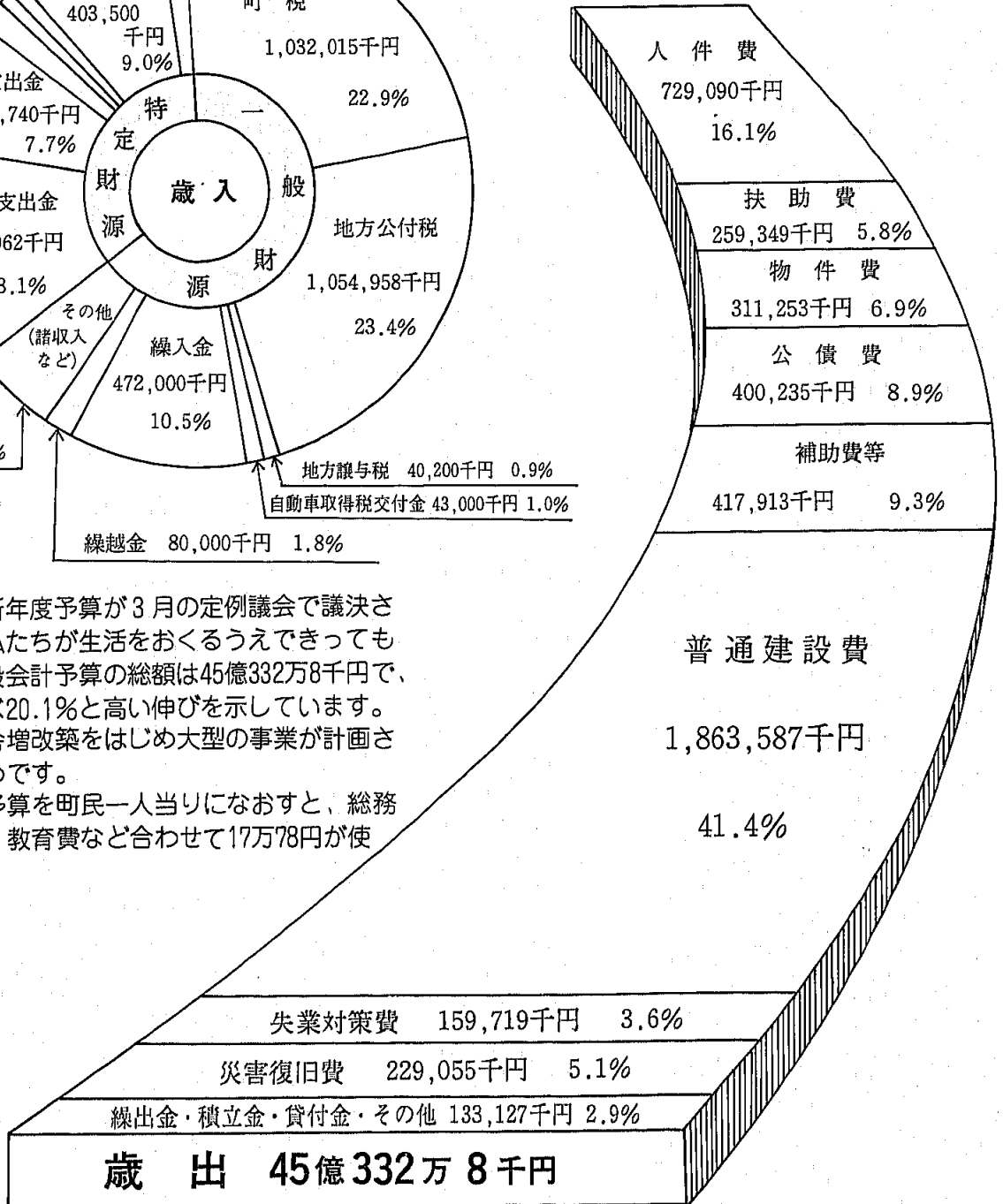
57年度

一般会計予算

45億332万8千円



〔性質別〕



岡垣町の新年度予算が3月の定例議会で議決されました。私たちが生活をおくるうえできってもきれない一般会計予算の総額は45億332万8千円で、前年度に比べ20.1%と高い伸びを示しています。これは、庁舎増改築をはじめ大型の事業が計画されているためです。

一般会計予算を町民一人当りになおすと、総務費、民生費、教育費など合わせて17万78円が使われます。

歳出 45億332万8千円

一般会計予算  
目的別歳出の内訳

総務費 1,046,361千円 (23.2%)
議会費 71,829千円 (1.6%)
民生費 392,763千円 (8.7%)
衛生費 270,365千円 (6.0%)
労働費 159,719千円 (3.6%)
農林水産業費 725,033千円 (16.1%)
商工費 25,794千円 (0.6%)
土木費 337,370千円 (7.5%)
消防費 152,950千円 (3.4%)
教育費 568,319千円 (12.6%)
災害復旧費 229,055千円 (5.1%)
公債費 400,235千円(8.9%)
諸支出金 103,535千円 (2.3%)
予備費 20,000千円 (0.4%)

町民一人当り17万78円

一般会計予算総額を町の人口で割ると一人当り17万78円になります。このお金は、私たちのため、主に次のように使われます。

総務費 39,518円 	民生費 14,834円 
衛生費 10,211円 	農林水産業費 27,382円 
商工費 974円 	土木費 12,742円 
消防費 5,776円 	教育費 21,464円 
議会費 2,713円 	その他 34,464円  公債費、災害復旧費など

(人口は3月末現在26,478人)

57年度おもな事業

〔生活環境の整備〕

- 道路・橋梁改良…一億一千三百五十万円
- 河川・下水道改良…四千四百百万円
- 交通安全整備事業…一千七百五十七万八千円
- 街路事業負担金…四千四百八十万円

〔農業基盤の整備〕

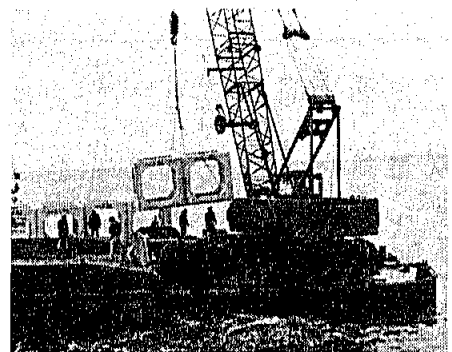
- 基地周辺土地改良事業…一億二百三十八万七千円
- 溜池整備事業…五千五百四十五万七千円
- 新農業構造改善事業…四千三百

〔施設の新・増改築〕

- 庁舎増改築…六億二千四百九万九千円
- 戸切小学校プール建設…四千四百四十四万四千円
- 東中学校屋内運動場…一億三千三百二十八万七千円
- 林道改良…六千七百八十三万円
- 農用水路費…五千六十八万九千円
- 基地周辺基盤整備事業…一億一千八十七万三千円
- 四十三万九千円

〔その他〕

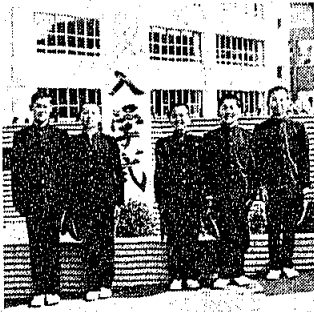
- 漁港整備事業…二千百万円
- 3就労事業…一億四千九百五十五万二千円
- 農村同和对策事業…四千三百三十五万二千円



すすむ漁港建設

### スナップ

4月7、8日の両日は、小・中学校の入学式。真新しい制服を着た子供たちの顔は、うれしさとちょっぴり緊張ぎみでした。



財団法人福銀報公会から、山田と吉木小学校に教育用図書(各校

### 子供たちに 本のプレゼント



### 町のわたい

### 優勝 男子・野間 女子・西高陽

### クラブ対抗ソフトボール大会

四月十八日、町内春季クラブ対抗ソフトボール大会

が開催されました。毎週日曜日を  
利用して行われた大会もこの日がおおづめで、準決勝、決勝と男女  
合わせて四試合が行われました。

女子の参加は十三チーム。日頃の練習量が物語るっているのか、ユニホーム姿がいたについていました。女子とは言え、ちよつとふと目の体を利用して男顔負けのバツティングをする人もいました。



決勝に残ったのは、西高陽と東海老津で、守備のミスが目立った東海老津を九対〇と西高陽が圧勝しました。西高陽はV2。

男子決勝は、参加三十二チーム中を勝ち上がった野間と旭クラブの対戦となりました。試合は、初回に五点を奪った野間チームがその後試合を押しきりに展開し、十二対四と旭クラブを破りました。

中央公民館図書室に次の方から図書を寄贈していただきました。ありがとうございます。  
池田三様(野間区)内本  
俊澄様(山田区)玉田様  
(戸切区)

町の図書は、中央公民館と東部公民館に置いてあります。  
利用時間は、平日午前八時三十分～午後五時までで、土曜日は十二時までです。なお日曜、祭日は休館です。  
どなたでもお気軽にご利用ください。

十万円相当)が寄贈されました。これは、毎年福銀報公会が行っている事業の一環で、岡垣町では今までに内浦、戸切、海老津の各小学校と岡中に贈られ多くの子供たちから利用されています。

**(求) (人)**

職種 塗装、整備技術者  
人数 若干名

待遇 各種保険あり・給与その他は面談の上  
詳しくは、坂田モータース  
(☎093 23局0860)  
へお問い合わせください。

### 高血圧予防 アンケート調査

実施：五十六年四月 対象  
：岡垣町婦人会・一般町民  
配布数：二百枚 回収率：九三%

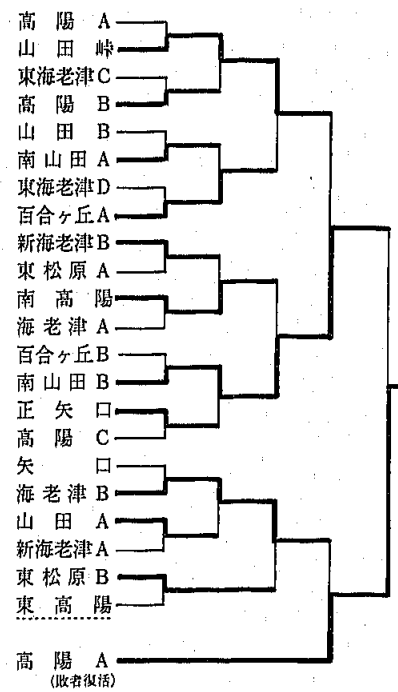
- 1 食事は適量か ( ) 内は%  
 ④ 満腹するまで食べる：29人(16) ⑤ 多く食べた  
り少なく食べた：りまちまち  
である78人(43) ⑥ 常に  
腹八分目である76人(41)
- 2 食品の組み合わせを考  
 ① 考えていない11人(6)  
 ② ときどき考える100人  
 (54) ③ いつも考えてい  
る72人(40)
- 3 緑黄色野菜を食べているか  
 ① ほとんど食べない6人  
 (4) ② 毎日一回は食  
べる132人(72) ③ 毎食食  
べる45人(24)
- 4 たんぱく食品を食べるか  
 ① ほとんど食べない0人  
 (0) ② 一日に一食は食  
べる94人(54) ③ ほとん  
ど毎食食べる89人(49)
- 5 牛乳スキムミルクを飲むか  
 ① ほとんど飲まない46人  
 (25) ② 週二～三回は飲  
む76人(41) ③ 毎日飲  
んでいる61人(34)
- 6 植物性油をとるか



### スポーツ結果

三月二十五日、岡垣町社会福祉協議会主催によるゲートボール大会が、参加二十二チームで開催さ

れました。  
成績はつぎのとおりです。  
優勝 高陽 A 2位 南山田 B  
3位 山田峠



### 保険証の切り替えはお早目に

四月一日から、国民健康保険（国保）の保険証が新しく替わりま

したが、まだ切り替え手続きを行っていない方がいます。病院で受診した場合、新しい保険証を提示しないと、十割の受診料を支払わなければなりません。役場国保窓口で切り替え手続きを行っていただきますので、まだされていない方は、旧保険証と印鑑を持参のうえ申し出てください。



### 国保助産費補助の改正

四月一日から、国民健康保険（国保）の助産費が新しく替わりましたが、まだ切り替え手続きを行っていない方がいます。病院で受診した場合、新しい保険証を提示しないと、十割の受診料を支払わなければなりません。役場国保窓口で切り替え手続きを行っていただきますので、まだされていない方は、旧保険証と印鑑を持参のうえ申し出てください。

### みんなの健康法

#### 絨毛癌の話 (二)

#### 胎状奇胎について

問一 私は妊娠三カ月と思っていたら赤ちゃんはいなくてブドウ子であると主治医に言われました。

答 フドウ子と言うのは、赤ちゃんが変化したものでしょうか。  
答 いいえ。子宮の中にある赤ちゃんの栄養、発育を指令しているのは胎盤です。その大切な働きをしている部分は絨毛細胞と言います。この細胞がなん

らかの原因でブドウの房のように変化したのが胎状奇胎といい、もちろん赤ちゃんはいなくなっているのが普通です。

#### 問二 私は順調に進んでいると主治医に言われたのですが、赤ちゃんは急にいなくなるのですか。

答 胎状奇胎(ブドウ子)は初期は正常妊娠と同じです。途中なんかの原因で赤ちゃんの死と絨毛細胞の変性が起り、流産するのが普通ですが、流産が起らず絨毛細胞だけが増殖し胎状奇胎の症状が出てきます。

#### 問三 胎状奇胎の症状は私たち素人にもわかるものですか。

答 妊娠初期では、医師も予測

#### 問四 妊娠初期に出血があり、ツワリが強いときは胎状奇胎の疑いがあるわけですね。

答 ソウデス。でも、そうでない症例もありますので絨毛性ホルモンの定量を行って高い値がでて

問五 胎状奇胎とわかったらどうするのですか。  
答 一般の流産と同じく自然に出てしまうこともありませんが、適当な時期を選んで子宮内容を完全に出すように「ソーハ術」をします。

出血が強いので輸血の必要なこともあります。「ソーハ術」後、子宮が小さくなってから、念のため一〜二週間後に再び「ソーハ術」をして奇胎の残りが無いようにするのが大切です。

折尾田中産婦人科  
田中 杜介

- ④ ほとんどとらない2人
- ① ② 週三〜四回はとる87人
- ④ ほとんど毎日とる94人
- ⑤ 7塩からい物が好きか
- ④ 大好きでよく食べる20人
- ⑤ 意識しないで食べる83人
- ④ 薄味の物を食べる80人
- ④ 8つけ物を食べるか
- ④ 毎食食べる78人
- ④ 一日一回食べる83人
- ④ ほとんど食べない22人
- ④ 9酔の物を食べるか
- ④ ほとんど食べない4人
- ④ ときどき食べる156人
- ④ 毎日食べる23人
- ④ 10ラーメン、うどん類の汁は飲むか
- ④ 全部飲んでる28人
- ④ ⑤ 少し飲んでる122人
- ④ ほとんど飲まない33人

個人でも十項目の設問に従って診断してみてください。  
採点法 ④：0点 ⑤：1点 ③：2点 ②：3点 ①：4点 ⑥：5点  
0〜9点 悪い  
10〜15点 普通  
16〜20点 よい

岡垣町食進会

# 岡垣小史

## 井上之房 ② 黒田騒動

筑前藩初代黒田長政の長男忠之は、幼い時から我がままな行動が多く、大きくなるにつれてひどく

なった。父長政はこれを非常に心配し、再々注意したが忠之の所行はなおならなかった。そこで筆頭家老でもあり、忠之の補導役でもある栗山大膳に、「このままにして

いたら十年たないうちに、黒田家はつぶれてしまう。この際思いきって忠之を廃し、三男長興を立てたら」と内心を打ちあげた。



竜島寺にある井上之房の墓

長興は忠之とはうってかわり、氣立てはやさしく賢い子どもで、両親からかわいがられていた。しかし大膳は、後継者の廃止はゆるしいことで、長幼の序の道がくずれると、家が乱れる基であると主張した。

に当ったが、忠之の行動はあらたまらなかつた。

そこで大膳は意を決し、元和八年(一六二二)「恐れながら申し上げ候条……」という意見書を忠之に出し反省を求めた。忠之が二十

一才のときである。さすがの忠之も、その意見書の裏に「重ねて失念申すまじく候」と書いて大膳に返した。

ところが翌元和九年八月父長政が病死したので、一躍五十二万石の大大名になり、もって生れた我がままがますますついつつ

重臣老臣は先君の恩顧に報いるため、やつきとなつてこれを阻んだ。こんな時、寛永元年(一六二四)

忠之は御座船鳳凰丸を新造した。船首には今にも羽ばたかんとする鳳凰の彫刻があり、左右の舷にとりつける櫓は六十挺の大船である。

幕府では武家諸法度という法令を出し、諸藩の軍備拡張を固く禁止していた。鳳凰丸は明らかに法令違反である。一日大阪に回航したとき船奉行に見咎められる。この建造に当つては、大膳ら老臣は幕府の目を恐れて強く反対したのだが、忠之は強行したのである。

得た。

忠之の失態はこれだけでなく再三に亘つたが、反省の様子もなく、酒・女・三味線と、天性の放埒は年々ともにはげしくなつた。

もともと黒田、福島、加藤は豊臣家から恩顧をうけた大藩である。徳川幕府の見目も自ずから違ふところに、この忠之の行状では何時お咎めがあるかわからないと心配した栗山大膳は、寛永三年(一六二六)十一月、同列の黒田美作と協議し、諫言書を自筆で書き、藩の元老である井上道柏及び父の備後に頼んで忠之に差し出した。

道柏、備後と同じ思いであるので、二人の副書もつけられていた。この四老臣の一致した練言にもかかわらず、忠之の放縦はいよいよひどくなり、藩政はますます乱れていった。忠誠一途の大膳は再三諫言したが面接もかなわず、家に籠り辞表を出した。寛永五年(一六二八)大膳三十八才。忠之は待つていましたとばかりに受理する。

ところがこの事がいつしか幕府の耳に入り、翌六年大膳は江戸に呼び出され、経緯を糾されて、「退官はまかりならぬ。ただちに復職して藩政を整えるように……」との辞を頂戴した。

一方忠之は老中から大膳を再任するよう諭されたので、目の上の瘤だが仕方がない。こうして公儀のお声がかかり大膳は再び家老の座に復した。

長畑

## 身体障害者及び戦傷病者巡回相談

遠賀福祉事務所では、昭和五十七年度身体障害者及び戦傷病者の巡回相談を行います。

該当される方は、お気軽にご相談ください。

相談日 五月十九日(水)

十時～十五時

場所 水巻町町民会館

対象者 身体手帳所持者及び戦傷病の方で次の相談内容のい

ずれかに該当する場合、又は身体に機能的な障害を持ち、

身体手帳の交付を受けようとする方。(なお、内部障害については除かれます)

① 補装具の交付又は修理の要

② 更生医療給付要否の判定

③ 身障者更生援護施設その他福祉施設への入所指導

④ 身体手帳交付に関する判定

⑤ その他更生相談に関すること

持参品 身体障害者又は戦傷病者手帳・印鑑

巡回相談には、前もって予約が必要です。希望される方は申し出てください。

予約日時 五月十一日(火) 十三時三十分～十五時三十分まで

場所 東部公民館 持参品 身体障害者又は戦傷病者手帳・印鑑

その他詳しいことは、役場福祉課(☎2局1211)へお問い合わせください。

照明器具の手入れは

手まめに

部屋の電灯や机のスタンドがよ

ごれていると、明るさが二〇～三〇%くらい減ってしまいます。

ちよつと、そうじするだけでみ

ちがえる程明るくなります。

二～三カ月に一度は、そうじし

ましょう。



# 商業統計調査 を実施



通商産業省では、昭和五十七年六月一日現在で商業統計調査を実施します。

この調査は「商業の国勢調査」といわれるもので、わが国の商店の分布状況や販売活動の実態および商品の全国的な流通状況などを明らかにするため、全国の卸売業小売業および飲食店を営んでいるすべての商店を対象に行われます。

この調査の結果は、国や都道府県、市町村における商業の育成、流通機構の近代化などの施策を進めるうえで重要な基礎資料として多くの分野で利用されます。また、各商店が経営指針を作る際にも広く役立っています。

調査は、県知事から任命された商業統計調査員が商店を直接訪問し、調査票に記入していただいで回収するという方法で行います。ただし、飲食店のうち、バー・酒場などについては、調査員が調査事情を聞きとり、調査票に記入する方法等で行います。

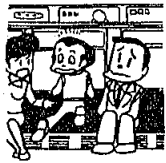
提出される調査票は、統計法により厳重に秘密が守られますので正確な申告にご協力ください。



## 公共心

道を歩いていると、紙くずやタバコの吸い殻、タンなどがよく目につきます。道路は、みんなが歩くところです。自分だけが利用する「場」ではありません。

子供のころから、社会の一員としての自覚―公共心―を身につけさせたいものです。



その意味では、家庭での共同生活が公共心のしつけに格好の場といえます。

たとえば、玄関や台所、風呂場、トイレなどは家族みんなが共同で使うところであり、決して自分だけが一人よがりを使用していい場所ではありません。あとから使う人のことを考えて、後始末をきちんとし、いつもきれいにしておく習慣をつけさせましょう。

また、一歩外へ出れば、公園や遊園地、公衆トイレ、駅などの公共施設がありますが、このような場所では他人に迷惑がかからないように注意しながら、社会生活のあり方を学ばせることが大切です。

そのためにも、ふだんから、人に頼らず自分のことは自分でするという社会生活の基本を、

家庭での日常を通して身につけさせるようにしたいものです。あわせて、他人に対する思いやり、ちよつとした心づかいこそみんなが気持ちよく生活するために欠かせない「潤滑油」であることを、身をもって体験させることが大切でしょう。

物には順序があり、事には秩序があるといわれます。公共心は、物事の筋道をわきまえさせるところに芽生えるといえます。

## 農地整備課を新設

高度化・多様化する行政事務の能率化を図るため、本年4月から新たに農地整備課（永末尚憲課長）が新設されました。

農地整備課が分担する事務は、農林水産業を振興するための基盤整備事業、農地等の災害復旧、防災事業などで、整備係、防災係の2係からなっています。

新設された農地整備課が行う事務は、従来経済課の所管事務でしたが、農業施策の充実と都市化の進展にともなう商工、観光行政の役割を強化するために今回の改正が行なわれたものです。

経済課では、新たに商工観光係長が設置されました。

## 身体障害者に

### ハガキの無料配布

郵政省では、身体障害者福祉強化運動の一環として重度身体障害（一級及び二級）で昭和五十七年三月三十一日現在満六歳以上の方に、ハガキの配布を行っています。

希望される方は、もよりの郵便局に次の要領で申し込んでください。

申し込み方法 身体障害と備え

つけの用紙に必要事項を記入して窓口へ提出してください。なお、代理の方でも申し込みができます。

また、郵便で申し込み場合は本人の手帳番号、級別、住所

又は居所、氏名及び生年月日を記入し、押印のうえ申し込んでください。

申し込み期間 昭和五十七年五月三十一日まで

配布枚数 一人につき二十枚

配布方法 このハガキの発行日（四月二十日）以降に郵送されます。

なお、発行日以降の申し込みについては、直接郵便局の窓口で配布する場合もあります。その他詳しくは、岡垣郵便局

（☎2局0042）へお問い合わせください。

— 5月の主な行事 —

期 日	行 事	場 所
2日(日)	軟式野球春季大会(9日・23日)	町民グラウンド
7日(金)	狂犬病予防注射 (10時~11時30分) (13時30分~15時)	中央公民館 東部公民館
9日(日)	少年剣道学年別選手権大会	町民体育館
10日(月)	幼児相談 (13時30分)	中央公民館
11日(火)	乳児検診 (13時30分)	中央公民館
12日(水)	農業委員会	役場会議室
13日(木)	成人検診 (13時30分)	中央公民館
	人権相談 心配ごと相談 (10時~15時)	東部公民館
14日(金)	生ワクチン投与 (13時30分)	中央公民館
16日(日)	少年野球日刊スポーツ杯	町民グラウンド
	春季バレーボール大会(男子)	町民体育館
	城山登山	赤鳥居 山パス
17日(月)	定期検便 (13時)	東部公民館
18日(水)	昭和57年度岡垣町社会同和教育研究協議会(第7回総会)	中央公民館
21日(金)	3歳児検診 (13時30分)	中央公民館
23日(日)	陸上記録会(午前)	町民グラウンド
	愛の献血 (10時~12時) (13時30分~15時30分)	中央公民館 東部公民館
26日(水)	乳ガン検診 (13時30分)	中央公民館
下旬	岡垣町青少年健全育成 町民会議結成総会	中央公民館
28日(金)	心配ごと相談 (13時30分)	東部公民館
	岡垣町森林組合総会	中央公民館
30日(日)	バドミントンダブルス大会	町民体育館

(期日は変更されることがあります)



区長会であいさつする辻町長

町長退院

水臓炎のため昨年十月から入院  
闘病生活をおくっていた辻町長が  
去る四月十七日退院、さつそく十  
九日から元気に登庁しました。  
入院中は、病魔と闘いながら町  
政の指揮をとっていた町長ですが、  
こうして元気な姿で登庁されると  
喜びもひとしおです。  
六ヶ月間の闘病生活で、体重が  
十七Kgも減ったそうですが、旺  
盛な気力は健在。

危険物取扱者試験  
及び準備講習会

昭和五十七年度第一回危険物取  
扱者試験及び準備講習会を次の要  
領で行います。  
危険物取扱者試験  
試験日 六月六日(日)  
受付け期間及び場所 北九州市  
消防局 五月六日~七日 福  
部予防係(☎09329 3局1

岡県消防防災課 五月十三日  
~十四日  
受験願書は、遠賀郡消防本部で  
交付してあります。  
準備講習会  
日時 五月二十八日(金)  
受付け期間及び場所 遠賀郡消  
防本部 五月二十七日まで  
その他詳しくは、遠賀郡消防本  
部予防係(☎09329 3局1

日中友好青年  
の船団員募集

福岡県では、中華人民共和国の  
実情参観や現地青年との交流を通  
じ相互理解と信頼を深めることを  
目的として、日中友好「九州青年  
の船」の団員を募集します。  
資格 日本国籍を有し、昭和二  
十九年四月二日~三十七年四  
月一日までに生まれた男女  
募集期間 五月一日~二十五日  
申し込み、その他詳しいことは  
役場教育委員会(☎2局1211)  
へお問い合わせください。

人事異動

四月一日付( )内は旧所属課名  
昇格  
永末尚憲 農地整備課長(経済  
課課長補佐) 岩崎生夫 農地整備  
課(経済課) 大庭清秀 農地整備

寄付お礼

次の方から香典返しとしてご  
寄付がありました。あつくお礼  
申し上げます。(敬称略)  
○社会福祉協議会へ  
田中進(波津) 森岡博嗣(西高  
陽) 小早川弘和(高倉) 井上  
正(西山田) 太田カメヨ(吉木)

後藤佐津子(西山田) 太田直  
年(手野) 祭田實(吉木) 中西  
勝利(東黒山) 山本タツ(山  
田時)  
○老人クラブ寿会へ  
田中進(波津) 森岡博嗣(西高  
陽) 小早川弘和(高倉) 太田  
直年(手野) 祭田實(吉木)  
中西勝利(東黒山)

課防災係長(経済課) 宮内実生 課  
経済課商工観光係長(総務課)  
異動  
吉田晋一 農地整備課整備係長  
(経済課耕地係長) 西岡文雄 総  
務課(経済課) 岩崎照和 農地整  
備課(経済課) 須藤智明 農地整  
備課(経済課) 竹井英之 農地整  
備課(経済課) 上部龍二 農地整  
備課(経済課) 辻芳和 農地整備  
課(経済課) 大庭清秀 農地整備  
課(経済課) 廣(税務課)  
課(経済課) 石田親 税務課(都  
市整備課) 広渡美美子 岡垣保  
育所(中部保育所) 川原喜美子 中  
部保育所(岡垣保育所)  
新規採用  
武谷勝 農地整備課 的場勝也  
農地整備課 中川文和 都市整  
備課 高山まゆみ 給食調理員  
退職  
井上智恵子 給食調理員 河合