



せんほ  
道の

波津は、岩灘に面した静かな漁村ですが、夏ともなれば大勢の海水浴客がおとすれます。波止場では、釣りを楽しむ家族づれなどで年じゅうにぎわっています。

## 人口のうごき

4月末…( )内は前年比

26,524人 (+650)  
男 12,695人  
女 13,829人  
7,685世帯 (+266)

# 機能的な田園都市をめざして

## 岡垣町長期総合計画概要 (2)

本年三月の議会で議決された「第二次岡垣町長期総合計画」を前月号に続き特集します。長期総合計画は、これからのまちづくりの重要な指針となるもので、目標年次を昭和六十五年として、まちの将来像、土地利用、施策の基本方向などがうたわれています。

### 生活環境・福祉

#### 福祉

##### 《老人福祉》

豊かな福祉社会は、一朝一夕で実現できるものではありません。経済社会水準の向上とともに、充実した福祉の積み重ねによってそれは高度化されます。近年の低経済成長への変遷により、高度福祉施策はきわめて厳しい情勢となっていますが、地域住民との協調連帯により、よりよい福祉の実現に向けて努力していきます。

- 昭和六十五年における町内六十歳以上の高齢者は、人口の割合を超える見込みです。
- 老後の生活安定とともに、生きがい対策が重要です。
- ①健康の保持・増進 ②雇用機会の拡充 ③楽しみと生きがい対策 ④家庭サービスの充実などを図り、老人福祉の向上を図ります。

##### 《児童・母子福祉》

将来をにやう児童を心身ともに健やかに育てるためには、健全な家庭環境とともに地域の環境整備が必要です。

- (1) 保育施設の充実  
民間幼稚園及び保育施設との調和を図りながら、ニードに応じた保育施設の充実を図ります。
- (2) 子供の遊び場整備  
環境に恵まれない地域については、子供の遊び場の設置を図っていきます。

##### (3) 母子福祉



数々の社会保険制度や施設の充実とともに、地域住民の連帯意識によるきめこまやかな福祉活動が重要です。社会福祉団体の育成、地域住民によるボランティア活動の育成と活発化を図っていきます。

##### 《心身障害者福祉》

死別、離婚などによる母子家庭は、経済的に不安を残しています。生活相談や職業の斡旋など、関係機関との連携のもとに母子福祉の向上を図ります。

##### 《地域連帯による福祉の充実》

地域における真に豊かな福祉を実現させるためには、行政が行う

### 教育・文化

#### 学校教育

学校教育は、次代を担う児童、生徒を豊かな情操と個性をもった人間として育てる最も重要な課題です。

児童、生徒の増大にともなう教育施設の拡充と教育環境の質の向上を図るとともに、児童、生徒が、知識、体力、自主性、適応性にすぐれた豊かな人間に育つよう充実した教育を推進します。

##### 《幼児教育》

就学前教育の浸透と年齢引下げ傾向、また、対象児童の増大に対するため、地域の均衡を図りながら私立幼稚園の整備を促進し、教育の機会均等化と完全就園に努めます。

##### 《義務教育》

昭和六十五年における児童、生徒数は、小学生四千二百人、中学生は千九百人と推定しています。



機能性豊かな田園都市

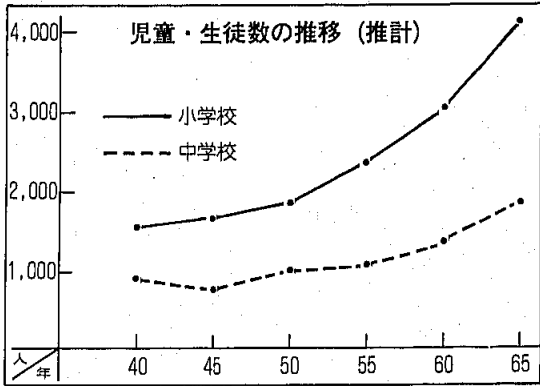
笑顔で暮らせる生活環境の町

# まちの将来像

4つの柱

触れ合いと連帯により進む町

地域経済振興の町



町内文化・スポーツ団体 (55年度)

文化団体			スポーツ団体		
区分	団体数	加入者数	区分	団体数	加入者数
日舞・謡曲・民謡・詩吟	27	390人	(成人スポーツ)	119 (13種目)	2,631人
俳句	2	33人	野球・テニス・バレー・バドミントン・バスケット		
書道・水墨画	7	121人	相撲・少林寺拳法・卓球・ソフトボール・弓道・走ろう会・3日体操・剣道		
茶道・華道	5	47人			
三味線	2	22人	(少年・少女スポーツ)	21 (9種目)	638人
細工・手芸	3	77人	野球・テニス・バレー・バドミントン・バスケット		
計	46	697人	相撲・空手・柔道・剣道		

## 社会教育

社会教育の目標は、複雑な現代社会で失われがちな人間性の回復を図るとともに、学習、ふれあいを通じてより豊かな人間形成と地域における連帯意識の高揚を図ることにあります。

## 《高等教育》

これに対応する学校施設の拡充を図るとともに、教育内容の充実、教育関係者の資質の向上、学習教材の整備、家庭教育の充実などを推進します。

自然にはぐくまれ教育環境に恵まれている本町に、教育文化水準の向上のため高等学校(大学)の設置を関係機関に強く働きかけます。

## 《生涯教育の充実》

社会教育の複雑化、情報のはんらんにより、個性喪失、連帯意識の減退、人間疎外などの現象が急激に進行しています。

このため青少年の健全育成、成人教育、老人教育、社会同和教育などを中心として生涯教育を充実します。

## 《文化・スポーツの振興》

① 余暇の増大、生活価値感の衰ぼうにより、精神的な豊かき、潤いをもたらす趣味、芸能・芸術

社会教育施設利用状況 (55年度)

区分	利用件数	人員(人)	月平均(人)
中央公民館	1,608	47,669	3,972
東部公民館	1,892	35,238	2,936
西部公民館	658	9,009	751
町民体育館	1,281	36,414	3,034
学校体育館(6校)	1,179	31,058	2,588
町民グラウンド	532	20,697	1,725
テニスコート	431	6,613	551
相撲場	22	705	59
中央公民館テニスコート	104	306	26
学校グラウンド(6校)	445	18,238	1,520
総合計	8,158	205,949	17,162

などの文化活動やスポーツがますます活発化しています。

住民の日常生活に密着した、さらに幅広い文化活動、スポーツの振興を図っていきます。

② 地域の開発、発展とともに、失われつつある郷土の歴史資料、有形無形の文化財の保護に努めます。

③ 広範な自主発型の社会教育活動を推進するため、団体、指導者の育成を図ります。

## 《触れ合いの推進》

真に豊かな郷土を創造していくためには、住民相互の触れ合いによる和の広が

## 《施設の充実》

① 都市化の進展、町民の生活水準の向上に伴い、将来本町の文化活動の拠点としてふさわしい文化センターの建設を推進します。

また、多様な学習意欲にこたえるため、研修、図書施設の整備充実を図ります。

② 地域における融和と協調を助長し、豊かな連帯意識を醸成するため、地区公民館の設置を推進します。

り、すなわち精神的な豊かき、地域連帯感の高揚が重要です。

本町には、多様な意識をもって転入してくる住民層と、古くから郷土意識をもった在来の住民層があります。また、住民個々の意識、価値感の隔たりも大きくなっています。

このため住民相互のふれあいをすすめる機会・場の提供を積極的

# 産業・観光

## 農林漁業

### 《農 業》

本町の基幹産業である農業は、近年の都市化の進展、他産業への転職の進行により、農業地盤、労働力ともに減少していますが、町の活力を高め、また、将来にわたる食糧生産基盤として重要な役割を占めています。

現代の経済社会のなかで発展に乏しい農業を浮揚させ、農業者の経営安定と向上を図るために次の施策を推進します。

- 土地基盤整備事業を推進し、土地利用の高度化を図ります。
- 水田利用再編対策を進め、需要に応じた弾力的な生産基盤へ

の転換を図ります。

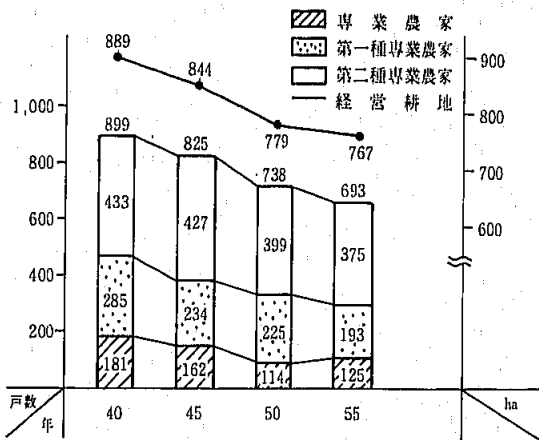
- 農地の流動化を促進し、経営規模の拡大と後継者の育成を図ります。
- 生産コストの低減、農業生産性の向上を図るため、経営の協業化、機械の共同利用を推進します。
- 都市近郊産地としての特色を生かした産地銘柄の確立、畜産団地の形成など、生産体制の整備を図ります。

### 《林 業》

林業は、木材供給という本来的な役割のほか、自然緑地、水源かん養、防災機能など多角的な機能を有しています。

伐作業道の整備、特用林産物の振興を図り、本町の豊かな地勢を生かした林業の振興を図ります。

### 農家数・経営耕地面積の推移



沿岸漁業の低迷で転機に立つ漁業の振興も重要で、漁港、漁業施設の整備拡充を図るほか、「獲る漁業」から「育てる漁業」へ

### 観光開発

の転換を図るため、漁礁の設置、うに築礎工事など漁場の整備を推進します。

### 《西部地域の整備》

豊かな自然と景観にすぐれている本町西部地域は、家族的な観光レクリエーション地域として町内外から広く親しまれています。

現在、当地域における観光レクリエーション施設としては、海水浴場、社寺、活魚割ぼう旅館街、遊船、磯釣りなどですが、地域全体を生かした相互の連携機能が不足しており一日の行楽を過ごすには不十分です。

### 商工業

このため、湯川山麓を中心とする特色を生かして公園、遊歩道、運動施設、観光農園などの整備を計画するほか、健康的な研修宿泊施設の誘致をすすめ観光レクリエーション機能の集積を図ります。

人口増を続ける本町は、生活用品を中心に購買力が大幅に増えており、今後、商業の飛躍的な発展が期待されています。

### 《商店街の整備》

国鉄海老津駅周辺の商店街は、とくに市街地の商店街として、需要者の購買力を満し、また、アメニティの場としてその発展が期待されており、駅前再開発構想の早期具体化を図っていきます。

また、点在する商店街においては、地域商業機能の核として、その特色を生かした振興と経営の近代化を図っていきます。

### 《工 業》

地域経済の浮揚を図るため、環境条件にあった工業の振興に努めます。

## 行政の健全化推進

### 《行 政》

多様化、高度化する住民要求を実現し、豊かな岡垣町をつくるべく、健全な行政の推進が重要な基礎となります。

新しい時代に適応した町政の役割を再検討するとともに、より一層行政の近代化、効率化をすすめ、職員の高質の向上、合理的な人事管理を図っていきます。

また、住民意識の正確な把握、行政に対する住民の正しい理解を深めるため、広報、広聴機能を充実し、積極的な情報の公開、行政と住民のふれあいを進めます。

### 《財 政》

財政は有限です。膨大な財政需要に対処していくためには、長期的な財政安定の展望に立つた計画的な財政運営を図らねばなりません。

各行政施策は、事業の緊急性、重要性などを比較検討しながら最少の経費で最大の効果があがるよう財政投資効率の向上を図ります。

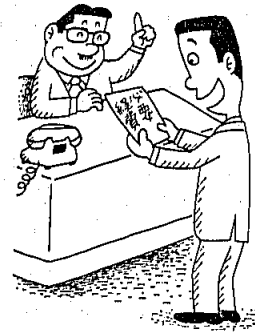
財源確保については、税源の適格な把握及び各財政制度の最大限の有効活用を図るほか、現行財政制度の改善について、国県に対し強く要望していきます。

### 観光客目的別入込観光客割合

年	総入込	一般行楽	祭・行事	社寺・文化財・史跡	海 水 浴	0.4 キャンプ・ハイキング等	釣魚等	フルーツ特	その他
[53年] 254,220人	11.8	28.5	28.3	5.4	13.2	8.6			
[54年] 356,600人	22.7	10.2	24.1	4.2	20.2	12.2	6.4		
[55年] 602,900人	15.3	10.1	40.7	11.9	13.7	3.8	1.5	3.0	

また、住工混在を防ぐため、工業の団地化をすすめます。

サラリーマンと税金



給料にかかる税金とその控除

この所得税、控除額などについて、そのしくみを簡単に見てみましょう。

所得税額の計算方法は次のとおりです。

課税所得額(年間収入-給与所得控除-所得控除)×税率(税率表参照)

サラリーマンの場合、所得税は月々もらう給料から徴収され、この所得税は、給与所得控除や配偶者控除、扶養控除、基礎控除などを織り込んで作られている「源泉徴収税額表」によって計算されます。

「商売をしている人や自由業の人に認められている必要経費がサラリーマンにないのはおかしい」といった声がよく聞かれます。しかし、サラリーマンにも給与所得控除があり、これが「必要経費」に相当する控除です。

サラリーマンの税金(所得税)は、給料やボーナスをもらうとき源泉徴収で天引きされ、自分で税金の計算や申告をしませんが、税金の計算方法がよくわからない方も多いようです。そこで、

給与所得控除 (表1)

Table with 2 columns: 年間の給与収入額, 計算方法と控除額. Rows include 125万円以下, 125万円超~150万円以下, 150万円超~300万円以下, 300万円超~600万円以下, 600万円超~1,000万円以下, 1,000万円超~.

主な所得控除 (表2)

Table with 2 columns: 基礎控除, 配偶者控除, 扶養控除, 社会保険料控除, 生命保険料控除, 損害保険料控除, 短期, 長期, 短期+長期. Includes amounts like 29万円, 1人につき29万円, etc.

このほか、老年者控除や障害者控除などがあります。

しかし、この表が簡略化されていることや、年の途中で扶養親族の数が変わったりすることなどから、源泉徴収された所得税の合計額は一年間の正しい税額と必ずしも一致しません。そこで、12月の給料を受け取る時に、一年間の所得税の過不足額を精算するわけですが、これを年末調整と言います。

給与所得控除

この控除はサラリーマンの必要経費などに相当するもので、給与の額に応じて一定の金額(表1)が控除されます。

所得控除

この控除は、所得者個人の状況、例えば扶養している親族数や、損害保険に支払った金額などに応じて所得金額から控除されるものです。所得控除の主なものは、表2のとおりです。

確定申告が間違っていたときは

所得税の確定申告が間違っていたときは、更正の請求か修正申告ができます。

更正の請求 確定申告をして、納めた税金が多かったときや還付を受けた税金が少なかったときは、「更正の請求」をして税金の還付を受けることができます。

また、確定申告で「特別減税額」欄の記載を忘れた方も更正の請求をすることができます。期限は、昭和58年3月15日までです。更正の請求をする用紙は、税務署にあります。

修正申告 確定申告をして、納めた税金が少なかったときや還付を受けた税金が多かったときは、早めに修正申告をする方が有利です。税務署の調査を受けてからの修正申告では、追加して納める税額の5%の加算税がかかりますが、調査前ではかかりません。修正申告用紙は、税務署にあります。



電波法違反防止旬間

6月1日~10日

みんなでなくそう不法電波



町のわたい

力と技を競う  
少年相撲大会



ころがって頭を打ったり、倒れ込んだり、裸のぶつかり合いでしたが、気合の入った力士たちはけがもなく

第二回岡垣町少年相撲大会が四月二十五日、町民グラウンド相撲場で行われました。

初夏を思わせるような強い日ごしのなかで、百人の豆力士たちが土俵のうえで、力と技を競い合いました。

一度くらいいたら離れるものかと、足を取りにいづく子供に思わず笑いがこぼれたり、豪快な投げに、つめかけたお母さんたちから拍手がわきました。

元氣いっぱい動き回っていました。

優勝は次のとおりです。(敬称略)

- 〔団体〕 波津 A
- 〔個人〕 一年―江口たかし(旭中)
- 二年―末岡久人(手野)
- 三年―刀根弘樹(波津)
- 四年―石川彰一(吉木)
- 五年―石田隆徳(波津)
- 六年―水本寛治(内浦)
- 中学一年―野田信治(糠塚)
- 二年―田中勝久(波津)

寿会総会

千三百人が集まる

昭和五十七年度岡垣町老人クラブ寿会総会が、五月十二日、町民体育館で開催されました。

この総会は、九月の敬老会とともに、お年寄りのもつとも楽しみかけました。

四月に退院した辻町長が「私もこのとおり元氣になりました。みなさんも自分の健康は自分でという気持ちで十年、二十年と長生きしてください」とあいさつし、このほか総会では、寿会の五十七年度の予算、事業計画を決め、新役員を紹介、米寿者への記念品贈呈、会食などが行われました。

また、永年公園の美化に協力してきた山根貞子さん(高陽)に、町

ゴミの不法投棄  
発見したら  
通報を

岡垣町では、ゴミの不法投棄の対応策として防護柵、立看板などを設置していますが、思うような効果がありません。

捨てられたゴミは、家庭大型ゴミ(電気製品、家具、布団、自転車など)や家屋の廃材が多く、人目のつかない所に夜間投棄されています。ゴミを証拠に、犯人捜しを進めています。なかなか見つからないのが現状です。

ゴミの投棄現場を発見したら、車のナンバーを確認し、派出所か役場町民課まで通報してください。

悪質な者については、警察に

あいさつをする辻町長

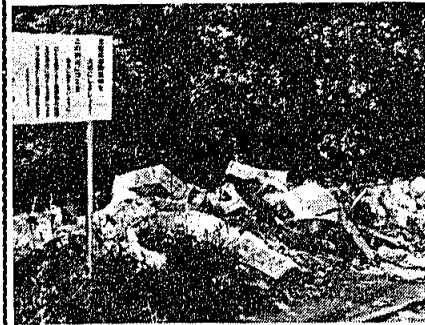


長から感謝状が贈られました。

告発していただきますので、みなさんのご協力をお願いします。

なお、家庭大型ゴミは三カ月一度各区ごとに収集していますので、指定個所に集めてください。

また、家屋解体などの廃材処理については、役場町民課の窓口でゴミ搬入証明書を発行していただきますのでご利用ください。



日刊スポーツ杯

南陽メッツ優勝

五月十六日、少年野球日刊スポーツ杯が町民グラウンドで、九チームが参加して行われました。

朝から始まった試合は一日がかりで、チームによっては四試合をこなすというハードスケジュール。しかし、そこは日頃の練習で鍛えられた選手たち。一試合ごとに堅実なプレーをみせていました。

緑黄色野菜を

食べよう

緑の野菜の栄養化

ビタミン・ミネラルの含有量によって野菜の栄養価を採点すると緑の葉っぱが断然優秀であることがわかります。

淡色野菜をいくらたくさん食べても、決して緑黄色野菜の代わりにはなりません。一日一皿はぜひ食べましょう。

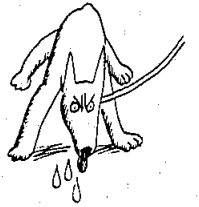
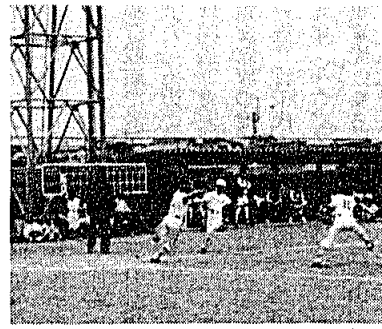
植物油と組み合わせる  
緑の野菜には、カロチンが豊富に含まれ、このカロチンは体の中でビタミンAに変わります。カロチンは調理の方法によって利用率がずいぶんちがいます。植物油と組み合わせればおいしく、利用率もアップされます。

油揚げといっしょに炊き煮するとか、こまかく切つて炊めてみそ汁の実にするとか、パセリをかき揚げに入れたり、マヨネーズに混ぜて使うとか色々工夫してみてください。

緑の野菜栽培  
緑黄色野菜は、夏場は品薄になりがちですから、一年中食卓から緑を絶やさないように家庭でも栽培してみませんか

にら、バイアム、エンツァイ、つるむらさきなど手軽に作れます。

決勝は、南陽メッツと吉木ジャイアンツとなり、初回吉木ジャイアンツが二点を先取しましたが、南陽メッツもその裏一点、二回にも一点入れて同点とし、五回には三点を入れ逆点し、結局五対二で南陽メッツが優勝しました。



### 増える犬による事故

#### 岡垣町で二十件を越える

最近犬の放し飼いが多く、県下でも子供たちがかまれる事故が多発しています。

岡垣町では、昨年犬にかまれて病院に運ばれた事故が二十数件発生しています。これらの事故の特徴は野犬による被害よりも、飼い犬によるほうが多いようです。

昭和五十六年度中に岡垣町で捕獲された野犬は百三十七匹、不要犬六百六十六匹でした。

またれた時は、直ちに速習保健所(☎093 201局4161)へ連絡してください。

犬ほど人に従順な動物はいないと云われますが、飼い方ひとつで恐ろしい野獣となってしまう事故が起こった場合の被害補償は、飼い主の責任になりますので次のことを必ず守って、犬の事故を防止しましょう。

- ① 飼い犬が、人や家畜などに危害を加えないように、丈夫な鎖か綱でつなぐか又は、おりに入れて飼う。
- ② 道路、公園などの公共の場又は、他人の土地や物件をよごしたり、荒したり、傷つけたりしないようにする。
- ③ 犬を散歩に連れ出したりする場合は、丈夫な鎖か綱をかけ、かむおそれのある時は口輪をかけて制御できる人が行う。
- ④ 犬を飼っているという標識(春の狂犬病予防注射時の畜犬登録済証)を門戸や玄関など目につきやすい所に掲示する。首輪には登録済などの鑑札を取り付ける。飼い犬が不要になったら捨てたりしないで、水巻町の速習保健所に直接持って行くか電話で連絡をしてください。

### みんなの健康法

#### 絨毛癌の話 (三)

問一 胞状奇胎(奇胎)と破壊性胞状奇胎(破奇)とは、どんな違いがありますか。

答 だんだん専門用語が多くなってわかりにくいでしょうが、奇胎は絨毛細胞がブドウの房状に変化した状態で、破奇ではブドウの房状の細胞が子宮筋層に侵入した病変です。

問二 破奇と絨毛癌との違いはどこにあるのですか。

答 どちらも細胞が子宮筋層に侵入して、胎盤性性腺刺戟ホルモン(HCG)が高く、子宮出血の止まらないのは同じです。破奇ではブドウの房状の細胞のほかに、まだ正常の絨毛細胞が共存していますが、絨毛癌では癌細胞ばかりで正常の組織はありません。

問三 絨毛癌は多い病気ですか。

答 一人妊婦すると千人が流産し、五十人が奇胎になり、その五十人のなかから一〜三人が絨毛癌になります。逆に絨毛癌になった十人のうち奇胎のあとが六人、流産のあとが三人、正常分娩のあとが一人の割合です。

問四 奇胎ではある程度臨床症状で察知できるようでしたが、破奇と絨毛癌は自分でわからぬものでしょうか。

答 どちらも子宮組織を切り取って組織検査によつてのみわかるのです。子宮を摘出しなければならぬ検査なので、これから赤ちゃんを産む婦人にはできない相談ですね。

問五 組織検査によらないで、破奇と絨毛癌の発見方法はありませんか。

答 (1)骨盤動脈撮影といって子宮動脈に造影剤を入れて、これらのX線写真を撮ると、子宮のどの

部分に病巣があるかはわかりませんが、両者の区別は簡単ではありません。(2)胸部X線写真では肺への転移はわかりませんが、X線の陰影から区別の決め手になりません。(3)もっと簡単に有効な方法があります。奇胎のソーハ術後、八週間から尿中のHCG(性腺刺戟ホルモン)の値をずっと追ってどんどん下るのが奇胎で、下がりは遅い上がるものがないのが破奇、途中から逆に上りはじめるのが絨毛癌です。

折尾田中産婦人科  
田中 壮介

次に、油を使つての調理法を紹介します。

にら卵

材料(四人分)

にら二束、卵四個、春雨半袋、油大さじ三杯、塩小さじ半杯

作り方

にらは四cmに切り、卵は割ってほぐして大きい炒り卵にする。春雨は湯でもどしにらに合せて切る。鍋に油を熱し、にらと春雨を炊め、卵を加えて塩味を整える。

たかな入り炒飯

材料(四人分)

冷ごはん四カップ弱、豚肉二百g、みじん切りのねぎ三十g、たかな漬百五十g、油大さじ四杯、しょう油・こしょう各少々

作り方

豚肉は千切りにし、たかな漬はごくち切りにして塩だしする。鍋に油を熱し、豚肉とねぎを炒め、たかな漬とごはんを加えてさらに炒め、しょう油で調味する。

(岡垣町食進会)



# 岡垣小史

井上之房 ③

## 黒田騒動

その頃忠之はまた一事件をおこす。それは幕府の許可も得ず、新足軽二百人を雇い一銃隊を編成して、これを側近の倉八十太夫に付ける。これがまた幕府にきこえ問題となる。

寛永九年(一六三二)にまた家の浮沈に係わる事件が起る。二代將軍徳川秀忠には二子があり、長子は幼名を竹千代といい、長じて三代將軍となった家光。次子は幼名を国松といい、後に駿河権大納言忠長である。ところが世の常といながら、竹千代は暴れん坊で両親のいうことをきかず、片や国松は聡明でおとなしく、それに勇武だったので秀忠夫妻は次の將軍は国松と考えていた。しかし、祖父家康の意志で元和元年(一六一五)竹千代が世子と決り、元和九年(一六三三)竹千代が三代將軍家光となる。国松は甲斐(山梨県)に封ぜられ寛永元年駿、遠の二国ももらって五十五万石の大名となり、駿府城に移る。

しかし頼敏とはいえ忠長も人の子、將軍の子として生れたのになつたこれだけかと不満であった。それに駿府は要衝の地である。中部以西の大名は、参勤交代の度に

將軍の弟ということで、ご機嫌伺いをするのが常であった。年を重ねるにしたがい、忠長の不平不満はつり、ついには幕府に対し穏かならぬ計画をめぐらすようになった。その頃黒田忠之が参勤の途中、駿府にかかると忠長から城内に招かれ、重大な計画をうちあけられる。

忠之は江戸に着くと、事があまりにも重大な事であるので老中に話す。ところが「忠之が忠長と組んで、陰で兵備を整えている」という噂が、大膳の耳にも入った。これよりさき、豊臣秀吉から恩顧をうけた大大名の副島正則は処罰され、今また加藤清正の子忠広がこの忠長事件で五十二万石をとり上げられてしまった。寛永九年(一六三二)六月である。

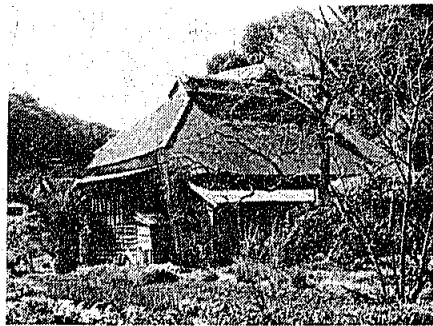
話は少しさかのぼるが、その年の三月藩主忠之は、暇をもらって福岡に帰って来た。家来は皆登城して御機嫌伺いをした。が大膳は病いといつて出仕しなかつた。その後忠之は使いをやって再三出仕を促したが、大膳は遂に出仕しなかつた。

六月まで待ったが出仕しないので、しびれをきらした忠之は「主君をないがしろにする振舞である。自分が押しかけて討ちとつてやる」と、桐箱玉を爆発させて乗り込みを命じた。急をきいて登城して来た老臣井上道柏等のなだめによりおさまった。六月十三日のこと

ある。翌十四日老臣に説かれて法体(仏門に入る)となり、妻と次男吉次郎を人質に差し出してひとまず落着いた。が大膳は同時に、急飛脚に訴状をもたせ、豊後府内の城主竹中采女正重次に届けた。内容は主君忠之が天下に対し叛逆を企てていると。

幕府により竹中采女正が福岡に乗り込み、今度の騒動の子細を檢察する。八月には幕府の老中から忠之へ至急出府せよと命が下る。

一方駿河大納言忠長は罪が決まり、甲駿遠の三州はとり上げられ、上州高崎に幽閉され、翌十年十二月自決。大膳も幕府から召喚され、寛永十年正月竹中采女正に伴われて出府し、双方それぞれ取り調べられる。その結果は、忠之の叛意は否認され、大膳は悪告(わざと事実をいつわつて告げる)の罪に問われる。

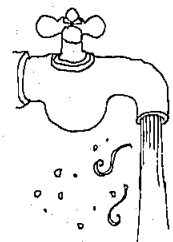


井上道柏が一時住んだ道柏屋敷 (隆守院の横の畑)

長畑

見なおそう

### 考えなおそう水の価値



全国水道通間が、六月一日から始まります。

この地球上の水の約九七％は海水で、淡水つまり真水はわずかに三％。しかも、この真水の約七割は南極と北極の水だといいますが、わたしたちが生活用水として使える川や湖などの水は、全体の一％弱ということになります。

ところで、わたしたちが利用する水も元はといえば雨水です。地上に降った雨は、一部は蒸発し一部は地下にしみこみますが、ほとんどは河川に流れて、やがて海にそそがれます。そしてまた、これらが蒸発して雲となり、雨となつてふたたび海に戻ります。わたしたちは、この自然の循環の中で水を利用してはいるのです。

しかし、わたしたちは、自然界の中での限られた水ということをおぼえ、蛇口をひねればすぐ出る水が、もし止まったとしたら、わたしたちの生活はマヒしてしまします。一生を通じて毎日平均して使う「生活の水」を確保するため岡垣町でも努力していますが、年々増え続ける人口、産業の発達、都市

化の進展にともなう将来の水不足が予想されます。

現在、岡垣町で使用される水量は毎日六千m<sup>3</sup>ですが、これから暑くなるにつれ使用量はうなぎ昇りです。

限りある水資源。一人ひとりが節水を心がけましょう。

給水人口	25,466人
給水戸数	7,035戸
月間配水量	171,174m <sup>3</sup>
一日最大給水	6,371m <sup>3</sup>
一人一日最大給水	250ℓ

(昭和56年4月現在)

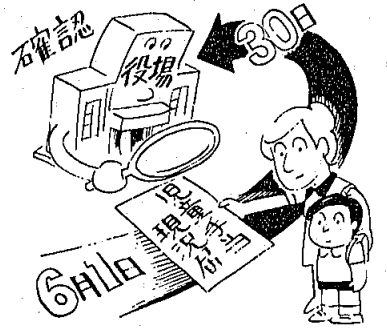
郵便局では、六月一日から次のようなサービスを行いますのでご利用ください。

- 航空小包の航空料金が無料になります。
  - 小包郵便物に定形郵便物又は、郵便書簡を一通付けて送れます。
- 詳しくは、郵便局にお問い合わせください。



# 6月は現況届 の提出期間

— 児童手当を受けている方へ —



児童手当の支給を受けている方は、六月一日から三十日までの間に「児童手当現況届」を岡垣町役場福祉課に提出することになります。現況届は、引き続き児童手当を受けるための大切な手続きです。

もし、この届けを出さないと、引き続き受給資格があっても、六月分以後の児童手当の支払いを受けることができなくなりますから、必ず期限までに提出してください。

あてはまる時に支給されます。

○ 十八歳未満の児童を三人以上

養育し、そのうち一人以上が中学卒業するまでの児童であること。なお、児童については、自分の子供でなく、その子を養育していれば受給要件を満たします。

○ 前年の収入が、一定の額（扶養親族五人の給与所得者の場合は三百九十一万円）に満たないこと。

## 児童手当制度

児童手当制度は、国、県、市町村と事業主が費用を持ちあい、児童を養育する人に児童手当を支給することによって、家庭生活の安定と子供たちの健全育成を図ることを目的としています。

## 受給資格

日本に住所があり、次の要件に

## 支給額

児童手当の額は、十八歳未満の児童を三人以上養育している場合、三人目以上の子供のうち中学卒業までの一人につき月額五千円支給されます。ただし、受給者が、町民税所得割のない場合は七千円。

## 児童手当認定請求書

はじめて児童手当の支給を受けようとする場合や、受給者が住所を他の市区町村に変えた場合、す

## 仕事を持つ母親



子供が他人に迷惑をかけたたり、非行に走ったりすると「親の顔が見たい」「親が悪い」などと言う人がいます。まして母親が勤めに出ていようものなら、母親への風当たりはなおさら強まります。

家事以外に仕事を持つ母親が増え、母親との接触の機会が少ない子供が多くなっています。こうした子供たちは交通事故にあつたり、非行に走るケースが多いという人もいます。身が回

りのことは自分でできる、留守番をする、弟や妹のめんどうも見るといった頼もしい子供の方が多いようです。

ただ、表面的にはしつかりした子供でも、内部には不安や不満がよどんでいることがあります。ですから「うちの子は頼りになるのよ」などと放任しておくのではなく、ふだんから子供の話をよく聞いてやるとともに、休日など仕事の接点をはげめるようにしたいものです。

また、子供が家に戻ったころ必ず電話をするなど、連絡を密にして子供の不安や不満をとり除いてやりましょう。しかし、子供と顔を合わせる時間が少ないからとい

って、根柢り葉振り子供を責め、責めにしたり、また、おもちゃや金銭をむやみに与え過ぎるのも考えものです。

母親が仕事を持っているという点では、共働きの家庭や父親のいない家庭に限らず、農業や商業を営む家庭などの場合も同様で、特別なことではないといえるでしょう。だから、ことごと改まって「対話の時間を」などと神経質になるよりも、一緒にテレビを見るとか、朝食だけは家族をそろってとる、顔が合わせられないときはノートで連絡を取り合うなど自然なかたちで子供との「共通の場」を持つことを心がけたいものです。

## 特別措置について

児童手当受給資格に係る所得制限により、児童手当が支給されない被用者（国民年金加入者などの年金にも加入していない者を除く）で、一定の所得未満に対して、特別措置として昭和五十七年六月から六十年五月までの間、児童手当と同じ取り扱いがされます。

この場合の所得限度額は、扶養親族五人で三百九十一万円以上、五百六十万円未満です。支給額は、第三子以降の児童一人に五千円。特別措置に該当する方は、児童手当と同じ要領で手続きしてください。なお、この場合、次の書類が必要で、

○ 年金手帳の写しやその者が被用者であることを明らかにする書類

その他、児童手当及び特別措置について詳しくは、役場福祉課福祉係へお問い合わせください。

## 農業委員会からのお知らせ

農地法第三条、第四条、第五条の許可申請書及び農地改良届は、審議する期間がありますので、かならず前月末までに提出してください。なお、農地の転用、排水及び農業に関する種々の問題があれば、事前に役場経済課までご相談ください。

— 6月の主な行事 —

期日	行 事	場 所
2日(休)	松くい虫航空防除(2日・3日)	
4日(金)	三種混合(13時30分)	中央公民館
6日(日)	春季バレーボール大会(女子)	町民体育館
7日(月)	幼児相談(13時30分)	東部公民館
8日(火)	乳児検診(13時30分)	東部公民館
10日(木)	老人検診(10時) 成人検診(13時30分)	東部公民館
11日(金)	心配ごと相談(13時30分)	東部公民館
	定例農業委員会	役場会議室
13日(日)	少年剣道級別選手権大会	町民体育館
16日(水)	松くい虫航空防除(16日・17日)	
20日(日)	孔大寺山登山	中央公民館
23日(水)	ツベルクリン(13時30分)	中央公民館
	乳ガン検診(13時30分)	中央公民館
25日(金)	心配ごと相談(13時30分)	東部公民館
	判定・BCG(13時30分)	中央公民館
27日(日)	軟式庭球春季大会	町民 テニスコート

(期日は変更されることがあります。)

市外局番が  
7月1日から統一

7月1日から、岡垣町、遠賀町、芦屋町、中間市及び荻田町の市外局番が093に統一され、北九州市、水巻町を含め相互の通話は市内通話と同じく、市内局番だけでつながるようになります。

これにともない、市内局番が3けたに替わります。

海老津 2局→282局  
〃 3局→283局

局名	現 在		7月1日以降	
	市外局番	市内局番	市外局番	市内局番
海老津	09328	2 3	093	282 283
遠賀川	09329	3	093	293
芦屋	093	22 23	093	222 223
中 間	093	24 25 26	093	244 245 246
荻 田	093	44 46	093	434 436

三  
里  
松  
原  
航  
空  
防  
除

三里松原を中心とする松くい虫の被害を防止するため、毎年航空防除を行っています。

今年も六月の二日と三日、十六日と十七日にそれぞれ行います。航空防除中、北九州―芦屋―福岡線の糠塚から内浦の間は、午前四時から正午まで通行止めになり

3  
B  
体  
操  
で  
美  
と  
健  
康  
を

みなさんのご理解、ご協力をお願いします。

3B体操は、十代―六十代までの主婦を対象とした健康美容体操です。ボール、ベル、ベルターの道具のほか、ジャズダンスも取り

入れて、プロポーションだけでなく、頭痛、腰痛、肩こり、便秘などの悩みも楽しみながら解消できます。

3B教室は次の日程で行っていますので、みなさんお誘い合わせのうえ、一度おこしください。なお、その際運動のできる服装で。東部体育館 水・土曜日 九時三十分―十一時

老人医療証の  
切り替え

6月30日で現在使用の老人医療証は使用できません。そのため、次により更新手続きを行ないます。

- 記
- 6月26日10時～12時 西部公民館
  - 6月28日10時～16時 中央公民館
  - 6月29日10時～16時 東部公民館
  - 6月30日10時～16時 東部公民館
- ※12時～13時は、除きます。  
持参品①保険証(国保・社保等)  
②現在使用の老人医療証  
③印鑑

寄  
付  
お  
礼

次の方から香典返しとしてご寄付がありました。あつくお礼申し上げます。(敬称略)  
○社会福祉協議会へ  
日南誠(新松原) 占部千歳(原) 横尾貞雄(南高陽)  
田中英雄(吉木) 宮内漕(波津) 占部勇一郎(内浦) 鷺尾俊一(高倉)

会  
員  
募  
集

中央公民館 金曜日 十九時三十分―二十一時  
野間区民館 火・金曜日 九時三十分―十一時

岡垣歴史文化研究会は、郷土の歴史を中心に、岡垣の民俗や伝承を求めて活動し、町内外の史蹟散歩や会員の話し合いの場である例会などを行っています。今回、新会員を募集しますので、みなさんお気軽にご参加ください。

参加を希望される方は、ハガキに住所、氏名、年齢、性別、電話番号を記入の上、〒811-42 岡垣町野間一九四番地 戸次拓治宅まで申し込んでください。

踏  
切  
事  
故  
百  
六  
十  
二  
件

死  
者  
十  
七  
人

昭和五十六年度に門司鉄道管理局管内で発生した踏切事故は百六十二件。この事故で、十七人が死亡、三十四人がケガをしました。

踏切事故の原因のおもなものは、警報無視、狭い踏切内での落輪、不容易に停止位置を越えたためとなっています。ちよつとした不注意で悲惨な事故を招かないよう、踏切を横断する場合は一旦停止をして安全を十分確かめましょう。