

おかがき

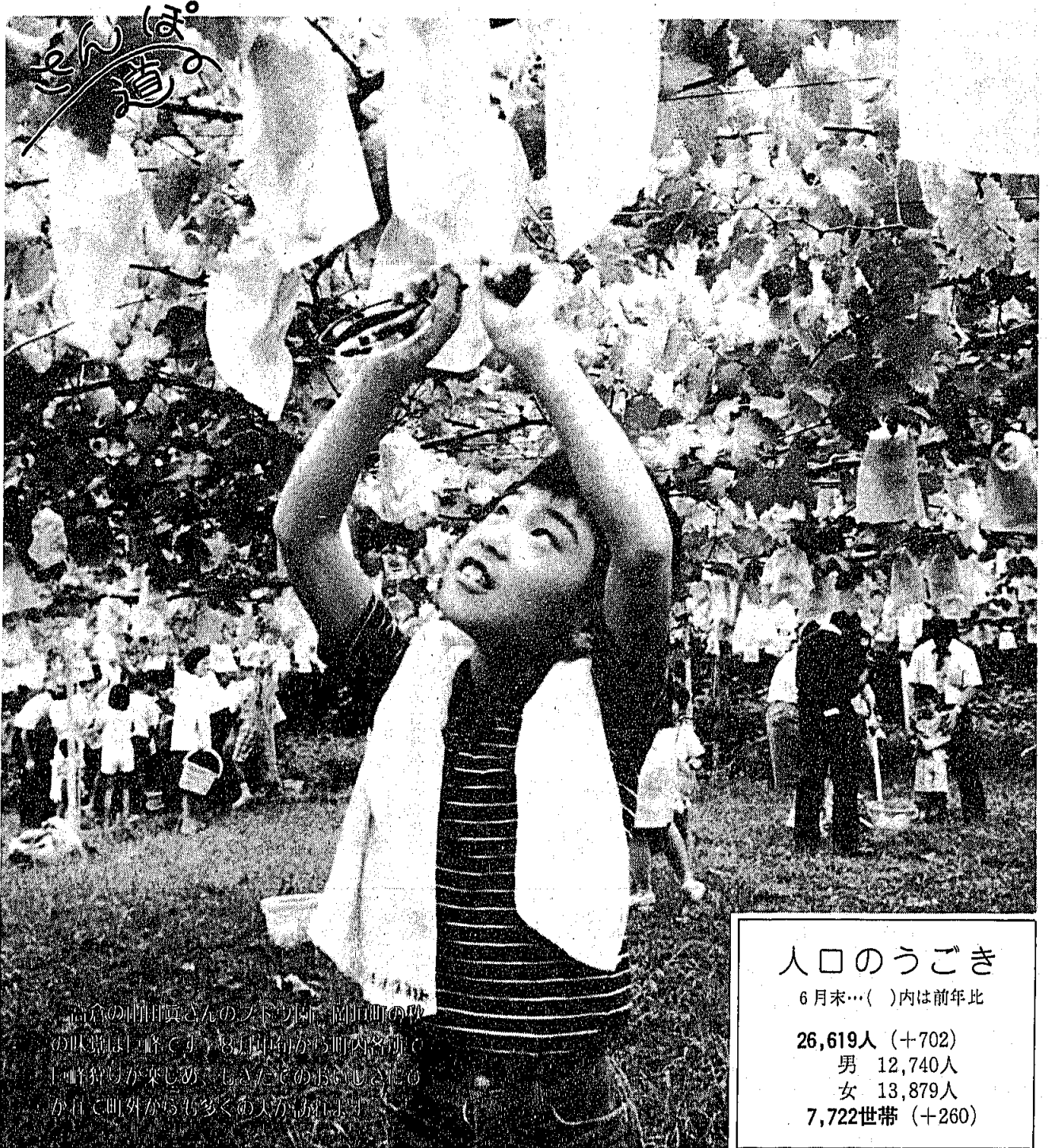
No. 203

昭和57年8月1日発行

発行所/福岡県岡垣町役場

編集/町長公室

印刷/冷牟田印刷



さんぽの道

高倉の山田真さんのフドリヤ、岡垣町の
 のり屋が、おかがきで、おかがきから町内各所へ
 上り参りを楽しみ、またおかがきと
 おかがき町外からも多くの人が訪れる。

人口のうごき

6月末…()内は前年比

26,619人 (+702)

男 12,740人

女 13,879人

7,722世帯 (+260)

よりよい福祉 をめざして

社会福祉協議会



岡垣町社会福祉協議会といっ
ても、みなさんには、毎月の広
報に掲載される「寄付お札」や
共同募金でしかなじみがなく、
どういった組織なのかを知らな
い方が多いようです。

おける社会福祉事業の能率的運
営と組織活動を促進し、地域社
会福祉の増進を図ることを目的
としています。

では、この組織の具体的な活
動状況をみてみましょう。

共同募金の配分金

二百五十一万円

社会福祉協議会の会員は、岡垣
町在住の町民および法人の代表者
で構成され、事務局は役場内に置
かれています。会の役員には、十
五名の理事と二名の監事が設置さ
れ、町長が会長となっています。

会を運営する資金は、町と国か
らの交付金及び補助金、一般から
の寄付金、共同募金事業による配
分金などでまかなわれ、この資金
によって社会福祉を目的とする事

業や共同募金事業、老人家庭奉仕
員派遣事業などが行われています。

昭和五十六年度の歳入総額は、
一千七百十四万五千円で、このう
ち主なものは町補助金四百八十四
万九千円、共同募金配分金二百五
十一万七千円、寄付金二百五万九
千円です。

福祉活動に

一千五百万円使う

五十六年度の主な事業をみてみ
ると、低所得者福祉に三十一万八
千円、修学旅行助成は中学生四十

七人と小学生二十七人に、ランド
セル代助成は十一人になっていま
す。

ゲートボール場補修工事などの
老人福祉には、七十万五千円。と
くに五十七年度では、ねたきり老
人の入浴サービスのための実態調
査やねたきり老人の短期保護事業
の実施などにより、百十三万五千
円の予算が組まれています。

障害者福祉に、八十四万五千円。
昨年八月、心身障害者ブドウ狩
りが行われ、二百人の子供たちが
巨峰狩りやコンサートで楽しい一
日をすごしました。このほか、ポ
イシヨイサーカス社会見学や、九
月には国際障害者年を記念して講
演会が開催されました。

児童青少年福祉に百四万円。こ
れは、中学生ヘルメット
代助成のほか、東海老津
・戸切白谷区児童公園フェ
ンス設置や山田区・東松原
区児童遊具施設助成などが
ありました。

このほか、一日里親など
の母子福祉に十二万八千円、
献血推進のための援助など
の生活環境に七十一万三千
円、特殊学級活動などの一
般福祉に四百二十六千円と
なっています。

また、福祉教育として、
教育童話「おばあちゃんは
すてきな友達」が小学三、
四年生を対象として配布さ

れたり、歳末見舞金として七十一
万四千円が使われました。

五十六年度において、こうした
さまざまな福祉活動に使われたお
金は、一千五百二十七万五千円に
もなりました。

今日、行政改革が叫ばれ、国・
地方をあげて財政再建が押し進め
られていますが、私たちのまわり
で高齢化社会は確実に進行し、老
人とその家族にとって切実な福祉
の必要性、児童・生徒の健全育成
など、いろいろな福祉課題や障害
者問題が山積みされています。

このような状況のなかで、社会
福祉協議会の活動を理解してい
ただき、これからもこの会の運営に
あたりみなさんのご協力をお願い
します。

社会福祉協議会の主な事業

- 低所得者福祉…修学旅行助成、ランドセル代助成
 - 老人福祉…ゲートボール場補修工事、敬老
会記念品の配布、将棋・囲碁大会
 - 障害者福祉…社会見学、講演会
 - 児童青少年福祉…中学生ヘルメット代助成、児童
遊具の助成、スポーツクラブの
育成・指導
 - 母子福祉…1日里親、社会見学
 - 生活環境…献血推進のための援助、道路標
識設置、駅前清掃助成
 - 一般福祉…特殊学級活動助成
- 福祉対策事業

バランスのとれた 食事で、薄味に

高血圧と食塩の関係を知ら
ない人は、今日ではまずない
ことでしょう。家族の味つけ
は、親から子に伝わります。

親が塩味を控えることは、
次の世代をなう人たちの脳
卒中による死亡率を少なくす
ることに役立ちます。

現在日本人は、一日に十三
g(二十g以上)も食塩をとっ
ていますが、体が順応すれば、
一日の食塩の必要量は1gあ
れば十分だといわれています。

それではあまりに食事に味
気がなくなりそうです。みそ、し
ょう油に象徴されるわが国の
食生活の特性を配慮して「十
g以下」と現実的な目標値が
示されています。アメリカで
は5g以下となっています。

健やかに生きるためには、
是非食塩を抑えた食事に慣れ
ていただきたいものです。

薄味でもおいしくいただけ
る料理を紹介します。

鳥肉と野菜のミルク煮 材料(四人分)

鳥もも肉二百五十g、じゃ
がいも(大)二個、にんじん
一本、たまねぎ1個、サラ
ダ油大さじ一杯、固形スー
プの素一個、とうもろこし



生活の質的充実とその課題をまとめた国民生活白書によると、暮らしたの基盤である家族生活の面についての水準を示す指標が、ここ十年間、年々低くなっています。その背景には、離婚が増えていることや少年非行、孤独なお年寄り、母子家庭の増加などがあり、こうしたことが生活の充実感に結びつかない理由なのかもしれません。これは豊かさの中に生じたこれらの大きな課題と言えそうです。

変わる家庭観

「教育ママ」の対句(ついく)のように、最近では「キッチン・パパ」という呼び方を新聞、雑誌などでよく目にします。また、妊産婦のための育児講習会には、「ご主人もぜひごいっしょに出席を」と案内状に書き添えられたり…。白書は「家庭観」の変化について、次のような指摘をしています。夫は外で働き、妻は家庭を守るという「夫婦役割分担型」の考え方について、十年前には、男性・女性ともに約半数の人が賛成と答えています。最近では約三割と大きく減ってきています。なかでも、大学卒の女性や勤めに出てい

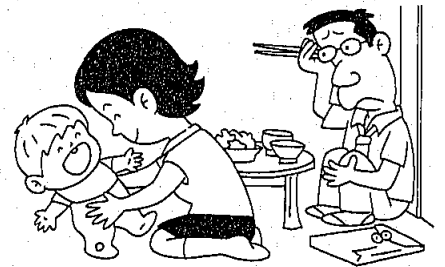
る女性には、夫婦が家庭で異なる役割を担うという考え方に否定的な人が多く、賛成と答えた人はわずか二割以下となっています。このように家庭観が変わってきた背景には、職業人として自立しようとする女性が増えてきたことがあります。つまり、男は仕事、女は家庭という夫婦の役割分担が理想的だとする考え方は後退し、「女性も一職業人として外で働き、家庭は夫とともに築く」という夫婦共同型の「家庭観」が新たに生まれてつつある、と白書は述べています。

家庭観の変化

夫は外で働き、妻は家庭をまもるという考え方について、あなたはどのように思いますか。(単位:%)

項目	男性		女性		女子・大卒者		女子勤労者	
	47	54	47	54	47	54	47	54
計	100.0	100.0	100.0	100.0	100.0	100.0	100.0	100.0
賛成	52.3	35.1	48.8	29.1	34.9	19.0	33.9	18.4
どちらかといえば賛成	31.5	40.5	34.4	41.0	41.2	42.7	40.3	39.2
どちらかといえば反対	6.3	13.4	7.6	18.3	13.4	22.2	13.9	27.2
反対	2.4	4.0	2.6	4.5	5.1	7.9	4.5	8.0
分からない	7.5	7.0	6.6	7.1	5.4	8.1	7.5	7.1

〈注〉四捨五入の関係で合計は100にならない。
〈資料〉経済企画庁「昭和56年版国民生活白書」



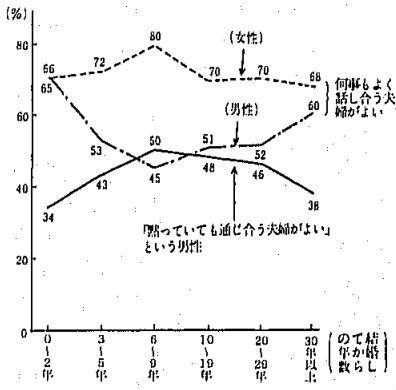
離婚増加の背景

夫婦間の意識の差

昨年一年間に離婚した夫婦はざつと十五万四千組で、史上最高の離婚数です。これは、三分二十五秒ごとに一組の割合で、日本のどこかで夫婦別れが起きているという計算になります。

欧米諸国でも、やはり日本を上回るペースで離婚が増えており、離婚率(人口千人当りの離婚件数)は米国の五・一七をトップに、ソ連三・六八、英国二・九三となっており、これに対し日本は一・一六で、順位にして二十六位。また、白書は

夫婦のコミュニケーション・ギャップ



〈資料〉経済企画庁「昭和56年版国民生活白書」

「二十歳以上の離婚件数が増加し、欧米諸国と同様に離婚の中高年齢化がみられる」と指摘しています。よく「七年目の危機」などと言われますが、実際に最も離婚件数が多いのは夫三十〜三十四歳、妻二十五〜二十九歳で、結婚四〜五年目がピークとなっています。この年代、男性は責任も重くなる中堅として仕事に打ち込み、つい家庭から目が離れ、一方、妻は育児にきりきり舞い、夫婦の間のコミュニケーションにギャップを生じがちな時期でもあります。別図で明らかのように、妻は「何事もよく話し合う」ことを望んでいるのに、夫は「黙っていても通じ合う夫婦」を理想と考えているため、会社での悩みを打ち明けたり、子供の教育の相談に乗ってくれない—そんなことが離婚へとつながっているようです。また、離婚は人前では恥ずべきもの、という考え方が薄れてきたことも、離婚の増加の背景にあると言えるでしょう。

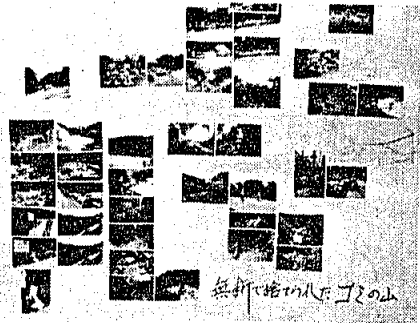


(岡垣町食進会)

- ① 鳥肉はひと口大に切り、こしょう少々、酒大さじ一杯をまぶす。じゃがいも、にんじん、たまねぎはひと口大に切る。
- ② 油大さじ一杯で鳥肉をいため、①の野菜を加えていため、水二カップ、スープの素を加えて野菜が柔らかくなるまで弱火で煮る。
- ③ とうもろこし、グリーンピース、スキムミルクを加え、こしょう少々、マーガリンで小麦粉を練つたものを加えて煮上げる。この材料の一人分塩分量は、0.8gです。ミルク煮は、塩分が少なくてもおいしく食べられる料理で、スキムミルクを用いると濃さが自由に調節できて便利です。

町のわたい

身近な問題を
自主学习



岡垣町の不法ゴミ調査

毎日毎日、家庭から出されるゴミ。燃えるゴミ、燃えないゴミ、粗大ゴミなどさまざまなゴミが次から次へと果てしなく出され、一向に減る気配をみせません。しかし、今もつとも深刻な問題となっているのは、こうした家庭のゴミだけでなく、不法に捨てられるゴミやポイ捨て空かんです。

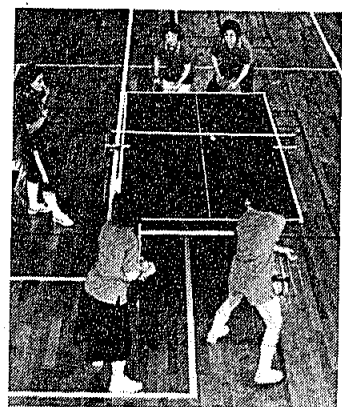
岡垣町がゴミで汚されている様子を丹念に調べて写真に取り、その結果を中央公民館に公表し、みなさんに知ってもらおうと自主活動をしているグループがあります。

グループは「ちたる会」と言い、昭和四十九年に結成され今年で八年目。会員は、婦人会の人たちを中心として十二人です。

ちたる会の目的は、地域住民の身の回りの問題がいかに深く行政とかかわりを持つかを認識するとともに、行政に対する正しい理解を深めようとみんなが話し合い、学習を行うものです。今までに、「ゴミ処理問題」「道路問題」「水道問題」「年金・税金問題」「環境整備」などの、身近にある問題を探

題として勉強会を行い、必要に応じて町に要望してきました。

会長の上浦千歳さんは「行政問題というとなにか難しいことのように思われますが、私たちは家庭から出た問題や疑問など自分たちの身近なことを話し合い、勉強しているのです。活動の和を広げるためにも、一人でも多くの人に参加してもらいたいですね」と、話しています。



打ち合いに汗を流した卓球大会

七月十一日、町民体育館で岡垣町体育協会主催による卓球大会団体及び個人戦が行われました。

あいにくの雨で、大会の雰囲気も今一歩でしたが、それでも百人が集まり、団体・個人戦にと汗を流しました。

会場には、お父さん、お母さんの活躍を見に子供たちもつめかけ一球一球の打ち合いに声援が飛んでいました。

成績はつぎのとおりです。

- 〔男子団体〕 優勝卓球同好会 2位高陽 3位野間チーム
- 〔女子団体〕 優勝野間A 2位野間B 3位高陽チーム
- 〔男子個人〕 優勝福山満章(戸切) 2位河村真吾(野間) 3位松村卓己(旭西)
- 〔女子個人〕 優勝仁木キシエ
- 〔野間〕 2位梶谷八重子
- 〔野間〕 3位辻智枝(野間)



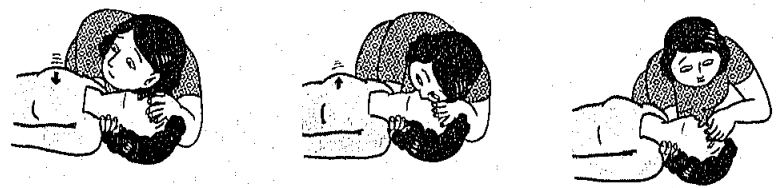
波津海水浴場「海開き」

水の犠牲に
ならないために

夏休み―海やプールは子どもたちでいっぱい。悲しい事故がおきないように次の点に十分注意しましょう。

- ☆泳ぐ前には、少なくとも五分はかけて準備体操を。
- ☆急に冷たい水に入らない。
- ☆一人では絶対に泳ぎに行かせない。
- ☆寝不足、空腹、疲労は水泳の大敵。
- ☆酒を飲んだあとや食後すぐに泳がない。
- ☆地形や潮流を知って泳ぐ。
- ☆子供の場合、一回泳ぐ時間は十五―二十分が限度。長時間続けて泳がない。
- ☆安全区域外では泳がない。
- ☆監視員の指示やプールの規則に従う。

〈口对口人工呼吸法〉



- ①あお向けに寝かせ、息が通りやすくする(気道確保)
- ②胸がふくらむまで息を吹き込む
- ③口を離し、胸が沈んで息が吐き出されるのを確かめる

- ① まず衣服をゆるめてあお向けに寝かせ、頭をそらせて吹き込む息が通りやすくする。
- ② 深く息を吸い、口を大きく開いて患者の口の周りにぴったりつけ、鼻をつまんで息が漏れないよう注意して吹き込む。
- ③ 患者の胸がふくらんできたら口を離し、胸が沈んで息が吐き出されるのを確かめる。

障害者キャン

ペーンに思う

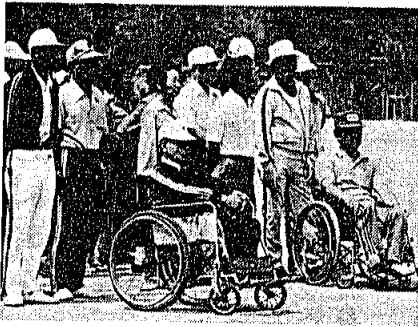
岡垣町身体障害者福祉協会
会長 竹本兼光

昨年は国連が決めた国際障害者年の一年目でした。

国は総理大臣を実行委員長とし、県は副知事を福岡県推進本部長として昨年県下の主要都市でキャンペーンを実施し、障害者の実情をみなさんに伝えるとともに、ご協力を願ってきました。

障害者の私もこのキャラバン隊に参加し、各施設を見聞し、その実情をみなさんに知っていただくとともに今後の障害者へのご協力を仰ぎたくペーンを執りました。

わが国の障害者人口は三百五十万人。岡垣町においても障害者は七百人を越え、町民三十三人に一人の障害者となっております。



6月の郡内身障者体育大会

キャンペーンに参加してまず感じたことは、人口十万以上の都市の施設が充実していることです。

これは、国の補助があるためです。それにひきかえ、比率で障害者の多い人口十万以下の市町村には国の補助がなく、それだけに各施設が遅れがちです。財源の豊かな市町村ではある程度の施設はありますが、財源の少ない市町村に住む障害者にとっては、憲法でいう「法のもとでの平等」もまだまだ遠いものと痛感しました。

重度障害者をもつ親は、近くに施設がないため遠くの施設に子供を預けることは心の届かない感じがして、仕方なく自宅で保護し、そのために働くことを制限される。こんな状態が岡垣町でも見受け

られます。

また、施設に預けたからといって身軽になったと知らぬ顔をする親は一人もいません。だれもが、身近にコロナーやリハビリ施設を望んでいるのです。

岡垣町身体障害者福祉協会では今後の運動として、重度障害者の施設の増進、職業対策、結婚問題、技能修得などに幅広い運動を進めていきます。

急速に前進する社会で、障害者みずからも努力を怠らざる生きていかなければなりません。障害者のみを取り残されて各家庭に負担のしかかっている現状を打開するためには、地域のみなさんと行政のご支援、ご協力が強く望まれます。

みんなの健康法

卵巣癌の話 (一)

問一 子宮頸部癌、子宮体部癌、乳癌、絨毛癌に続いて今回は卵巣癌の話をしてください。

答 卵巣癌は子宮頸部癌に比べるとともとも少ない癌ですが、最近では欧米なみに増える傾向にあります。それでも子宮頸部癌の十分の一ですから全体の癌のなかでは少ない方です。ただ診断がむずかしくて手おくれにな

るのが特徴です。

問二 卵巣癌が見つけないのは、なぜでしょう。

答 卵巣は子宮の両側に一つづつあり、卵管(ラッパ管)により子宮からつり下げられるように付いています。通常親指の頭位の大きさで、その中には卵子のもとになる原始卵胞と呼ばれるものがたくさん含まれています。脳下垂体から分泌される性腺刺激ホルモンの影響を受けて子宮の内膜は増殖したり剥離したりする結果、月経をみるわけです。卵巣は腹腔につり下げられているうえに、腸の後

面にかくれているから、少くくらい大きくなっても周囲の臓器を圧迫することもなく、症状を表しにくいのです。外からもまったく目立ちません。卵巣に大きな腫瘍ができて、ごく一部の健康な組織が残っていれば、卵巣の働きをするので一層異常を疑うのが遅れるのです。

問三 卵巣癌はどうしてできま

答 他の臓器の癌と同じようになぜ癌ができるのかよくわかりません。卵巣には良性のはれものである膿腫(中に水や粘液がたまる)

ができやすく、これを放置していると癌になる場合があると考えられています。良性の腫瘍が長年の間に癌に変化するかどうかは、他の臓器(例えば胃腸や腸癌になる)でもいろいろ議論されていますが、そう考えた方が説明しやすい症例も実際あります。しかし、大部分の卵巣癌は初めから「癌」として発生するものと考えられます。

折尾田中産婦人科
田中 壮介

作品募集



夏休みの思い出を書いた作文(五百字以内)・詩・絵などを送ってください。

掲載分には記念品を差し上げます。なお、作品はお返ししません。

送り先
岡垣町役場 広報係

ご利用ください

精霊船を川や海に流すのは、自然環境を悪化させます。八月十五日、十七時~二十四時まで町内の各小学校の運動場に精霊船の置き場所を設けますので、ご利用ください。



岡垣小史

井上之房 ⑤

大友氏

前にも掲げたが、黒田家臣伝に「井上之房は慶長五年黒田如水に従つて豊後におもむき、大友義統の先手吉弘加兵衛尉統幸と槍を合

わせて打ち勝ち、つき従つた軍勢を追い散し、その名天下に高し」とある。井上之房はこのことがあ

つて天下に勇名をとどろかせ、黒田家から重用される。

大友氏

大友氏のはじまりは、源頼朝の庶子能直という。能直は幼名を一法師丸といい、幼年より頼朝の側近として仕え、後奥州の藤原泰衡討伐に勲功をたて、豊前、豊後二カ国の守護職に任じられ鎮西奉行となつて府内(現在の大分市)に下る。

大友氏の名前は斎院次官中原親能に養育されたので、外戚の姓を継いで大友左近将監能直と名のる。能直は府内に下るや、重臣高田重定を国東郡高田に置き、十二男の田原泰弘を豊前、豊後の要衝の地、国東郡田原に置いた。そして泰弘より三代目正堅の時吉弘氏を

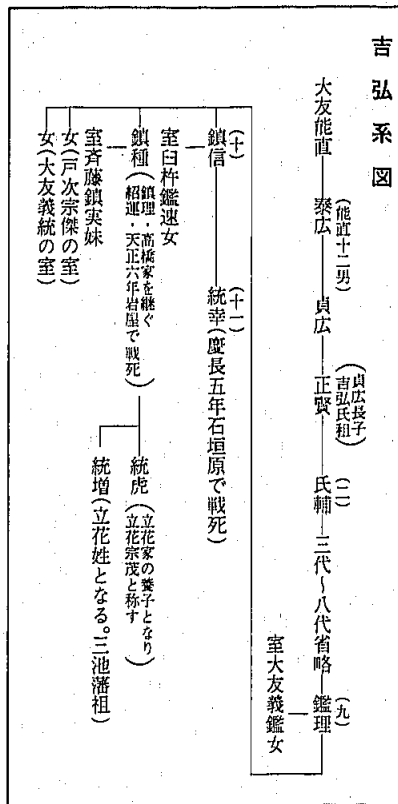
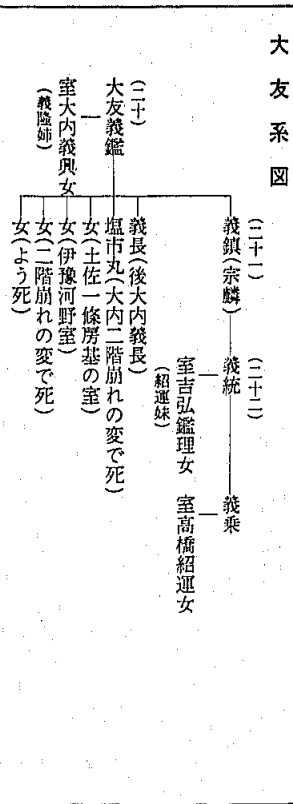
称するようになったという。

このように大友氏と吉弘氏は同じ祖先をもつ一族である。大友家は鎌倉以来二十二代義統が豊臣秀吉から除封されるまで、四百年間大分市を本拠に連綿と続いた名家である。それで大友家臣団の中で

本家と血縁関係にある戸次、吉弘、豊饒、田原、田北、志賀、一万田、清田、野津、立花、高橋等の同族衆は六十二家に及び、御紋衆と呼ばれ権勢を誇つた。とくに戦国末期には、戸次、吉弘、白杵氏は大友三老として重きをなした。

(以上は吉永正春著「筑前戦国史」から)

以上のように大友氏と吉弘家は非常に関係が深い。その上井上之房が打ち取つた吉弘統幸は吉弘家十一代の主である。だから大友にとつては非常に痛手だが、黒田家では拍手喝采。



大友氏の始祖については異説があり、その方が正しいと思われる。大友宗麟が高倉神社を焼討ちしたとか、安楽院をはじめ岡垣の多くのお寺も焼いたという伝説が残っており、大友宗麟と岡垣は関係が深いけれども詳細は次回で。

長畑

花火の原料は 火薬



という花火(筒状の十五連発打ち上げ)を手を持ったまま火をつけただために、逆噴射して固定用のプラスチック部が腹に突きささり、命を落としたり子供もいます。また、火花が飛んで子供の浴衣に燃え移り、大やけどするといった事故も少なくありません。

「おもちゃ花火だからといって軽く見るとたいへんなことになります。夏の夜をいどる風物詩も、原料は火薬であることを忘れな

で下さい。

○注意書きをよく読み、取り扱い方を理解して遊ぶ。

○子供だけで花火をしない。

○周囲に燃やしやすい物がない所でやる。

○水の入ったバケツを用意し、マッチの燃えカスや花火の燃えがらは必ずバケツの中に捨てる。

せつかくの楽しい夏の夜のひとときが、ちよつとした不注意から悲しい事故とならないよう、十分に注意しましょう。

たとえは、中国製の「魔術弾」

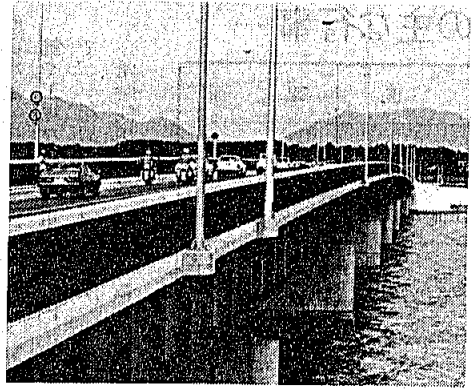
タバコは町内で買しましょう



吸いがらは必ず消してから灰皿に

北九州芦屋福岡線

若松～芦屋 区間開通



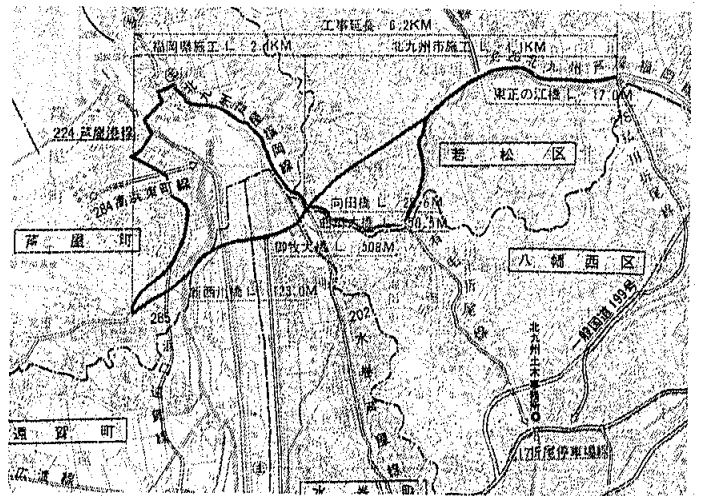
全長508mの御牧大橋

国道三号線のバイパスとして期待される、北九州芦屋福岡線の工事が着々と進められていますが、このほど北九州市若松区弘川から遠賀郡芦屋町(大城)までの区間が開通しました。

この区間は距離六・二kmですが、特に芦屋町内は道路幅が狭小で両側に商店や住宅があり、現在の交通量の増大、車両の大型化にともない幹線道路としての機能もマヒ状態のところでした。

開通によりこの地域での交通事情、土地利用などに大いに役立つものと期待されています。

若松と芦屋町区間の工事では、遠賀川河口を渡る大橋の建設がなんといつてもメインです。橋の長さは五百八八mで、御牧大橋と名づけられました。足利時代この地方は馬牧が盛んで、筑前国御牧郡と呼ばれていたのがこの橋名の由来となっています。



わがまま

いまの子供は、わがまままで、がまんすることが苦手だとよく言われます。

わがままとは、ふつう、強情で利己主張が強く、自分本位の



身勝手な行為や心理を言います。そして、自分の思い通りにならないとカンシヤクを起こして泣いたり、乱暴をはたいたりします。このようなわがままな性格は、親の過保護「甘やかされて育った子供に多いと言われます。

親にしてみれば、かけがえのない子供という意識が先行し、子供のためなら精いっぱいのことをしてやろう、子供が喜ぶのなら何でもきいてあげようといった気持ちで、ややもすると、子供の「ごきげん」とりに終始してしまうのです。こういう子供は、何でも思い通

りになる。親の心はよく理解できても、同じ年ごろの友だちの気持ちにはなかなか理解できません。

その結果、子供たちの間では利己主張が強すぎて、協調性を欠き、みんなと一緒に仲よく遊べなくなったりします。

このようなわが子のわがままに困りぬいて、お母さん方の多くは、支配的、抑圧的態度で一方的におさえつけるようになりがちです。

そのため、子供にしてみれば自分の欲求不満を心の奥深く押しかくし、表面的には親に気に入られるようにしながらも、かなり屈折

した心理状態にならざるをえません。

気をつけたいのは、わがままな利己主張と正当な自己主張を区別して受けとめてやることです。頭ごなしにしかる前に子供の言い分をよく聞いて、納得できるところは受け入れ、わがままな面は話し合いを通して子供にわからせるようにすることが大切です。

子供が、その場の状況に応じて自分をコントロールすることができるようになるように、ふだんのしつけに気をつけたいものです。

夏休み……子供の交通事故をなくそう

夏休みに入って、子供たちは解放感などから、せっかく身についた正しい交通ルールや安全な動作を忘れがちになります。

道路の横断、飛び出しなど、家族みんなで交通安全について話し合しましょう。



左右をよく見ても

— 8月の主な行事 —

期日	行 事	場 所
1日(日)	少年野球町長旗争奪戦	町民グラウンド
2日(月)	幼児相談 (13時30分)	中央公民館
8日(日)	第23回郡民体育大会	
10日(火)	乳児検診 (13時30分)	中央公民館
11日(水)	心配ごと相談 (13時30分)	東部公民館
中 旬	農業委員会	役場会議室
19日(木)	老人検診 (10時) 成人検診 (13時30分)	中央公民館
23日(月)	定期検便 (13時)	東部公民館
26日(木)	愛の献血 (10時) (13時30分)	中央公民館 東部公民館
27日(金)	心配ごと相談 (13時30分)	東部公民館
29日(日)	少年野球連盟会長杯	町民グラウンド

(期日は変更されることがあります)

金をみんなて出し
合、万一事故に
あつたら見舞金を
さしあげる制度で
す。
今年も、九月一
日から三十日まで
の間、区長さんを
通じて加入運動を
推進します。新規
加入および継続を
希望される方は、
期間内に区長さん

福祉年金証書の提出を

八月は、福祉年金証書の提出期間です。福祉年金を受けている方は、八月期の年金を受けとられたらすぐに年金証書と印鑑を持って、役場福祉課年金係へ提出してください。

この証書の提出が遅れると、次の十一月期以降の年金が受けられなくなりしますので、該当者は必ず提出してください。

なお、八月十一日と十二日の二日間は、年金係が吉木と岡垣郵便に向きますのでご利用ください。

岡垣町制度融資

融資対象 ○町内に居住し、店舗や工場など同一事業を町内で、一年以上営んでいる者
○常時使用する従業員の数が

二十人以下であること ○町民税を完納していること
融資限度額 一企業につき二百万円以内

融資期間 二年以内
貸付利率 年利六％
返済方法 月賦返済。ただし、六ヵ月以内の据置期間を置くことができる。

申込み窓口 岡垣町商工会 速賀信用金庫岡垣支店
申込みは常時受付します。ただし、融資枠に限度があります。

悩みごととは 婦人相談員へ

女性であるがために、自分だけの力ではどうしても解決できない悩みや、いろいろな心配ごとがあります。

こうした婦人の相談に応じ、助言や保護によって問題解決に協力

するのが、婦人相談員です。離婚、病氣、夫の暴力、家族関係などで悩んでいる方は、お気軽にご相談ください。

遠賀福祉事務所・婦人相談員
☎601局21211~4
なお、相談は無料で、秘密厳守されます。

自衛隊音楽祭

航空自衛隊芦屋基地では、八月六日(金)、音楽祭と盆踊り大会を開催します。みなさんお誘い合わせのうえ、ご来場ください。なお、入場は無料です。

航空映画と音楽祭 十三時~十五時 芦屋町民会館
盆踊り大会 十八時~二十一時 芦屋基地(基地開放)

交通災害共済

交通災害共済は、一日一円(年間三百六十円)の掛

し尿・ゴミの 盆休み

し尿・ゴミの収集は、八月十四日、十五日と休みます。し尿の臨時くみ取りを希望される家庭は、八月八日まで役場町民課生活環境係(☎282局1211)へ申込んでください。なお、くみ取り料金は従量制(メーターで計る)になります。

に申し出てください。

なお、七十歳以上のお年寄は掛金が無料で、一度申し込むと、今後切り替えの必要がありませんのでみなさんご加入ください。

交通災害共済についての詳しいことは、町民課生活環境係(☎282局1211)へ。

福岡教育大学 公開講座

福岡教育大学では、昭和五十七年度公開講座の受講生を次の要領で募集します。

講義内容 「児童の心身の健康と親の役割」「妊娠と健康」「親と子供の心身両面での健康管理」その他
募集期間 八月二日~二十日
募集人員 八十名
受講料 三千元
講座期間 九月四日~十一月六日の毎週土曜日 午後一時三十分~四時四十五分

申し込み方法、その他詳しくは福岡教育大学教務係保健管理センター(☎09403 2局238 1内線247)へ。

寄付お礼

次の方から香典返しとしてご寄付がありました。あつくお礼申し上げます。(敬称略)

- 社会福祉協議会へ
貞光メグミ(南山田) 原一市(海老津) 宮本勝子(波津) 亀石英吾(内浦) 石田健(戸切) 石田勝(波津) 山口康生(山田峠団地)
- 老人クラブ寿会へ
亀石英吾(内浦) 石田健(戸切)

岡垣町の共済見舞金支払状況

種別 年度	人口	加入者数	比率	事故件数	支払共済金額
51	22,062	4,917	22.3	10	800,000
52	22,572	6,576	29.1	18	954,000
53	23,318	9,990 (1,069)	42.8	33	1,857,000
54	24,013	11,518 (1,269)	47.9	29	2,729,000
55	25,323	12,308 (1,175)	48.6	28	1,001,000
56	26,223	13,549 (1,324)	51.7	35	2,024,000

() 内は老人数