

せんぼ
道の



波津城。波津漁港の西側で、海岸に岩が突き出しており景勝地の一つ。道路ぞいには波津城神社があり、海の神様として古くから地元の人たちによって祭られている。



最高齢夫婦として表彰される原田さん

功労者に特別表彰

岡垣町は、明治四十年に岡原村(吉木、三吉、手野、内浦、原、波津)と矢矧村(山田、糠塚、黒山、野間、高倉、上畑、海老津、戸切)が合併し岡垣村となり、昭和三十三年十月に町制施行されました。七十年目に町制施行されました。

岡垣町。十一月三日には「町制施行二十周年」記念式典が盛大に催されました。会場となった岡垣中学校体育

館には、二百六十人が出席しました。式典では、特別表彰として歴代町長、助役などの行政功労者や一般功労者のほか、最高齢者の堀さ

たさん(恵の家)と最高齢夫婦の原田静市・フサさん(原)がそれぞれ表彰されました。式典のあと、パーティーが華やかに行われ、それぞれ二十年間の思いを語りあっていました。

受賞者〔敬称略〕

- 歴代町長 辻守荘
- 歴代副議長 広渡松雄 平井政秀 田原繁城 木原善次 川原清彦 広渡孝之 石田肇 曾宮角助

町政二十周年に期する

岡垣町長 辻 守 荘

岡垣町は、昭和三十七年十月町制施行以来二十年の歳月が流れました。この記念すべき年に当り、多彩の行事を町民の皆さんと共に挙行致しました。

岡垣町普頭の作成、盆踊り大会、庁舎の増改築、清掃キャンペーン、芸能祭、文化祭、体育



祭、農業祭、鯉取り大会等ありましたが、いづれも立派な成果を収め将来町の発展の礎を築きましたことを厚くお礼申し上げます。岡垣町は北九州市と福岡市の百万都市の中間に位置し、国鉄の電化と国道、県道、町道の整備や日本経済の進展による国民のマイホーム建設等によってベッドタウンとして人口は著しく増加致しております。昭和三十七年町制施行当時の人口は一万三千人でありましたが、二十年の星霜を経た今日で

は二万七千人に増殖しました。将来の展望を推察致しますと、三百万㎡の宅地造成の構想があり近き将来は人口五万人に達するものと思考するものであります。将来の発展に備へ町の経済基盤の確立を第一義とし、産業の生産性の向上、都市計画推進、上下水道の完備、教育施設や教育内容の充実、特に青少年問題と人権尊重の問題は焦眉の課題であります。福祉事業は福祉六法を基本として推進致さねばなりません。観光事業は、岡垣町の自然の美を生かし、神社仏閣や名所旧跡を宣揚し、フルーツの町として一日ハイキングコースなどの体系を計画しなけ

ればなりません。商工業は町の発展と併行して各位の企業努力と期待するものであります。岡垣町制二十周年記念祭典は単なるお祭りさわりに終るものではなく、祖先先輩の築きこられた岡垣町の精神と努力を感謝し、報恩の念を益々深くし物と心の調和のとれた岡垣町建設を期さねばなりません。私もこの町に生きて七十六年。町民の皆様には報いるため粉骨砕心の誠をつくす覚悟でございます。町制二十周年記念に当り所信の一端をのべましてご挨拶と致します。

- 最高齢者 堀さた
- 最高齢夫婦 原田静市・フサ
- 歴代副議長 宗岡輝雄 田原利晴 村上武
- 歴代助役 野田武 大庭勇 小早川隆 小早川隆士
- 歴代収入役及び教育長 野中正利 中村一美 和田弘夫 鷲尾垣見 木原善己 波田誠次
- 非常勤特別職等 網脇啓一 占部喜三 有山英世 加藤勘五 森山剛 本田寿一 広渡勇 内田利夫 不破英三 入部正二 野田喜六 里中重義 熊岡一則 大庭勝
- 岡垣町職員 高橋護城 長畑武野中栄一 門司文敏 中川勝 安部正開 吉田利種 須崎義弘 刀根重弘 梶谷春江 宮内千歳 広渡ウメ子
- 町立学校長 石田義隆 安部欽二郎
- 町立学校職員 山田伴茂 田口岩助 柴田ヨシエ 平川キミ子 田サワ子 矢野綾子 下村恒子 石田カズエ 小早川昭子 高山ヨシ子 長畑澄子 松井ユク 長畑とみ枝 近藤笑香 許斐民江
- 消防団員 原武 吉田新 花田宇一 市津輝雄 林孝美 松井眞 梅田薫 石田一知 門司敏秋
- 一般功労者 米倉与市 門司亮 光富慎吾 花田マキ 伊藤良成 柴田正彦 花田三三 高山順元 門司守夫 高山弘 吉田武富 太田勇 高山典之 森真信 永沼又吉 広渡忠 平田シゲ子

庁舎新館落成

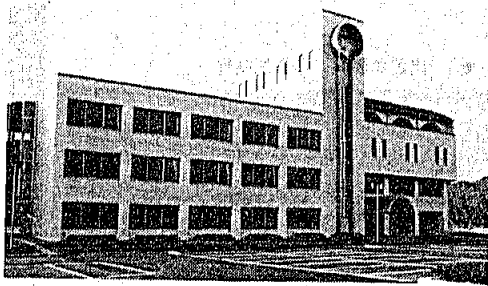
能率的な 行政を目指す

当日は、庁舎新館の落成式も行われしました。

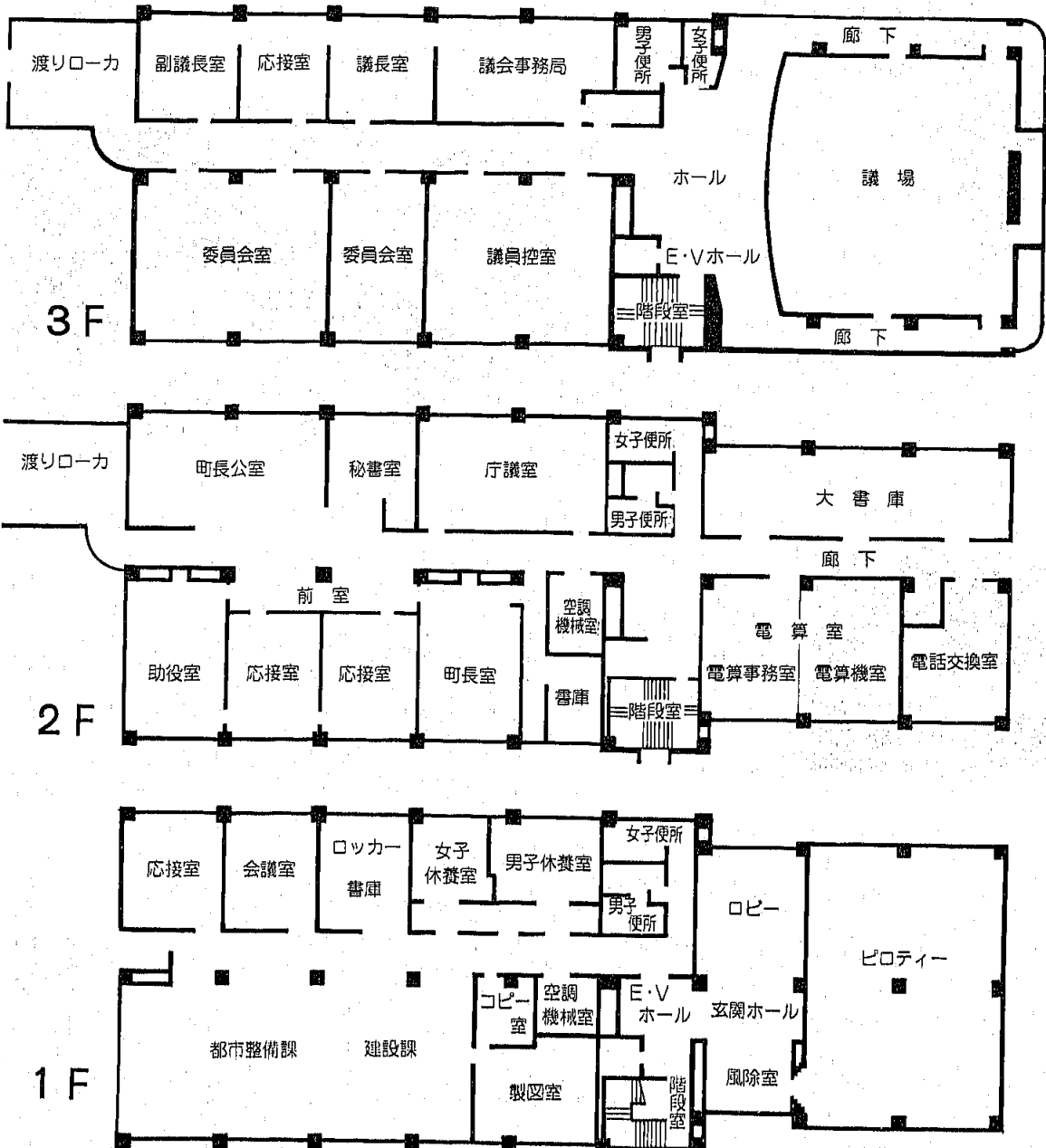
現在の庁舎は、昭和四十五年三月に完成して十二年が経過しています。人口も当時に比べ一万人以上も増え、能率的な行政を行うには無理がありました。新館の完成により、高度化、多様化し、かつ増大する行政需要に対処できるものと期待されます。

新館の総事業費は七億九千万円。一階には、都市整備課、建設課、会議室が配置され、二階には、町長室、助役室、町長公室、電算室、三階には、議会事務局、議場、委

員会室、四階には、傍聴席が設けられています。また、身障者の人でも楽に利用できるエレベーターもあります。なお、現庁舎の改装工事も十二月末をめどに行われます。
みなさんにご迷惑をおかけすることがあると思いますが、ご協力をお願いします。



3階議場



町のわだいな



▼ 出足が勝負、の百足競争



▼ 「負けなぞ、コーナーで勝負だ」
体協対抗リレー

▲ 「急げ。よそには負けられん」
消防団出動

祭 育

十一月十四日、町制二十周年記念「体育祭が町民グラウンドで開催されました。晩秋とは思えない暖かな一日となり、家族づれなどでにぎわいました。

カヌエ追跡の「リレー」。



▲ 「おっと危ない」チームワークがものをいう
ボール運び



▶ 仲よくまいろう婦人会

クリーン・キャンペーン

昨年を上回る空き缶の山

空き缶公害から町を守ろうと、第二回クリーン・キャンペーンが、さる十月実施されました。集められた空き缶は、商工会の人たちや役場職員が回収しましたが、二、三カ所回るだけで荷台がすぐに満ばいになる状態で、昨年を大幅に上回る量でした。一概に喜べない成果に関係者の表情も複雑でした。



遺跡発掘

弥生土器など出土

山田(大坪)地区で行われていた埋蔵文化財発掘調査が十一月で終了しました。ここは、弥生後期から中世にかけての住居跡を含む遺跡があるものと注目されていた所です。

これまでに、中国・南宋時代のものと思われる青銅鏡や青磁、白磁の器が出土し、一部には弥生時代の住居跡と土器も見つかりました。十一月三日には、歴史文化研究会主催による説明会があり、町内、外から五十人が参加しました。この調査の報告書は、来年の三月ころに出される予定です。

たん白質をとりましよう

たん白質をとりましよう

たん白質は、血や肉を作る大切な働きをします。栄養のバランスのとれた食事の中でたん白質を毎日じゅうぶんとつていけば老化を防止する以外に、肝臓病、動脈硬化、貧血などの予防にもなるし、体力づくりにも効果があると言われています。

日本人一人一日のたん白質の所要量は、平均して七十gとされています。この七十gのたん白質をとるには、魚、肉(正味)各七十gと卵一個、牛乳一本(二百cc)、豆腐素子(全部合わせたくらいの量)を食べなければ七十gに満たされないのです。

肉類は、コレステロールや肥満の心配がありますので脂の少ないところを食べるようにし、魚類にはその心配はありませんが、血合や内臓の部分にはコレステロールが多いのでとりすぎないように注意しましょう。

いわしには不飽和脂肪酸が多く含まれているので、コレステロールを上げる心配はありません。安価で栄養価が高く、身近な食べものですから大いに利用していただき

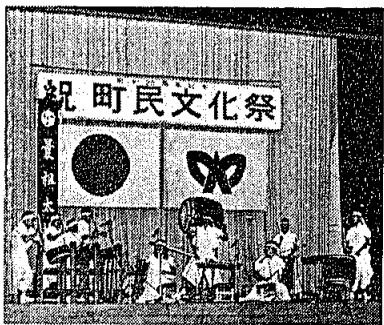
町民文化・芸能祭

十一月三日には、町民文化祭も行われ、東部公民館では水墨画、生花、盆栽、手芸など同好会や一般の人たちからの作品が所狭しと並べられ、訪ずれた人たちの目を



楽しませていました。会場内では、茶会も開かれ、和服姿の女性が華やかさを添えていました。

町民体育館では、芸能祭がにぎやかに行われ、日舞、民謡、謡曲などが次々と発表されました。特に、アトラクションとして行われた舞臺太鼓の響きは会場につめか



けた人々を魅了させました。

鯉取り大会

十一月十二日には、鯉取り大会が開催されました。当日は、水前寺清子が司会するNHK九州土曜プレゼントの録面撮りもあり、見物人でにぎわいました。



スポーツ結果

岡垣町少年剣道大会

— 吉田杯争奪戦 —

範士八段故吉田次郎氏の追悼を兼ねて、十月三十一日、町民体育館で遠賀・中間地区の少年少女剣士三百人が参加し、剣道大会が行われました。

成績は次のとおりです。

〔団体〕

- 中学生の部 優勝岡垣白雲錬成会 A 2位遠賀町少年剣道会
- 3位岡垣白雲錬成会 B
- 小学生の部 優勝芦屋毛利武道館 2位芦屋スポーツ 3位岡垣町白雲錬成会 A

みんなの健康法

安産と難産(二)

問一 安産か難産かはお産に要した時間の長さで決める約束ですが、女性の体質体格と関係が深いので、初産婦では特に第一期(開口期)では余り時間を気にしない方がよいと言うことですか。

答 ソウデス。ここで結論を言うことになりませんが、特別の合併症のない正常妊娠では赤

やんは自然に独りで生れるようになっていきます。下品な表現ですが「入ったものは必ず出る」ような巧妙な仕組みが生れながらに備わっているのです。医師や助産婦の仕事は分娩の経過をみたり、場合によつては手伝いをするにすぎないのです。

問二 では、どういう原因で難産はおこるのですか。

答 ハイ。難産には三つの原因があります。
(一)児頭骨盤不均衡—胎児の頭が骨盤より大きすぎることです。
(二)胎児側の異常—胎児は産道を

三回回旋しながら下降するのですが、その回旋がうまく行かない場合です。

(三) 体側の異常—胎児を押し出す原動力は子宮の収縮力以外ならないのですが、この力の弱い場合です。微弱陣痛とも言います。

問三 現在は医学の進歩により昔に比べて安産が多くなったでしょうか。

答 全く当然の質問ですが、実際は少し違っています。戦後三十五年間に死産は三分の一、産婦の死亡は六分の一に減少し、欧米なみになったのは喜ばしいことです。

これは、安産が多くなり難産が減ったためではありません。三つの原因が考えられます。
(一)帝王切開の安全性が増したこと。
(二)未熟児の保育技術が進歩したこと。
(三)妊婦検診により妊娠中毒症や産後の出血が減り、一方では妊婦の栄養が改善されたためです。安産が減り難産が増えてるのが現状です。

折尾田中産婦人科

田中 壮介



いものです。
いわしの酢煮
材料(四人分)
いわし八尾 しょうが二かけ 酢大さじ三つ四杯 料理酒大さじ二杯 みりん大さじ一杯 しょう油大さじ三つ四杯
作り方
(1)いわし八尾は頭と腹わたを除き塩水で洗って水けをきり、二つ三個のぶつ切りにする。
(2)厚手の鍋にいわしを入れ、しょうがの薄切り少々を散らし酢を加える(中火にし、フタはしない)。
(3)汁けがなくなってきたら料理酒、みりん、しょう油を加え、落しブタをする。一煮立ちしたら中火よりやや弱めの火加減にし、汁けがなくなるまでゆつくりと煮る。
(岡垣町食進会)

岡垣小史

海蔵寺由来 ①

開山(かいざん)山を切り開いて寺を建立した人の意で、寺を創建した僧をいう。お寺の名の上に山号をつけるのは、仏弟子の修行が閑静な地を選んで行われた昔の遺風に基づいている。

開基(かいき)寺基を開くことから、寺を創建した僧。即ち開山と同義に用いられる。が現在禪宗では、寺院創建の時淨財を寄進した大檀越(施主)を開基といい、開山と区別している。

また真宗では宗祖親鸞を開山とよび、末寺の建立者はすべて開基とよぶ。

歴史書

海蔵寺を紹介している歴史書を古いものから載せると、

「筑前國統風土記」には、

「海蔵寺、禪宗、福聚山と号す。内浦村にあり、開山は竺齋和尚と

いう。永享十二年(一四四〇)室町時代)十一月十五日に開堂す。施主は須藤大膳亮入道宗山淨興居士といし者なりしとかや。内浦村の山ふかき所にありて、閑寂なる境地なり。天文十五年九月二十七日、麻生河内守隆守この寺にて自殺せり。」と記している。

「統風土記附録」には、

「海蔵寺、村の西五町余にあり。

福寿山と号す。崇福寺に属せり。この寺廃絶せしこと有しに、須藤某再興せし由寺伝にあり。開基檀越探題北条氏、法名岩岩法周居士と記せり。寺の南に井泉あり。水清冽なり。鶯の井という。」と。

「統風土記拾遺」には、

海蔵寺、村西五十余にあり。福聚山と号し禪宗崇福寺に属す。本尊は馬頭観音。行基の作といひ、國中三十三所順札第二十一番札所なり。開山を大暎禪師といひ、(本編「統風土記」には竺齋和尚とある)、檀越は探題北条氏(名は未詳)法名岩岩法周居士と号す。位牌あり。中項廢せしを須藤駿河守行重再興せし由寺伝に見えたり。

寺の南の傍に清水あり。鶯の井という。竹林の中に古墓あり。名字知れず。この寺山間の寂寥たる佳境なり。」と。

これを受けて「遠賀郡誌」が大正四年編集されている。それには「禪宗海蔵寺 大字内浦の西五町にあり。土地高燥にして遙かに海に面し眺望佳絶、すこぶる閑静の佳境なり。福聚山と号す。禪宗濟家中本山筑紫郡千代町大字堅粕崇福寺の末なり。開山を大暎禪師といひ。檀越は筑紫探題北条氏 法名岩岩法周居士(名不詳)。

中項廢せしを同村の富人須藤駿河守行重再興せし由寺伝に見えたり。(寺伝に正安二年北条高時開基とあるは誤なるべし。一説には開山竺齋和尚永享十二年十一月五

日開堂す。施主は須藤大膳亮入道宗山淨興居士といひ)。

宗像家より寺領二町寄附あり。(分限帳に見ゆ)。本尊馬頭観音(立像長さ二尺四寸)。行基の作という。國中三十三所札場二十一番の札所なり。天文十五年九月二十七日、麻生河内守隆守この寺にて自殺せり。寺地の林中に戦死の人の古墳あり。又境内に孝子助六母子の墓あり。又福聚山海蔵寺本尊紀並びに開山中興因縁一卷あり。余りに長文なればこれを省きぬ」と。

勿論「遠賀郡誌」は前記三つの地誌を参考にしてまとめているので、重複する所が多い。

現在海蔵寺には明治七年九月三日政府の商務省が検閲した「海蔵寺諸記録」がある。それには、

- 一、開山峯翁祖一和尚、建立年号不詳。右示寂正慶二年九月二十一日
- 一、中興竺齋玄中和尚 年号月日不詳
- 一、開基檀越探題北条氏 年号月日不詳
- 一、中興檀越須藤駿河守 同
- 一、世代 不詳

と書かれている。この先に海蔵寺縁起の写しが書いてある。そしてこの記録は元禄九年、博多崇福寺の住職が書かれたものである。

次号から、海蔵寺の開山・開基の名前を明らかにしたい。

長畑

サラリーマンにとって十二月は年末調整の月です。

年末調整は、月々の給料から引かれている源泉徴収税額の合計を、年間の給与総額に対する年税額と照らし、税金の過不足を調整し精算するものです。

年末調整は、サラリーマンにとって確定申告に代わる大切な手続きであり、大部の分のサラリーマンはこの年末調整によって、その年の納税が完了することになります。

年末調整

- ① 扶養控除や配偶者控除を受けられる扶養親族等に異動があった人→「扶養控除等異動申告書」
- ② 今年中に支払った国民健康保険や国民年金の保険料などの社会保険料控除や生命保険料控除、損害保険料控除などを受けようとする人→「給与所得者の保険料控除申告書」
- ③ 前年ないし前々年に確定申告により住宅取得控除の適用を受けている人→「住宅取得控除証明書」
- ④ 住宅貯蓄控除を受けようとする人→「貯蓄先の金融機関発行の「宅貯蓄証明書」

移動県政相談

福岡県では、次の日程で移動県政相談を開設し、年金、福祉、道路、河川、衛生公害、消費生活、交通事故などみなさんからの相談に応じます。

お気軽にご利用ください。

日時 十二月十五日(水)

十三時～十六時まで

場所 遠賀町中央公民館

詳しくは、県総務部広報室(☎092-6511234)へお問い合わせください。

技能士通信講座

職業訓練大学校では、働きながら通信教育によって専門的知識を習得できる通信講座を開いています。この講座を修了すると、受講した訓練科に対応する技能検定職種の学科試験が免除されます。

訓練科 機械加工科 板金科
配管科 建築科 その他

受講資格 実務経験があればだれでも受講できます。

受付は常時行っていますので、詳しくは職業訓練校(☎6411局6909)へお問い合わせください。

年末・年始は要注意

交通安全



飲酒運転防止

街は人の波、道路は車の洪水。街全体が何となく気ぜわしくなるのが十二月です。

九月末までの岡垣町の事故死者は四人、重軽傷者百五十人でいづれも遠賀郡内で一番多くなっています。

年末から年始にかけては「忘年会」や「新年会」などがあり、何かとお酒を飲む機会も多くなります。

この時期、ドライバーの方に特に注意してもらいたいのが飲酒運転による事故です。お酒を飲むと自分では酔っていないと思ついても、感覚は麻痺し、素早い判断や行動ができなくなります。

飲酒運転の防止には、ドライバー自身が気を付けるだけでなく、家族、地域、職場ぐるみの注意も必要です。

そこで、ぜひ次の「三ない運動」を実践してください。

- ▽飲んだら乗らない
- ▽乗るなら飲まない
- ▽乗るなら飲ませない

また、酒類を提供する飲食店経営者の方は、車で来ているお客さんには十分配慮し、酒類は絶対に出さないとか、お酒を飲んだ場合は車のキーを預かるなどして、真の思いやりで飲酒運転を防止しましょう。

スピードの出し過ぎ

スピードの出し過ぎは自殺行為

最近の交通事故死亡原因のなかで目立つのは、制限速度を超えたスピードの出し過ぎによる事故が大幅に増えていることです。

そもそも、自動車の制限速度というのは、自動車の種類や道路の状況などを考え、危険を未然に防止し、交通の安全が保てる速度という事で指定されているのです。

ですから、スピードの出し過ぎは自ら危険を冒し、死への道を進んでいるのと同じことです。ドライバーの皆さんは「スピードの出し過ぎは事故につながる」ということを心に銘記し、制限速度内で走ることを心掛けましょう。

また、買ひ物の足としてミニバイク利用のご婦人が目につきますが、それに伴って運転未熟による事故が多発しています。警察では



親の影響

「人は人によって人になる」とよく言われます。

子供は、親はもちろんのこと、先生、隣り近所の人たちなどさまざまな人とおとなに接しながら毎日を送っています。

こうした、子供を取り巻くおとなの子供たちに与える影響は大きく、言葉遣いをはじめ、生活態度、ものの考え方、感じ方などいろいろなかたちで現わ

れてきます。

なかでも、とくに親の影響が強く、子供の性格、さらには将来さえも方向づける場合が少なくありません。子供は、親が口でいうより先に、親の生活態度、生きる姿勢を敏感に感じとり、自己を形成していきといわれます。

そのため、親が口で子供に言うことと、自らの生活態度にギャップがあるとき、子供はとまどいを感じ、時には思わしくない結果を招くこともあります。

子供は、自分が大事にされ、愛されているのを知ると「もっと愛されたい」「愛してくれる人の望

まないために次のことを実践しましょう。

- ▽横断歩道や歩道橋など、安全に渡れる場所を選んで横断する。
- ▽横断するときは必ずいったん立ち止まり、安全を確かめ、速やかに渡る。
- ▽駐停車している自動車の間や、渋滞でノロノロ走っている自動車の直前直後の横断はやめる。
- ▽夜間外出する場合は、明るい色の服装を心掛けたり、反射材の付いた服などを着るなどして、ドライバーからよく見えるようにする。

また、悪質な暴走行為を見たり、聞いたりしたら一一〇番か、又は役場町民課に連絡してください。

また、悪質な暴走行為を見たり、聞いたりしたら一一〇番か、又は役場町民課に連絡してください。

交通災害共済

交通災害共済は、一日一円の掛金をみんなで出し合い、万一事故にあつたら、その程度に応じて見舞金が支払われる制度です。

今年も区長さんを通じて新規、継続の手続きを推進し、加入者数一万四千四十四人になりました。また、昨年の事故件数は二十三件で、七十一万八千円の見舞金が支払われました。

不慮の事故のために、交通災害共済に加入しましょう。

— 12月の主な行事 —

期 日	行 事	場 所
1日(休)	歳末たすけあい運動(～31日)	
5日(日)	バレーボール選手権大会(女子)	町民体育館
6日(月)	幼児相談 (13時30分)	中央公民館
8日(休)	三種混合 (13時30分)	中央公民館
9日(休)	老人検診 (10時)	中央公民館
	成人検診 (13時30分)	中央公民館
12日(日)	第18回遠賀郡ロードレース大会	
13日(月)	定期検便 (13時)	東部公民館
14日(火)	乳児検診 (13時30分)	中央公民館
15日(水)	乳ガン検診 (13時30分)	東部公民館
19日(日)	岡垣町駅伝 年齢別マラソン大会	中央公民館
28日(火)	ご用納め	

(期日は変更されることがあります)

なお、自分で持ち込む場合の
 までには必ず出してください。
 なお、自分で持ち込む場合の

募集人員 百名
 試験日 第一次二月二十三日
 申込期間 一月六日～十四日
 願書は県の担当課で交付します。

受診時には、次のも
 のを持参してください。
 (イ)被保険者証 (ロ)老

年末年始の 衛生業務

し尿
 十二月二十九日(水)午後から
 一月三日(月)まで休みます。一
 月四日からは平常どおり収集し
 ます。

なお、年末の臨時汲取りを希
 望する家庭は、十二月十九日ま
 でに町民課衛生係に申し込んで
 ください。

ゴミ

十二月三十一日(金)から一月
 三日まで休みます。一月四日か
 らは平常どおりです。

十二月二十九日(水)・三十日
 (木)は、燃えるゴミにかぎり町
 内全域一日一回の収集をします。

搬入証明書は十二月二十八日の
 午前中まで、町民課衛生係で発
 行しています。

詳しくは、町民課衛生係(☎
 282局1211)へお問い合わせ
 ください。

自治医科大学 入学者募集

自治医科大学では、昭和五十八
 年度入学者を次の要領で募集しま
 す。詳しい事は、福岡県衛生部医
 務課(☎092 651局1111

1)へお問い合わせください。

資格 高等学校を卒業した者及
 び春卒業見込みの者、又は

これと同等以上の学力がある
 と認められる者

公給領収証を 受取りましょう

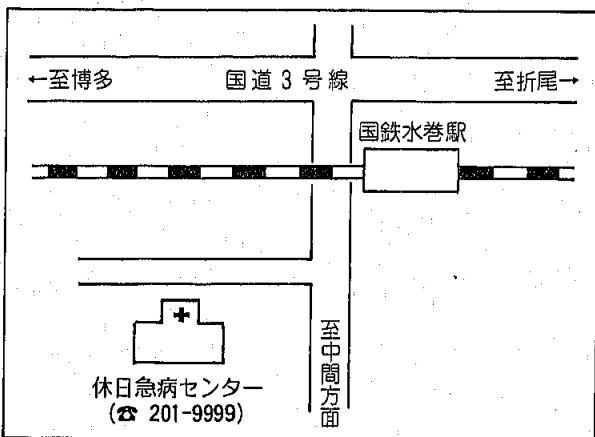
料理飲食等消費税とは、みなさ
 んが料理店、バー、飲食店、旅館
 などを利用された場合に、その利
 用料金の一〇%が税金となり、料
 金と併せて請求される税です。
 また、仕出し屋、料理店などか
 ら出前を受けた場合も同じように

急病センター

年末年始の遠賀・中間休日急病
 センターは、十二月三十一日から
 一月三日まで開設されます。診察
 時間は、午前九時から午後五時ま
 で。ただし、元日は正午から午後
 五時までです。

課税されることになっていきます。
 旅館では一人一泊二食で四千元
 以下、飲食店などでは一人二千元
 以下の料金には税はつきませんが、
 料理店、バー、キャバレーなどの
 料金にはすべて税金がつきます。
 税金がついた場合、経営者はみ
 なさんに公給領収証を渡すことに
 なっていますので、必ず受取って
 ください。

人医療、乳幼児医療、重度心身
 障害者医療を受けている人は被
 保険者証と医療証 (イ)生活保護
 受給者は診療依頼書
 休日急病センターの利用は、急
 病で止むをえない方以外はご遠慮
 ください。



人口のうごき

10月末…()内は前年比
 26,901人 (+648)
 男 12,881人
 女 14,020人
 7,794世帯 (+238)

年末年始の 役場事務

役場の業務は、十二月二十九日
 (水)から一月三日(月)まで休みま
 す。役場にご用のある方は、早め
 に済ませておいてください。

寄付お礼

次の方から香典返しとして
 ご寄付がありました。あつく
 お礼申しあげます。(敬称略)
 ○社会福祉協議会へ
 野田照敏(糠塚) 廣田久美
 子(高陽) 野仲種美(三吉)
 桑原美代子(南山田) 森山
 剛(新海老津) 吉柳三千人
 (海老津) 大賀和子(南高陽)
 ○老人クラブ券へ
 野田照敏(糠塚) 廣田久美
 子(高陽) 野仲種美(三吉)
 森山剛(新海老津) 吉柳三
 千人(海老津)

税金は輝く未来を築くもの

岡垣中学校1年 田中律子