

おかがき

No. 213

昭和58年6月1日発行

発行所/福岡県岡垣町役場

編集/町長公室

印刷/冷羊田印刷



ふ

れ

あ

い

「がんばって」家族そろって運動会(野間区)。五月五日の子供の日は、各区でいろいろな催しが行われました。この日はやはり子供たちに混って、大人も時間を忘れてゲームに熱中していました。

岡垣町少年自然 キャンプ村でできる

六月二十一日から受付開始

毎日のように、子供たちの非行や校内暴力が新聞に載ります。岡垣町では、五十七年五月に青年健全育成町民会議が結成され、子供たちの健全育成にあたつていますが、キャンプ村はその一環として造られました。

社会の移り替わりにより、テレビゲームなどのお金を使った遊び方を知ってしまった子供たちは、自然に親しむことを忘れていきます。お父さん、お母さんのだれもが、れんげ畑を走り回ったり、山の中を探険したりした思い出があるでしょう。しかし、今の子供たちは

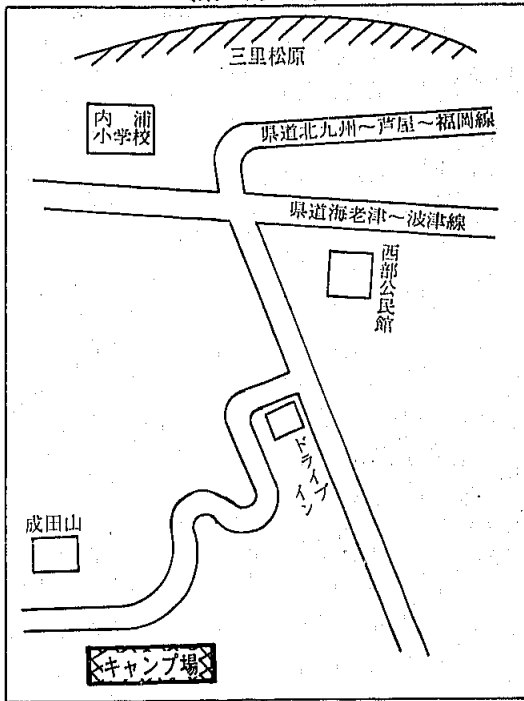
どうでしょうか。テレビのない生活、電気のない生活は考えられなんでしょう。

キャンプ村は、自分のことは自分でするという野外活動を通じて自然に親しみ、共同生活を体験し、子供たちの健全な心身を養おうとするものです。

開村期間

七月二十一日
～八月三十一日

キャンプ村の設置場所は、岡垣町大字内浦字庵ノ尾。広さは約二千㎡で、約六十人を収容すること



ができます。

開村期間は、七月二十一日から八月三十一日までで、受付は六月二十一日から八月三十日までです。キャンプ村使用は無料です。

受付は先着順に行いますので、利用希望者は早めに申請書を岡垣町教育委員会社会教育課まで持参してください。

なお、借用品(テント、食器など)がないときは申請書を二部提出ですが、借用品があるときは三部提出してください。申請書は、

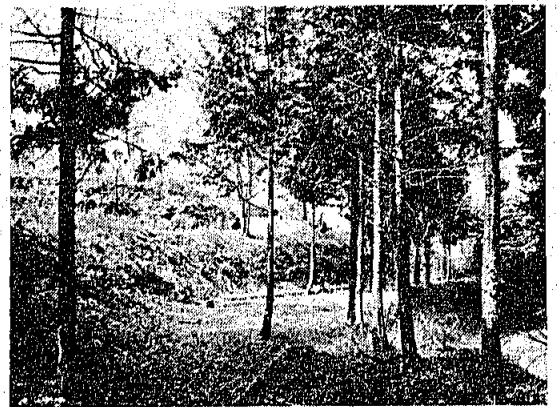
社会教育課、東部公民館、中央公民館にあります。

キャンプ村の利用対象者は、岡垣町内の子供会など、小学生を中心とした団体及びこれに類する団体です。

利用の条件

- (1)五人以上のグループであり、グループの中心が小学生であること。
- (2)申請者(指導者)は、キャンプ指導者講習会受講者であり、当日直接指導のできる人に限る。
- (3)期間は一泊二日を原則とする。
- (4)監視員は、子供十名に最低大人一名が必要。
- (5)利用責任者は二十歳以上とする。

木々に囲まれたキャンプ村



使用後は

整理・整とんを

キャンプ村は、みんなが利用する施設です。お互いに次のことを守りましょう。

- キャンプファイヤーや炊事は指定された場所で行い、特に火気には十分注意する。
 - ビンや缶類、残飯などのゴミは、必ず持ち帰る。
 - 消灯は、午後十時三十分までに。
 - 借用品は数を確認し、テントの汚れや土は落して返す。
 - キャンプ村への車の乗り入れは、荷物運搬についても一切禁止。
- キャンプ村利用について詳しくは、岡垣町教育委員会社会教育課社会教育係(☎282局1211)へお問い合わせください。

幼児のおやつを

大切に

前号に引き続いて、おやつの手順を与え方は

- ・一日一〜二回時間を決めて
- ・甘味が多い菓子類は避ける
- ・牛乳、乳製品、卵、果実を中心に
- ・お母さんの手作りも忘れなように
- ・単品で与えるより組み合わせせて

いもかりんとう

材料(五人分)

さつま芋二百g 砂糖二十g 油

作り方

- ①さつま芋は皮をむいて小指大の拍子切にする。水にさらしてあくを抜く。
- ②油でから揚げする。
- ③砂糖をまぶす。

ミルクと組み合わせるとおいしい。

フルーツゼリー

材料(五人分)

粉ゼラチン10g 牛乳2カップ 砂糖六十g バニラエッセンス少々 いちご又はみかん十粒

作り方

- ①粉ゼラチンを五十ccの牛乳でふやかす。
- ②牛乳に砂糖を加えて火に

町のわたい

みごとな投げに拍手がわく

町内少年相撲大会

四月二十九日、町民グラウンド相撲場で町内六十人の子供たちが集まって、相撲大会が行われました。



まだ、始めたばかりの小学一、二年生の相撲は取っ組み合いをしているようですが、上級生になると型も決まり、力が入った取り組みを見せてくれました。

土俵ぎわを残し、みごとな逆転の投げが決まると、お父さんお母さんから拍手がわきました。

成績は次のとおりです。(敬称略)

- 〔団体〕 優勝榊塚 2位波津C 3位三吉団地A
- 〔個人〕 一年―優勝石松和実 2位太田竜二 3位大庭弘陸
- 二年―優勝宮内洋徳 2位上部伸太郎 3位太田保正 三年―優勝二村俊英 2位早川篤 3位中山純一 四年―優勝刀根弘樹 2位海老孝祐 3位石田雄一 五年―優勝石川彰一 2位武谷浩児 3位田原裕司 六年

―優勝海老孝祐 2位久枝輝隆 3位田中智広

少女バレーボール 会員募集

対象 海老津小学校区の小学四年～六年生までの女子で、他のスポーツクラブに所属していない児童。練習日 毎週 木曜日(十七時十五分～十九時十五分) 土曜日(十六時～十八時) 会場 海老津小学校体育館 申し込みを希望される方は、練習当日会場にて。

町民文芸

駅前桜も七十三歳

旧線路に汽車が走ってから十九年後の明治四十二年十一月城山トンネルが単線で開通し、現在の海老津駅が町を見下ろす金比羅山の中腹に営業を開始した。営業開始当日の乗車人員が三名であったと記録されている。

町民のシンボルでもある駅前桜も、当時附近の住民から寄贈植樹されたもので、今年で七十三歳を迎える。毎年春の桜トネルは、駅利用客を喜ばせている。

駅が営業を開始したころは、速賀川から海老津駅に向って長



いカーブのこう配が続き、速度が出なくノロノロ運転で機関手は大変苦労したようだ。運転時間も二十分(現在五分)。海老津―黒崎間の沿線の通勤者は、速賀川駅の発車汽笛を聞いて家を飛び出せば海老津駅で充分間にあったそうだ。隔世の感がする。

城山トンネル開通後の駅の運転や取扱いも大変だった。海老津―赤間の両駅とも城山に向って長いこう配が続き、けん引力の弱い機関車だとトンネルの入口でエンコしてしまい、貨車を半分残して海老津駅まで運転し、又その機関車が残りの貨車を引っぱりに行くということが度々あった。

夜間の駅員が少ない時など特に苦勞していたそうだ。トンネルの排気装置も充分でなく、当時の「博多にわか」の一節に、「城山のトンネルで汽車から顔出しなな。汽車のかがりでもっ黒くなるばい」「そらア昔のことたい。みてんない。あたきの顔のアカは、アカま(赤間)でとれる。」

城山トンネルの黒煙でお客は被害を受けていたようだが、汽車が走る喜びで別に苦情はないようだった。明治―大正―昭和と役目を果し、よく働いた陸の王者石炭機関車も電気機関車にタッチして、国鉄の

近代化が進んだ。昭和三十六年六月には、門司港―久留米間の電化が完成し、九州電化の第一歩を踏み出した。

九州の鉄道はさらに鹿児島まで、日豊線も小倉―鹿児島、長崎線は長崎―佐世保と、また山陽新幹線も博多まで延長された。これにより、九州の主要本線の電化が完成し画期的な鉄道の新時代を迎えている。

現在の海老津駅は、北九州―福岡のベッドタウンとして、又観光岡垣の玄関口として年々急速に発展し、開業当時三名の乗車駅が今や一日乗降人員「二万五千人」、乗車人員「七千五百名」、町人口の高校生以上を対象にした場合は約四人に一人が駅を利用しての割合になる。

駅勢圏人口の国鉄利用率では、九州管内で最高率の駅となった。待望していた海老津駅前の交通体系の整備と、駅舎の改築計画が近く行われると聞く。これから更に住宅都市(五万人)にふさわしい岡垣町の玄関口として、海老津駅と共に駅前が発展することを期待している。

これは、海老津駅に勤務していた渡辺清さん(東高陽)から投稿されたものです。

雨の中での少年野球 南陽メッツが優勝



ちは一試合ごと
とに、きびき
びとした動き
をみせていま
した。ベンチ
の中から、お
父さんお母さ
んも、一生懸
命プレーする
子供たちに盛
んな声援を送
っていました。
決勝は、一

第五回少年野球日刊スポーツ旗
争奪戦が五月一日、町民グラウン
ドで町内九チームが参加して行わ
れました。
朝から小雨がばらつくという悪
コンディションでしたが、子供た

と完封勝ちをしてきた南陽メッツ
と西部エンゼルスとの戦いとなり
ました。滑り出しは両チームとも
〇点でしたが、三回以降こきざみ
に得点を重ねた南陽メッツが四対
〇で快勝しました。

告知版

障害者医療証

切り替えは

六月三十日まで

障害者医療証の有効期限は、六
月三十日までです。
七月一日からは新しい番号の医
療証に替わりますので、注意して
ください。

次の日程で、医療証の切り替え
を行いますので、障害者医療を受
けているかたは、期間中に必ず切
り替え手続きをしてください。
日時 六月二十四日～三十日
午前八時三十分～十一時三十
分 午後一時～四時三十分

(土曜日の午後と日曜日は除く)
場所 岡垣町役場福祉課窓口
必要書類
◎福岡県障害者医療証(桃色)
◎健康保険証
◎身体障害者手帳、療育手帳等
◎印鑑
詳しくは、役場福祉課(☎28
2局1211)へ。

国民年金

国民年金に必ず加入しなければ
ならない人で、生活が苦しくて保
険料を納めることが困難な人や、
生活保護などを受けている人には、
保険料の免除という制度がありま
す。保険料を未納のままにしてお
くと将来の老齢年金や不慮の事故

保険料の免除制度

た太さの赤ちゃんが生れる」と
いう事を沢山の妊婦さんの骨盤
と生れた赤ちゃんの体重とを対
比しつつ発見されました。骨盤
に比べて児頭が大きすぎて産道
を通過できないということは、
もともと起らないと言われてい
ます。結局、小畑博士もお釈迦
様も表現は違いますが、同じことを
言っているのです。

保母試験

福岡県では、次の要領で保
母試験を行います。
試験日 八月三日～五日
会場 香蘭女子短期大学
(福岡市南区)

受付期間 六月二十日(月)
～二十七日(月)

受付場所 速賀福祉事務所
(☎601局2121)

調理師試験

昭和五十八年度調理師試験
を次の要領で実施します。
試験日 八月五日
会場 西南学院大学(福岡市)

北九州大学(北九州市)
受付期間 六月六日(月)～
十日(金)

受付場所 速賀保健所
(☎201局4161)

みんなの健康法

安産と難産(八)

問一 米國ハーバード大学の
パーニー教授の「胎児は見てい
る」という本を読んで、興奮と
衝撃を禁じ得ませんでした。

答 もつともです。ところが
お釈迦様は五千年の昔に既に
「胎児は見ている」に書いてあ
ることを喝破されています。お
腹の中の胎児は耳も聞えるし、

目も見えるし、記憶もあり、感情
もあり、心もあるのです。お腹の
中の赤ちゃんの子育てには、胎教
といって宇宙の真理を説いている
お経を読んだり書いたり、仏像を
描いたり彫ったりすることをすす
められました。また、生れたばか
りの赤ちゃんを一歳と数えられた
のもそのためです。

問二 仏教の深遠さに更に驚き
ました。では、安産のお守りを身
につけているとなぜ安産するの
でしょうか。

答 結局は信仰の深さによると

思います。仏の教えに一切を任せ
ているときは、精神は安定し、無
用の邪魔が介入せず分娩という生
理現象は本来のまま円滑に進んで
安産すると思えます。

問三 お釈迦様が言われた「入
つたものは必ず生れる」というお
守りに書かれた真理は、今日の医
学はどう受けとめていますか。

答 昭和の初期に小畑惟清とい
う偉い博士が「骨盤の大きい婦人
からは大きい赤ちゃんが生れ、骨
盤の小さい婦人からは小さい赤
ちゃんが生れる。つまり骨盤に応じ

折尾田中産婦人科

田中 壮介

岡垣小史

吉木平野 (1)

宇宙の誕生

宇宙は今から凡そ百五十億年前ビッグバンという大爆発によって誕生したという。生れた瞬間の宇宙はとても小さかった。がその時既に、現在宇宙にあるすべての物質のもとや、光はつめこまれていた。大爆発から三十分くらいたつと、宇宙の物質はほとんど水素とヘリウムになった。

大爆発から数億年たった頃、水素やヘリウムがたまり初めた。ガスが収縮し、星雲——つまり銀河が誕生する。

地球の成立

四十六億年前、太陽の活動が活発になり、ガス・チリは飛び散らされた。それが衝突し雪ダルマのように大きくなって地球ができた。地質時代

地球は生成したときから現在まで同じ姿であったわけではない。太陽系の中の一惑星として出現したときから、地球はもはやもやしたり、火の玉のようにどろどろしたり、いろいろ変化し発展してきた。この変化の中で、地球の表面にはじめて地殻とよばれる殻ができてから、現在までの間を地質時代という。

この地質時代を古い方から先カ

ンブリア時代・古生代・中世代・新生代に分け、その新生代を更に第三紀と第四紀に分ける。

第四紀

第四紀は洪積世(更新世)と沖積世(または完新世)とに分けられる。洪積世は寒冷気候が再々訪れ、世界の広い地域に氷河が発達した。

第四紀の氷河は少くとも四回やつて来て、その一番最後の氷期をウルム氷期という。

大凡、今から七万年前から一万年前までの間をいう。世界的に寒冷気候になって、北欧や北アメリカなどは大陸氷河におおわれ、ヒマラヤ・アルプスなどの山岳氷河も山麓まで広がった。

氷河が最も発達したのは約二万年前で、地球の陸地の三十%は氷河におおわれていた。そのため海面は現在よりも百三十メートルから百四十メートルも低くなった。

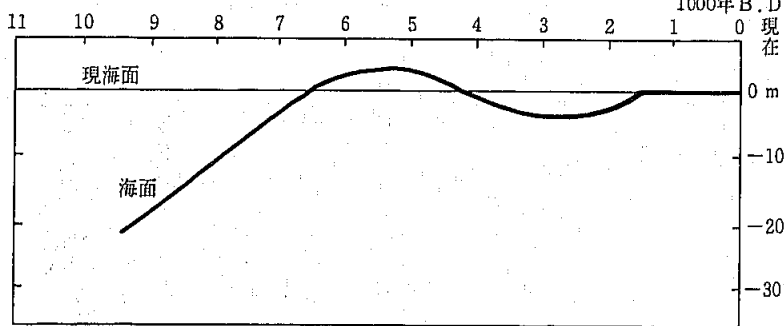
人類文化のうえでは旧石器時代の後期にあたり、クロマニヨン人(人間の祖先)が生存しており、そのほかマンモスやオオツノシカなどがいたが、これらはウルム氷期の終りに絶滅したり衰退した。

一万二千年くらい前から氷河がとけはじめ、大増水し、また地殻の変動で日本はアジア大陸から離れ島になった。

後氷期に入り、気温が上るにつれて氷河がとけ、水が海に流れ出して海面も上り、今から五、六千年前には、海面は現在より約六メートルも高くなった。ということは現在海抜六メートルの所まで海だったということである。

ところが、四千年くらい前には逆に海の方が低くなり、二千七八百年前には三、四メートルの方が低くなった。その頃遠賀川平野・吉木平野は陸地になったと考えられる。そして今から千五百年前に現在の海岸線になった。

井関弘太郎著「完新世の海面変動」から



完新世海面変動曲線

人権問題を 考えよう

(3) 家庭での同和教育

家庭は、人間形成の基礎的な教育環境であることを考えると、家庭のもつ教育機能は極めて重要です。

特に、同和教育は、人間の生き方にかかわることを身につけさせることを目的にしているだけに、家庭教育は重要です。

では、どんな点に留意したらよいのでしょうか。

(ア) 親自身が人間尊重に徹した生活態度をとると共に、子供には具体的な生活経験を素材にして話し合い、人間の尊厳を自覚させ、人を大切にすることを身につけさせることが必要です。

家庭教育の真髄は、何を教えるかということよりも、親がどう生きていくかが問題なのです。親の生きざまを見せることは無言の教育であり、子供は親の後ろ姿で学ぶといわれています。

そのため、親自身が人間尊重に徹した生活態度を身につけるよう努力することが大切なのです。

(イ) 子供は成長するに従って、人間関係の広まりと深まりを持ってきます。そして、人と人とのかわり方を、経験を通して学習していきます。この子供の人間関係を、



親の偏見(誤った考え方)や利己的な考え方でこわされるようなことがあつてはなりません。

そこで親としては、自分の子供だけでなく、地域社会のすべての子供の幸福を願う豊かな愛情を持つと共に、友達が互いに手をつなぐことの素晴らしさや磨き合うことの大切さを、子供自らの体験を通じて自覚するよう援助してやる必要があります。

(ウ) 子供は学校で同和教育を学習していますが、それを親の誤った見方や考え方でこわしてはいけません。

子供の授業を参観したり、子供の社会科教科書等を読んで、学校で行っている同和教育の内容を理解すると共に、親自身も同和教育について学習を深めなければなりません。また、町から毎年資料が配られ、広報にも掲載されています。

これらを話題にして、家族ぐるみで同和教育や同和教育について、理解を深める努力も大切です。

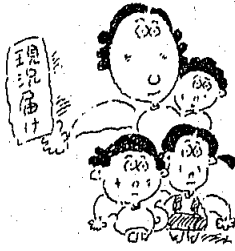
児童手当の現況届

六月が提出期間です

児童手当は、国・地方公共団体・事業主の三者が費用を分担し合いい、子供を育てている人に手当を支給することによって、家庭生活の安定と子供たちの健全育成を図ることを目的としています。

児童手当または児童手当の特例給付を受けている方は、六月一日から三十日までの間に「現況届」を岡垣町役場福祉課に提出してください。

現況届は、手当が受けられるかどうかを確認する大切な手続きです。もし、この届出を提出しないと引き続いて受給資格があつても、六月分以後の児童手当の支払いを受けることができなくなり、必ず提出してください。



児童手当を 受けられる人

児童手当は、日本国内に住所を有する人が次の要件にあてはまる時に支給されます。

○十八歳未満の児童を三人以上養育し、そのうち一人以上が義務教育終了前(中学を卒業するまで)の児童であること。

○養育者の前年の収入が一定の額(例えば扶養親族等五人の場合昭和五十七年の収入三百九十一万九千円)に満たないこと。

支給額

児童手当の額は、十八歳未満の児童のうち出生順に数えて三人目以降の中学卒業までの児童一人につき、月額五千円です。

ただし、町民税の所得割の額がない受給者は、月額七千円が支給されます。

認定請求

はじめて児童手当の支給を受けようとする時や、すでに支給を受けている人が住所を他の市区町村に変えた場合には、すぐに児童手当認定請求書を市区町村に提出してください。その際、その年の一月一日現在の住所地の市区町村長が証明した所得などの証明もいっしょに提出してください。



特例給付

児童手当受給資格に係る所得制限により、児童手当が支給されない被用者(厚生年金に加入している人など)については、その人の前年の収入が一定の額(例えば扶養親族等五人の場合、昭和五十七年度の収入五百七十万円)に満たないときは、特例給付が支給されます。

特例給付の支給額は、第三子以降の児童一人につき五千円です。この場合、次の書類が必要で、○年金加入証明書等の、その人が被用者であることを明らかにする書類
その他、児童手当や特例給付について詳しくは、役場福祉課福祉係(☎282局1211)へお問い合わせください。



命令や禁止



何でも言える親子の間柄が望ましいと言つても、友人並みにとはいかないようです。親子の会話では、どうしても命令や禁止の言葉が多くなります。しつけに目がいつてしまいうからでしょう。

「手を洗いなさい」そんなこ

とをはいけません」

親にしてみれば当たり前のことを言っただけなのに、「お母さんは口を聞くと文句ばかりだ」「お父さんと話すと怒られているようで嫌だ」などと、親に何も言わなくなる子供もいます。特に反抗期などには押し付けられるような言葉、命令や禁止の言葉を嫌うようになります。これを自主性の現れと考え、「子供のしたいようにさせる」いわゆる放任型の立場を取る人もいますが、アドバイスぐらひは与える必要があります。

子供が何をしているかに絶えず注意し、困ったり悩んだりしているようなら、たわいのない話から切り出すなどして、相談に乗ってやりましょう。

その際、親にしてみれば子供の悩みがどんなにきさいなことか、刻々問題なのです。頭ごなしに「バカだね、そんな心配しているの」などとはくれぐれもおっしゃらないように。子供が、自分の心のカラを閉ざしてしまふことにもなりかねません。

また、注意や助言を効果的にするために、言うタイミングと言い方にも気をつけたいものです。



6月4日～10日 歯の衛生週間

歯の寿命は長いもので60年。人間の寿命よりも先に尽きてしまいます。食後は、歯みがきや「ブクブクうがい」で清潔に保ちましょう。

— 6月の主な行事 —

期日	行 事	場 所
5日(日)	一般女子バレーボール大会	町民体育館 山田小体育館
6日(月)	幼児相談 (13時30分)	中央公民館
7日(火)	三種混合 (13時30分)	中央公民館
9日(木)	一般健康診査 (10時) (13時30分)	鍋田公民館 東部公民館
10日(金)	心配ごと相談 (13時30分)	東部公民館
12日(日)	剣道級別選手権大会	町民体育館
14日(火)	乳児検診 (13時30分)	東部公民館
16日(木)	久住登山	
24日(金)	心配ごと相談 (13時30分)	東部公民館
	障害者医療切替 (~30日)	役場福祉課
28日(火)	ツベルクリン (13時30分)	中央公民館
30日(木)	判定・BCG (13時30分)	中央公民館

(期日は変更されることがあります)



勉強のこと、学校生活のこと、性格や身体上のこと、交友異性関係などでお悩みの方は、お気軽にご相談ください。

気軽に 教育相談を

最近の児童、生徒の非行や校内暴力は低年齢化、集団化し、教育上深刻な問題となつています。県教育委員会では、子供たちの健全育成を図ることを目的として、昭和五十六年四月から教育相談室を開設し、相談員を配置していま

場所

八幡西区則松 総合庁舎二階
(☎691局2631又は691局2634)
相談日
毎週月曜日から金曜日まで
毎日午前九時から午後四時
(土曜、日曜、祭日は除く)

消防設備士試験

福岡県では、昭和五十八年度消防設備士試験を次の要領で行います。

試験日 八月七日(日)
会場 福岡市及び北九州市
受付場所及び期間
○北九州市消防局 六月二十七
日・二十八日
○福岡県消防防災課 六月二十
九日・三十日(郵送の場合は
六月二十八日の消印まで)

ご協力を！ 三里松原航空防除

今年も松くい虫の撲滅を図るために、三里松原一帯の航空防除を行います。日程は、6月2日と3日、16日と17日です。期間中、北九州～芦屋～福岡線の糠塚から内浦の間は、午前4時から午前10時まで通行止めになります。みなさんのご協力をお願いします。

果樹野菜講演会

試験に伴う準備講習会が七月中旬に、田川市において実施されます。詳しくは、速賀郡消防本部予防課(☎293局1231)にお問い合わせください。

電気工事士試験

福岡県では、昭和五十八年度電気工事士試験を次の要領で行います。

日時 筆記試験 七月十七日
午前十時～正午 技能試験 十
月十六日 午前十時三十分

人口のうごき

4月末…()内は前年比
27,310人 (+786)
男 13,068人
女 14,242人
7,993世帯 (+308)

～正午

会場 福岡工業大学
受付期間 六月一日～十一日
(平日は午前九時から午後四時、土曜日は正午、日曜日は除く)
郵送の場合は六月七日の消印まで。

受付場所 福岡県商工部工業課
電気火薬係(〒812福岡市博多区東公園7番7号)
詳しくは、県工業課(☎092651局1111)へお問い合わせください。

寄付お礼

次の方から香典返しとしてご寄付がありました。あつくお礼申し上げます。(敬称略)
○社会福祉協議会へ
中橋ヤスヨ(東高陽) 緒方宗利(東松原) 倉川静雄(東海老津) 高野豊(西山) 筑紫利英(戸切) 正田民家(上海老津) 上床優二(吉木)

○老人クラブ寿会へ
緒方宗利(東松原) 倉川静雄(東海老津) 高野豊(西山) 正田民家(上海老津) 海老津

一般寄付として、社会福祉協議会へ森田茂さん(長崎市)から寄付がありました。あつくお礼申し上げます。