

おかがき

No. 222

昭和59年3月1日発行

発行所/福岡県岡垣町役場

編集/町長公室

印刷/冷牟田印刷



ふ

れ

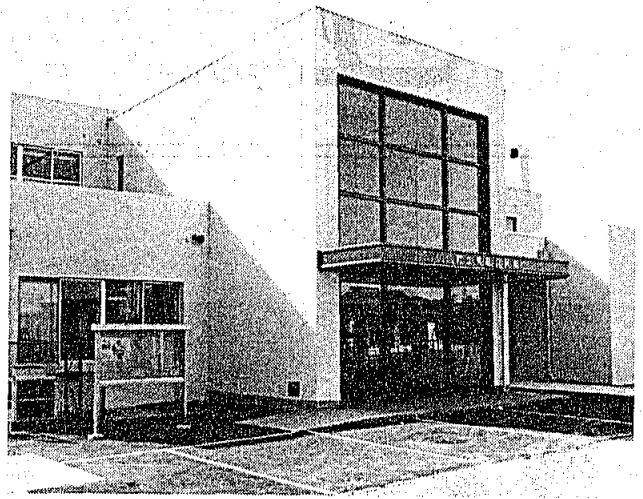
あ

い



「鬼が来たぞ〜」、東部保育所での豆まき風景。元氣よく豆を投げつける子供もいれば、恐ろしさに逃げ惑い、泣きだす子供もいました。子供たちの攻撃に、さすがの鬼も「まいった」と、退散していきました。

東部公民館が完成



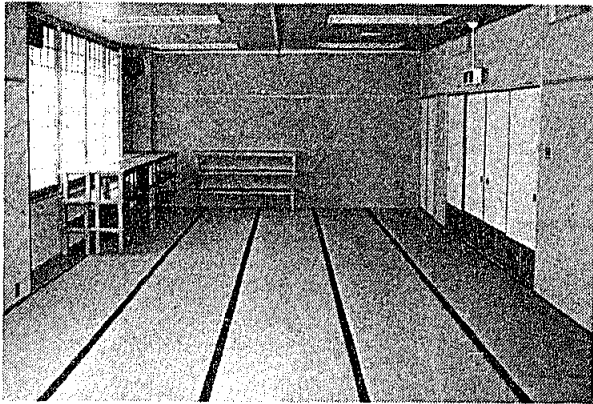
▲ 年金積立金の融資で増築した東部公民館

総工費6千9百万円

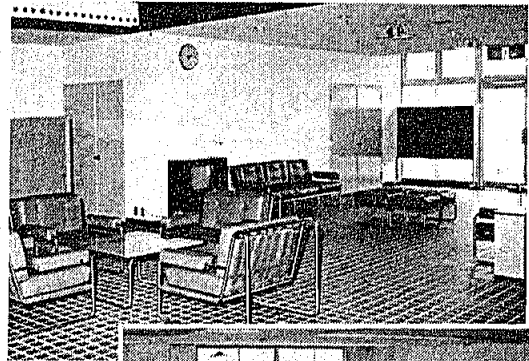
2Fには図書室、会議室を増築

昨年九月から増改築工事を行っていた東部公民館が、二月に完成しました。東部公民館は、昭和四十九年に開設されましたが、人口増に伴う利用者の増加や要求の多様化などから、従来の施設では効率的利用が図れなくなってきたため増改築の必要性が指摘されてきました。ここ十年たらずのあいだに年間の利用件数千三百十三件、利用人員二万二千百三十四人も増えました。

この要望に応えるため、総事業費六千九百万円をかけて、一階大集会室とロビーを改装、増築の二階には図書室や和室、小会議室を設けました。なお、増築工事費の一部は年金積立金の融資を受けました。写真によって内部施設を紹介します。

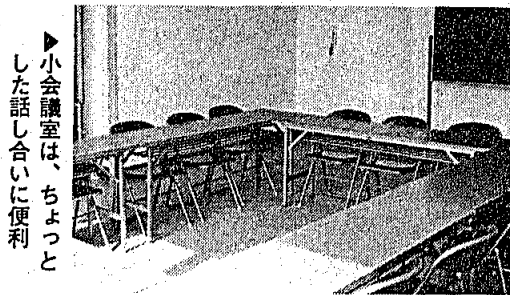
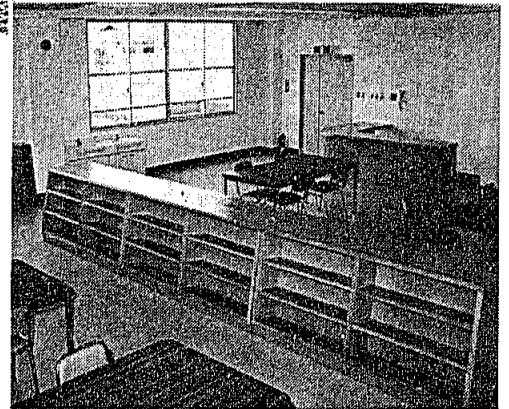


▶ 静かで落ち着いた雰囲気のと室



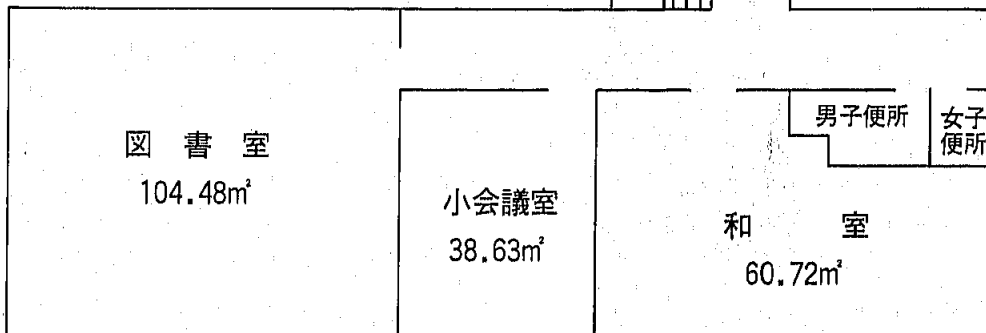
▶ 明るく広びろとしたロビー

五千冊を収納できる図書室



▶ 小会議室は、ちょっとした話し合いに便利

2 F 平面図



〔増改築工事の概要〕

- 鉄筋コンクリート造 2階建
- 増改築面積 333㎡
- 総工費 69,000千円

非行と家出の防止

三月は要注意の時期

三月は「節目」の月。進学や就職を目前にした少年たち、また、この時期に転動をする父親など、ふだんとは違ったあわただしさがあります。進級、卒業、友人との別れ、新しい環境への期待と不安…。少年たちの心は揺れ動いています。そして、毎年この時期になると、非行や家出が多くなります。

非行・家出は

現実からの逃避

非行に走ったり家出をした少年や少女に総じて言えることは、彼らが「現実から何らかの方法で逃避しようとした」ということです。「いざこざの絶えない家庭」「不快な学校生活」「たいくつな毎日」…自分たちがとらえたそんな「現実」に対して、彼らは「面白くない」「ムカつく」と、自らを非行や家出へと駆り立ててしまったので

「本人の心の問題」と

突き放す前に

もちろん、非行に走ったり家出をする少年は、全体から見ればほんの一握りです。彼らは特に神経が過敏で、心の弱い人間だったのかもしれません。しかし、「本人の心の問題」と突き放す前に、昭和五十八年版警察白書を基に非行や家出の背景とその土壌について見てみましょう。

非行と家出の防止

～家庭での心くばり～

- ▶ 子供の悩みごとや心配ごとについて、いつでも気軽に話し合える家庭づくりを心がける。
- ▶ 社会生活のルールや困難・苦しみにも耐える心を育てる。
- ▶ ふだんから子供の持ち物や言葉遣い、態度などによく注意し、変わった兆候が見られるときは、指導や助言を行う。
- ▶ 子供の外出先を常に確かめ、帰宅時間を守らせるようにする。また、子供の友達をよく知っておき、親同士が時々連絡を取り合う。
- ▶ 子供が進学や就職試験に失敗しても、温かい思いやりのある態度で接し、挫折感を早く取り除いてやる。
- ▶ 非行に走ったり、家出したとみられるときは、できるだけ早く警察などに相談する。

少年たちの未来をねじ曲げた責任の一端は、わたしたち大人にもあるのですから。



欲しいから取る

万引き・盗み

デパートやスーパーで金を払わず商品を持ってきてしまおう、広場や駅前止まってる自転車・オートバイを盗む…万引きや盗みの動機で一番多いのは、「欲しかった、だから取った」という単純な利欲によるものです。

次いで「遊び半分」「好奇心から」「スリルを味わう」といった理由です。五十七年中に補導された少年・少女の六割が、この「万引きや盗み」によるものです。

親や教師の態度に反発

暴力

先生や友達をなぐる、教室の窓などを壊す…校内暴力の約九割が中学校で起きています。また、教師に対する暴力事件のうち、検察官に送られた少年について、その保護者の養育態度を見ると、保護者の約七割が自分の子供を「放任」しています。

一度、試してみるか?

シンナー遊び

シンナー、接着剤、トルエンなどの薬物乱用で五十七年に補導された少年は、全国で約五万人。これは四十七年に規制されて以来、最高の数字です。シンナーなどを吸った動機は、「好奇心から」「仲間と遊ぶため」「快楽を得るため」といったものが七割を占めています。さらに、その入手方法を見ると、「友人からもらった」が一番多く、全体の約三割を占めています。

大人の世界への好奇心

性非行(女子)

五十七年中に性非行で補導された女子について、そのきっかけを見ると「誘われて」だまされて「脅かされて」を引き離して、過

半数が「自分から進んで」性非行に走っています。また、その動機では「好奇心から」「セックスが好き」「遊ぶ金欲しさ」が多くなっています。

そのほか「相手が好きだから」という理由がある一方で、「自暴自棄」も少なくありません。高校生に多い非行ですが、中学生も増えています。全体の約三割を占めます。

トラブルから逃れる

家出

五十七年に警察が保護した家出少年は約五万七千人。そのうち四割を中学生が占めています。動機で一番多いのは「学校や家庭で起こったトラブルから逃れるため」です。家出少年のうち十一人に一人は非行に走り、二十一人に一人が犯罪の被害者となっています。

都市計画公園

事業の縦覧

- 事業の名称 岡垣都市計画公園事業・新海老津公園事業地 岡垣町大字海老津字ヒン道
- 事業の施行 岡垣町
- 縦覧期間 昭和五十九年一月二十一日から昭和六十年三月三十一日まで
- 縦覧場所 役場都市整備課

町のわたし

難コースに挑戦
—少年駅伝大会—



した。男子に混
つて、女子のチ
ームも出場し健
闘していました。
じつとしてい
られない程の寒
い日でしたが、
応援にはたくさ
んのお父さん、
お母さんが詰め
かけ、子供たち
に声援を送って
いました。

岡垣町少年軟式野球連盟駅伝大
会が、一月二十二日、二十八チー
ムが参加して行われました。
コースは、内浦の成田不動寺前
をスタートして、湯川公民館前の
折返し七き、七区間で、上り坂あ
り下り坂ありの難コースでしたが、
みんな元氣いっぱい走っていま

成績は次のとおりでした。
優勝 岡垣ウイングスA・23分
50秒 2位 野間レンジャー
ズA・24分21秒 3位 西部
エンジェルズA・24分23秒
4位 山田ビクトリーA・24分
52秒 5位 岡垣ウイングス
B・24分57秒

あなたも参加しませんか

環境庁では、第3回「緑の国勢
調査」の一環として、動植物分布
調査、の参加者を募集しています。

これは、わが国の自然環境の現
状を適確に把握し、環境の保全の
ための施策に役立てるために実施
されます。全国から集められた情
報で、動植物の分布図が作成され
ます。

調査に参加を申し込んだ人には、
調査参加証、調査票、地図、手引
書が送られます。希望される方は、
県環境整備局環境保全課 (☎ 092
622局1406) へ連絡してください。

教室名	主 旨	期 間	開設場所・日時	会 費	入室日時・場所	備 考
柔道教室	心身の健全な発達と鍛練のため。 小・中学生を募集	S59. 4 ~ S60. 3	町民体育館 (※) 18時~20時 (日) 14時30分~17時	1,000円	S59. 4. 7 14時30分~ 町民体育館	柔道着は入室日に購入 (6,000円前後) クラブ会員は練習日に受付
相撲教室	心身の鍛練と体力の向上 を計り、健全な青少年の 育成を図る。 小・中学生を募集	S59. 4 ~ S60. 3 以 後 継 続	町民グラウンド S59. 4 ~ S59. 10 中央公民館 S59. 11 ~ S60. 3 (金) 17時~19時	500円	S59. 4. 6 17時~ 町民グラウンド	まわしは教室にて貸出
剣道教室	強く明るく正しい子に育 てる。 小・中学生を募集 (一般 も可)	S59. 4 ~ S60. 3	町民体育館 (火・木)18時~20時 吉木小体育館 (月・木)17時30分~19時30分	1,000円 後援会費 500円	S59. 4. 15 10時~ 町民体育館	稽古着は入室当日購入 防具は2~3ヵ月後に購入
弓道教室	礼・智・信を養い己の心 を磨き、健全な人間育成 を図る。 初心者を募集	S59. 4 ~ S59. 12	中央公民館 一般 (月・木)13時~15時 学生 (日) 14時~16時 (日) 13時~15時	1,000円	S59. 4. 1 13時~ 中央公民館 弓 道 場	弓道具一式備品有 一般加入希望者は 門司(282局0728)又は 花田(282局2552)へ
1. 申込先 教育委員会社会教育課・東部公民館・中央公民館 (印鑑持参・身長・体重が必要) 2. 受付期間 昭和59年3月1日~昭和59年3月28日						

昭和59年度
スポーツ教室生募集

栄養価の高い
食品を

大豆は、たん白質や油をた
くさん含んでいることから畑
の肉といわれています。たん
白質は三四%位で牛肉以上、
アミノ酸組成もすぐれている
といわれています。脂肪は一
七%位、良質なりノール酸も
五五%含まれ、コレステロー
ルを下げる働きをします。

ビタミンはB1・B2、ミネラ
ルはカルシウムと鉄分を多く
含んでいる大豆すぐれた食品
ですが、消化が悪いのが難で
す。しかし、きな粉、みそ、
納豆などの加工食品だと八〇
%以上、豆腐では九五%近く
も吸収されるようになります
といわれています。その他、油揚
厚あげ、がんもどきなど栄養
価の高い食品がありますので、
日常の生活の献立に利用し
ていただきたいものです。

○高野豆腐の磯揚げ
材料(四人分)

高野豆腐八十九(乾燥重量)
A (砂糖大さじ三杯、薄口
しょう油小さじ二杯、塩小
さじ半杯、だし汁二・五カ
ップ) B (小麦粉八十九、
水三十九、卵小一個) の
り二枚、ししとう八本、油
適宜、キャベツ百二十、

好天でにぎわった

成田山豆まき

二月五日には、恒例の成田不動



「お願ひ、こぼしあげて」

寺の豆まきが開催されました。一日三回に分けて行われましたが、いつになく好天に恵まれ、広場は家族づれなどでいっぱいになりました。

特設台に年男女が立ち、「鬼は外、福は内」とまき始めると、一際大きな歓声があがります。福をよぶ豆を一つでも多く拾おうと、大人も子供も袋をひろげたり、帽子で取ったりと大忙しでした。

クイズ当選者

原奈美枝(高倉) 藤江かおり(野間) 上野要太郎(野間) 松崎吉次(南山田) 山下昭子(緑ヶ丘) 八重尾宏明(海老津) 上玉利ハルエ(東高陽)

【特製ペンシル】 占部初子(原) 大庭正代(三吉団地) 矢野玲子(野間) 杉町英介(野間) 江口幸恵(東海老津) 谷一岳樹(南山田) 松本和恵(山田) 神谷知子(上畑) 安永登代喜(戸切白谷) 山本エミ(戸切白谷)

【図書券】 (敬称略) 樋口則昭(内浦) 江口信子(吉木) 白石富美子(吉木) 蒲

解答 ① ① ② ② ③ ③ ④ ① ⑤ ② ⑥ ③ ⑦ ① ⑧ ② ⑨ ③ ⑩ ① ⑪ ② ⑫ ③ ⑬ ② ⑭ ④ ⑮ ②

みんなの健康法

優生保護法の改正について(二)

問一 今の優生保護法はいつ作られたのですか。

答 昭和二十五年ころと思います。時の首相吉田茂氏と優生保護協会々長の谷口彌三郎氏の間で作られました。そしてこの法律を実行できるのは、学術経験を兼ねた優生法指定医という資格を持った医師に限られていて、法の濫用に歯止めをかけたのです。

問二 戦時中はどうでしたか。

答 戦時中は富国強兵の政策で、生めよふやせよの時代です。しかし、神から授かった赤ちゃんを次から次に沢山生める人は、よほど条件の恵まれた人でした。今のようには、ピルもリングもなく、避妊具は兵隊さんの方に配給されて市販には少なかったのに、誰もが言わず語らずに受胎調節を何らかの方法でやっていたのが実情です。

問三 今回の優生法改正は誰が提案しているのですか。

答 ある参議院議員です。この人は「経済的理由による人工中絶は胎児生命を奪うという非人道的行為であり、この法律があるため

人工中絶が簡単に出来るので日本の性道徳が破壊された」と言っているのです。胎児の生命を闇に葬ることは悪いことには違いないませんが、終戦後の苦境を救い、駐留軍との混血児を最少限に食い止め、日本民族を維持するにはあの法律を作らざるを得なかったのです。世界が驚く程の日本復興の陰には、この法律の恩恵があったことを忘れてはなりません。

問四 たしかに今日の性道徳は乱れていると思いますが、その原因は何でしょうか。

答 戦後マッカーサー司令部が企画したのは、日本国の弱体化です。その一環として、日本古来か

らの性の純潔思想を破棄して、性の自由、開放の思想を輸入したのです。今日テレビや週刊紙では性に関する記事がはんぱんぱん溢れています。性の常識のない人たちが、これらの誘惑や衝動に負けて無用の人工中絶を繰返しているのです。したがって、法律を改正しても中絶の数は減りません。目下の急務は、性教育を徹底させることです。

性教育が日本では難しく、下手すると逆効果になりがちですが、現状を救うにはこれしかありません。

折尾田中産婦人科

田中 壮介

外国からの密航が増えています。不審な船を見たり、聞いたりしたときはすぐに折尾警察署(☎110)に連絡してください。

この料理は高血圧予防にもよく、一人分の塩分量は一二グラムです。(岡垣町食進会)

⑥ししとうはきつとから揚げにしてキャベツ、トマトと共に添える。ししとうの代りにピーマンでもかまいません。

④巻のりは幅二枚、長さ四枚に切りそろえる。

⑤高野豆腐に衣をつけ、のりを巻き強火の油で揚げ

る。

③卵液の中に残りの小麦粉、水を加えてきつと混ぜ、衣Bとする。

②高野豆腐は落しぶたをしてA調味料で約三十分位中火で煮つめておき、軽く絞り、四個の柏子木切りにする。全体に軽く小麦粉をまぶす。

①高野豆腐はあらかじめぬるま湯につけてもどす。

トマト中一個 作り方

岡垣小史

(前号からの続き)

東蓮寺藩

福岡藩の支藩の一つ。元和九年(一六三三)黒田長政が没し遺命によって速賀・鞍手・嘉麻三郡のうち四万石を、四男高政が分知することになり、館を鞍手郡新入村(直方市)東蓮寺に建てた。以後東蓮寺藩といったが、仏寺にちなんだ名を藩士たちが忌み嫌うので、延宝三年(一六七五)附近の村の名をとって直方藩と改名した。館を中心とした城下町も次第に広がり直方市の基礎となる。今も御館町・殿町・本町・古町・新町などの名が残っている。

高政の時代には島原の乱に出陣して功を賞され、長崎御番にも出役するなど活発な時もあったが、三代藩主長寛(本藩四代綱政)が本藩藩主光之の嗣子となり十二年間藩は中絶した。

元禄元年(一六八八)四代長清(光之第五子)が五万石を与えられて復活したが、享保五年(一七二〇)長清が没すると嫡子継高も本藩を継承したため、藩は廃されて本藩に合併し、家臣の多くは福岡に移った。

筑前の幕府領

江戸時代怡土郡(糸島郡)西部にあった江戸幕府直轄領。怡土郡西部の諸村(福岡藩領を除

いた地域)は、時期によって唐津領、中津領・対島領あるいは幕府領に属しその変動が大きい。おおまかにいえば、江戸時代前半は唐津領、後半は中津領、対島領で、以上の藩に属していない地域が幕府領だった。

筑前の唐津領

江戸時代前期糸島郡の西部にあった唐津藩の所領。

文禄三年(一五九四)寺沢高高が唐津に入部して唐津藩ができる。怡土郡西部諸村(今の二丈町と前原町の一部)が唐津領となったのは、広高が慶長四年(一五九九)薩摩出水郡の所領との交換を幕府に願って許可されたからである。

筑前の対島領

江戸時代後期怡土郡にあった対島藩宗氏の所領。宗義智は朝鮮の役の功によって薩摩国出水郡に約一万石をもらったが、不便なため肥前国基肄郡・養父郡の地と交換してもらった。これが対島藩田代領である。

その後文政元年(一八一八)朝鮮通信使応接の功で、怡土郡の一部、肥前国松浦郡の一部と、下野国(栃木県)の一部をもらう。明治四年七月、厳原県の管領地となる。

筑前の中津領

江戸時代の後期怡土郡西部にあった中津藩奥平氏の所領。享保二年(一七一七)奥平昌成が丹後宮津から豊前中津に一〇万

石を与えられて入封する。この時、幕府領であった怡土郡西部二十二カ村、枝郷九カ村も中津領となり、明治維新に至る。

筑後国

福岡県の南部で、大宝令で確立した行政区画。「延喜式」には、三瀨、御井、御原、山本、竹野、生葉、上妻、下妻、山門、三毛の一〇郡をあげている。明治以後合併して三瀨、御井、浮羽、八女、山門、三毛の六郡となる。鎌倉時代初期は草野氏が在国司職につき、まもなく大友氏が守護となる。南北朝時代は征西將軍宮を奉じた菊池氏。ついで今川了俊の交代などの後軍雄が割拠。戦国時代の後半は大友氏の支配が大きかった。

秀吉の九州平定後は、小早川、立花、毛利、筑紫の四氏に配分。関が原の戦後は田中吉政が一國を代わって有馬と立花の分治となる。廃藩置県で久留米、柳川、三池の三県になり、それが統合されて三瀨県になり、明治九年(一八七六)福岡県に統一される。

久留米藩

筑後の領主田中氏が元和六年(一六二〇)に所領を没収され、久留米には丹波国福智山(京都府)から有馬豊氏が入部して久留米藩。二十一万石が誕生する。

明治四年の廃藩置県で久留米県となり、同年十一月柳川、三池と合併して三瀨県となる。長畑

引越しの手続きは お早目に

春は転勤や入学、就職と、引越しのシーズンです。忙しさに追われて、つい忘れがちなのが転出や転入に伴う届けです。うっかり手続きを忘れると、選挙に参加できなくなったり、国民年金の給付を受けられないなど、いろいろな不都合が生じることもありますので、届出は期間内に必ず出しましょう。(役場への届出)

- ①住民登録の手続きは役場で転出証明書ももらい、十四日以内に新住所地で転入届をすませてください。
- ②印鑑登録証の返却をし、新住所で新たに申請をしてください。
- ③国民健康保険証は返却し、新しい住所で新たに申請を。国民年金は新住所で住所変更の手続きをし

県税だより

個人事業税は、商工業や自由業などのうち法律で定める事業を営んでいる個人に対して、年間二十

二十万円を超える所得に課税されます。昭和五十六年度の法律改正により、不動産貸付業と駐車場業の四業種が、新たに課税の対象となりました。

不動産貸付業と駐車場業については、一定の基準(たとえば、ア

てください。

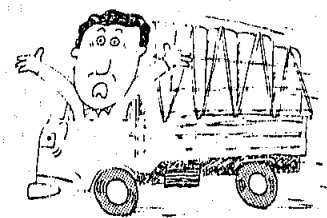
- ④就学児童のある家庭では、現在通学している学校で「在学証明書」をもらってください。
- ⑤自動車をお持ちの方は、陸運事務所で登録変更手続きを。運転免許証の住所変更手続きは、新住所の警察署又は自動車試験場へ。

このほか、電気やガス、水道、電話などの変更や廃止の手続き、郵便局への転居届も忘れずに提出しておきましょう。

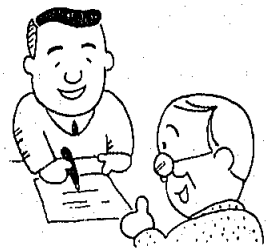
パートや貸間等だけの場合、五十六、五十七年は十五室以上、五十八年以降は十室以上)により、事業に該当するかどうか判定することになっています。

個人事業税の納期は八月と十一月の二回で、納税義務のある人は財務事務所から毎年八月中旬に納税通知書が送付されます。

詳しい内容や不明な点などは、若松財務事務所直税課(☎761局4025)へお問い合わせください。



国民年金



税金が安く、年金権を確保

毎年二月十六日から三月十五日までは確定申告の時期ですが、国民年金の保険料は社会保険料として所得から控除されます。

例えば、夫婦と子供二人の標準的な家族で年収三百万円のサラリーマン世帯の場合、奥さんが国民年金に加入していると一年間の税金(所得税と住民税の所得割)が約一万二千円安くなります。つまり

国民健康保険証を交付します

昭和59年度国民健康保険証の交付を次のとおり行います。

該当する方は、印鑑と現在お持ちの保険証を、当日会場の受付に提出してください。

日程 3月27日 西部公民館

3月28日 中央公民館

3月29日・30日 東部公民館

交付時間は、いずれも9時から16時までです。

詳しくは、役場福祉課国民健康保険係 (☎282局1211) へ。

り、月に千円安い保険料を納めたと同じことになるのです。

厚生年金など被用者年金に加入しているサラリーマンの奥さんは

国民年金は任意加入となつていますが、県内ではすでに七〇%以上の方が加入しています。

国民年金に加入すると、将来の年金権が確保できるだけでなく、税金が安くなるという利点があるのです。

役場福祉課国民年金係で手続きすれば、簡単に国民年金に加入できます。

納めましよう

昭和五十八年四月から昭和五十九年三月までの国民年金保険料は、四月三十日までに納めましよう。これを過ぎると役場で発行した納付書では納めることが出来なくなり、国の納付書で金融機関に払

保険料は年度内に納めましよう

納めましよう

国民年金の給付は、加入者の納める保険料と国庫負担金、それに保険料積立金の運用収益によってまかなわれています。また、「物価スライド制」の取り入れなどによって、経済の変動に対応できる

い込むか、直接社会保険事務所に向いて納めるなど大変手間が掛ります。

また、保険料を滞納すると、将来、保険料を納めた期間が不足して老齢年金を受けることができなくなったり、病气やケガによって受ける障害年金やご主人の死亡によって給付される母子年金についても受給できなくなります。

保険料は、忘れずに納めてください。

四月から

保険料が改定

四月から

四月から保険料が改定

国民年金の給付は、加入者の納める保険料と国庫負担金、それに保険料積立金の運用収益によってまかなわれています。また、「物価スライド制」の取り入れなどによって、経済の変動に対応できる

標準的家庭(夫婦と子供2人)の場合

年 収		300万円	500万円
年 税 額	国民年金未加入	9万3千円	41万5千円
	国民年金加入	8万1千円	39万8千円
得する金額		1万2千円	1万7千円

家庭の「ゴミ」は

燃える燃えない粗大天型に區別してください

燃える	紙類・木片・布類・うすいビニール類・厨芥類(食べ残り) ◎残飯などは「水切り」を十分にして新聞紙などに包んでポリ袋に入れる。 ◎ポリ袋は下の方に穴をあける。
燃えない	プラスチック製品・ゴム・1升ビン・ガラス類・陶器類・カンズメ空カン等 ◎ポリ容器などに直接「燃えるゴミ」を入れない。
粗大天型	家庭電気製品(テレビ・冷蔵庫等)・家具・建具・フトン・ベッド・タタミ・机・自転車等 ◎「燃えるゴミ」と「燃えないゴミ」に區別して出す。

収集日の午前7時~8時までには収集車の通る道まで出してください。

年金制度になっています。

しかし、平均寿命の伸びによる人口構造の高齢化などによって年金給付費が年々増加していくなかで、加入者の負担を増やさずに給付することは困難になっています。

国民年金財政は、国民年金給付と保険料負担のバランスが必要なのです。

昭和五十九年四月から、保険料が月額六千二百二十円(附加保険料六千六百二十円)に改定されます。

みなさんの老後を守る国民年金制度の健全な発展のため、ご理解とご協力をお願いします。

いたずら電話に注意!

最近、「北九州赤十字血液センター」の名を使ってかける、悪質ないたずら電話が増えて

血液センターでは、献血に協力していただいた人の血液検査をしています。結果についてはすべて親展文書でお知らせしています。

電話による通知は、一切行っていない。

3月の主な行事

Table with 3 columns: Date, Event, Location. Includes events like '住民税、所得税、国民健康保険税の申告受付' and '町民旗少女バレーボール大会'.

(期日は変更されることがあります)

詰原稿用紙五枚前後 締切 五月三十一日 (木) 当日消印有効 提出及び問い合わせ先 〒810 福岡市中央区

添付 (感想文) 四百字 現在くみ取り料金は、一人につき月額六十円を町が補助しています。人数割の家庭は、毎月その額を差し引いたものが料金として徴収されています。

生活資金の貸付 福岡県では、県内の中小企業に働いている人で生活費、医療費、借金返済等の資金にお困りの人に、無担保、低利で生活資金を貸付けます。ご利用ください。

生活資金の貸付

2局3516)又は、県八幡労政事務所(八幡西区則松三十七一 601局9052)へお問い合わせください。

狂犬病予防注射

春の狂犬病予防注射を日程表のとおり行います。犬を飼っている人は、必ず受けてください。なお、登録、注射料金は一頭三千三百六十円です。

春の狂犬病予防注射日程表

Table with 3 columns: Date, Location, Time. Lists vaccination dates from April 2nd to April 11th at various public buildings.

論文と感想文を募集

あすのふるさとづくりのために、毎日新聞社では「毎日郷土提言賞」(論文・感想文)を募集しています。環境、福祉、農漁業、生涯教育、青少年育成など分野を問いません。ふるって応募ください。

賞(論文の部) 毎日郷土提言賞 賞一編(賞金五十万円) 準毎日郷土提言賞一四編(賞金二十万円) 優秀賞各都道府県一編

天神1-16-1 毎日新聞福岡総局 「毎日郷土提言賞」係 ☎092 781局3100

トイレの改造は届出を

人数割料金のトイレ(普通又は無臭トイレ)を、メーター制料金(簡易水洗トイレ)に改造した場合は、役場に届出てください。

寄付お礼

次の方から香典返しとしてご寄付がありました。あつくお礼申し上げます。(敬称略)

- 長畑宗明(内浦) 木原薫(海老津) 細川光利(高陽) 二村馨(糠塚) 永田茂行(東高陽) 吉村薫(西高陽) 石田光明(戸切) 足立忠比古(戸切白谷) 大野照子(戸切百合野) 福本三千年(海老津) 石田信夫(戸切) 西岡三郎(南高陽) 石橋アキノ(高陽) 那須サツキ(水巻町) 松村萬里(野間) 老人クラブ寿会へ

人口のうごき

1月末... ()内は前年比 27,476人 (+382) 男 13,147人 女 14,329人 8,041世帯 (+131)