

県指定天然記念物

高倉神社の樟

高倉神社

高倉神社の境内には、樟の老木
樹があり、五本が昭和二十九年五
月十五日に天然記念物に指定され
ている。

五本の樟は、樹齢三百年から
三百五十年で樹高十四メートルか
ら二十メートルもあり、樹勢は
盛んで、生長は衰えていない。

この歴史ある樹木を、現世代の
我々が保存することが義務である
う。



辻守荘町長 五期目に向けて さあ、スタート!



(就任のご挨拶 岡垣町長 辻守荘)

岡垣町長任期満了にともなう町長選挙は、三月二十六日公示され、三月三十一日の投票でありましたが、無投票という、私にはこの上もない有難いことにより五期目の就任をさせて頂き、誠に有難うございます。

私も満七十九歳の齢を迎え、昭和五十六年以来数度の大手術を受けましたが、町民の皆々様のはげましのお言葉やお医者様の厚い治療、神仏の加護を頂き健康を迎えることができました。私の今度の出馬は、私の我がままであり、私の生きがいの欲望達成でありますことをお許しください。

このご恩は、私はもとより家族、近親者は永遠に忘れることはできません。この鴻恩に報ゆるため自愛専心老骨に鞭打って、粉骨砕心最後のご奉公に最善を尽くす心算でございます。

町民の皆様のご指導、ご鞭達を賜りますことをお願い申し上げます。就任の挨拶とお礼のことばいたします。

昭和六十一年四月十五日

議会だより

第一回岡垣町議会定例会は、三月二日から十六日まで開かれ、議案二十四件、陳情、請願十一件、意見書六件が上程され、審議されました。会議結果は次のとおりです。

▽議案第十一号(原案可決)

岡垣町職員の勤務時間及び休日、休暇等に関する条例を改正する
 条例：四週一回交替半休制度実施のため

▽議案第十七号(原案可決)

岡垣町特別職の職員で非常勤の者の報酬及び費用弁償に関する条例の一部を改正する
 条例：新たに非常勤特別職を設けるため

▽議案第十八号(原案可決)

岡垣町特別会計条件の一部を改正する
 条例：岡垣町公共下水道事業の施行により条例を整備する必要が生じたため

▽議案第十九号(原案可決)

岡垣町重度障害者医療費の支給に関する条例の一部を改正する
 条例：健康保険法改正に伴い、福岡県重度心身障害者医療費支給制度実施要綱が一部改正されたため

▽議案第二十号(原案可決)

岡垣町身体障害者福祉施設設置条例の制定について：岡垣町身体障害者福祉施設新設のため
 (場所：岡垣町野間一四九七)

名称「岡垣町身体障害者福祉施設「集いの家」」

▽議案第二十一号(原案可決)

岡垣町都市公園条例の一部を改正する
 条例：新たに公園設置のため(新海老津公園)

▽議案第二十二号(原案可決)

岡垣町立体育施設の設置及び管理に関する条例の一部を改正する
 条例：町民武道館建設に伴う設置及び管理運営のため

▽議案第二十三号(原案可決)

昭和五十九年度岡垣町一般会計補正予算(第三号)：歳入歳出予算の総額に歳入歳出それぞれ四千六百八十三万九千円を追加し、それぞれ総額四十五億三千三百四十二万九千円とする

▽議案第二十四号(原案可決)

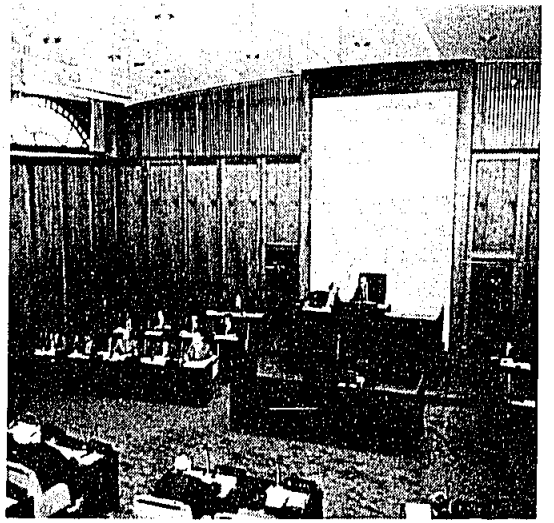
昭和五十九年度岡垣町国民健康保険事業特別会計補正予算(第三号)：歳入歳出予算の総額に歳入歳出それぞれ二千二百十九万三千円を追加し、それぞれ七億三千三百八十六万四千円とする

▽議案第二十五号(原案可決)

昭和五十九年度岡垣町農業共済事業特別会計補正予算(第三号)：歳入歳出予算の総額にそれぞれ二千二百一十千円を追加し、それぞれ三千八百五十八万一千円とする

▽議案第二十六号(原案可決)

昭和五十九年度岡垣町老人保健事業特別会計補正予算(第二号)



：歳入歳出予算の総額にそれぞ
れ一億一千九百九十九万円を減額
し、それぞれ九億三千五百五十
三万三千円とする

▽**議案第二十七号 (原案可決)**
昭和五十九年度岡垣町住宅新築
資金等貸付事業特別会計補正予
算(第二号)：歳入歳出予算の
総額にそれぞれ五百二十万円減額
し、それぞれ六百一十一万五千円
とする

▽**議案第二十八号 (原案可決)**
昭和五十九年度岡垣町水道事業
会計補正予算(第二号)

▽**議案第二十九号 (原案可決)**
昭和六十年岡垣町一般会計暫
定予算：歳入歳出暫定予算の総
額は、それぞれ九億二千四百四
十四万五千円と定める

▽**議案第三十号 (原案可決)**

歳入歳出予算の総額は、それぞ
れ八億四千九百四十七万四千円
とする

▽**議案第三十二号 (原案可決)**
昭和六十年岡垣町農業共済事
業特別会計予算：歳入歳出予算
の総額は、それぞれ三千三百二
十七万八千円とする

▽**議案第三十三号 (原案可決)**
昭和六十年岡垣町老人保健事
業特別会計予算：歳入歳出の予
算総額は、それぞれ九億五千九
百八十一万二千円とする

▽**議案第三十四号 (原案可決)**
昭和六十年岡垣町住宅新築資
金等貸付事業特別会計予算：歳
入歳出予算の総額は、それぞれ
一千百十万六千円とする

▽**議案第三十五号 (原案可決)**
昭和六十年岡垣町水道事業会

計予算

昭和六十年
岡垣町公共下
水道事業特別
会計暫定予算
：歳入歳出暫
定予算の総額
は、それぞれ
一千九百四十
五万一千円と
定める

▽**議案第三十一
号 (原案可決)**
昭和六十年
岡垣町国民健
康保険事業特
別会計予算：

土地改良事業の施行について：
岡垣町大字原楠田地区の圃場整
備及び道路、水路整備を実施す
るため、県知事に土地改良事業
の施行認可申請をするため

▽**議案第三十七号 (原案可決)**
昭和五十九年度水田利用再編対
策推進事業(小規模土地基盤整
備)原地区区画整理工事請負い
変更契約について

▽**議案第三十八号 (原案可決)**
岡垣町道路路線の認定及び変更に
ついて

▽**議案第三十九号 (原案可決)**
昭和五十九年度岡垣町一般会計
補正予算(第四号)：歳入歳出
予算の総額は、それぞれ七百三
十六万円を追加し、それぞれ四
十五億四千七
十八万九千円
とする

▽**請願第九号 (採択)**
地方バス維持
整備に関する
請願(五十九
年受付)

▽**請願第一号 (採択)**
国庫補助金の
恒久的な一律
カット及び、
これにつな
がる「補助金カ

「児童扶養手当法の一部を改正
する法律案」に反対を求める請
願書(六十年受付)

▽**陳情第二号 (採択)**
陳情書 寿屋前の町道より県道
(海老津、原線)に通じる町道
新設に関する陳情書(六十年受
付)

▽**請願第四号 (採択)**
中小企業専任(または、総合政
策担当)大臣の設置に関する請
願書(六十年受付)

▽**請願第八号 (取り下げ)**
ゴミ処理手数料軽減に関す
る請願書(五十九年受付)

▽**陳情第四号 (継続審査)**
陳情書 公共事業について(五
十九年受付)

▽**陳情第一号 (継続審査)**
陳情書 猿田池改良願(六十年
受付)

▽**意見書第一号 (原案可決)**
地方バス維持整備に関する意見
書の提出について

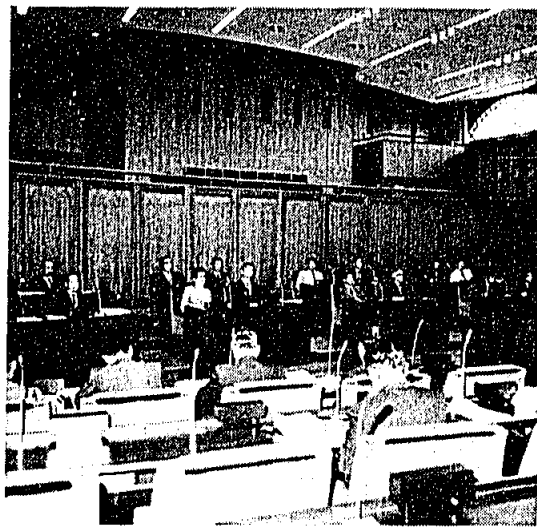
▽**意見書第二号 (原案可決)**
国庫補助負担金の恒久的な一律
カット及びこれにつながる「補
助金カット一括法案」に反対す
る意見書の提出について

▽**意見書第三号 (原案可決)**
児童手当の抜本的な改善、拡充
を求める意見書の提出について

▽**意見書第四号 (原案可決)**
「児童扶養手当法の一部を改正
する法律案」に反対する意見書
の提出について

▽**意見書第五号 (原案可決)**
中小企業専任(または、総合政
策担当)大臣の設置に関する意
見書の提出について

▽**意見書第六号 (原案可決)**
国鉄海老津駅の列車発着時のベル
を復活を要望する意見書の提
出について



「児童扶養手当法の一部を改正
する法律案」に反対を求める請
願書(六十年受付)

▽**請願第十五号 (不採択)**
憲法改悪に反対する請願書(五
十八年受付)

▽**請願第二号 (採択)**
身体障害者の福祉施策に関する
請願書(五十九年受付)

▽**請願第二号 (採択)**
児童手当の抜本的な改善、拡充
をもとめる請願書(六十年受付)

▽**請願第三号 (採択)**
「児童扶養手当法の一部を改正
する法律案」に反対を求める請
願書(六十年受付)

▽**陳情第二号 (採択)**
陳情書 寿屋前の町道より県道
(海老津、原線)に通じる町道
新設に関する陳情書(六十年受
付)

▽**請願第四号 (採択)**
中小企業専任(または、総合政
策担当)大臣の設置に関する請
願書(六十年受付)

▽**請願第八号 (取り下げ)**
ゴミ処理手数料軽減に関す
る請願書(五十九年受付)

▽**陳情第四号 (継続審査)**
陳情書 公共事業について(五
十九年受付)

▽**陳情第一号 (継続審査)**
陳情書 猿田池改良願(六十年
受付)

▽**意見書第一号 (原案可決)**
地方バス維持整備に関する意見
書の提出について

▽**意見書第二号 (原案可決)**
国庫補助負担金の恒久的な一律
カット及びこれにつながる「補
助金カット一括法案」に反対す
る意見書の提出について

▽**意見書第三号 (原案可決)**
児童手当の抜本的な改善、拡充
を求める意見書の提出について

▽**意見書第四号 (原案可決)**
「児童扶養手当法の一部を改正
する法律案」に反対する意見書
の提出について

▽**意見書第五号 (原案可決)**
中小企業専任(または、総合政
策担当)大臣の設置に関する意
見書の提出について

▽**意見書第六号 (原案可決)**
国鉄海老津駅の列車発着時のベル
を復活を要望する意見書の提
出について

自分で守ろう！ わが町 わが家

春の防犯運動 4月16日～4月25日

岡垣町防犯協会と警察では、春の防犯運動として四月十八日午後一時三十分から、寿屋前の駐車場、自転車・バイクの防犯登録と、海老津商店街の防犯パレードを行いました。

防犯週間の重点目標として、
○風俗環境浄化活動の推進
○侵入盗および車輛対象盗犯の防止
を重点に実施しました。

岡垣町の防犯協会は町内各区長によって構成されています。この日の各区長のいでは、防犯の

シートベルトは あなたの「命綱」



帽子に防犯の腕章・防犯のタスキと身体は防犯一色に塗つぶされ、汗にまみれて活躍されていました。

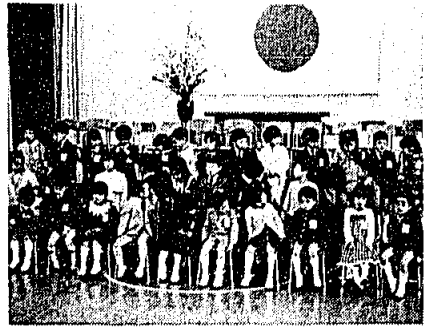


春雨の降る、まだ肌寒い四月十二日、吉木中央公民館前で「春の全国交通安全運動」の一環として、シートベルト着用街頭キャンペーンが、婦人会、交通安全指導員、安全協会、折尾署など三十名によって、ドライバーを対象に実施されました。

ドライバーのなかには、シートベルトの着け方がわからなかったり、シートベルトが壊れていたり、まだまだ安全のための心構えができていない方がいます。

「シートベルトをしていれば…」
になってからでは遅いのです。

ピカピカの一年生



四月は、ピカピカの一年生が校門をくぐるシーズンです。

今年小学校に入学した子供たちは、二十一世紀には、大学四年生です。もちろん、すでに社会にで

て活躍している人もたくさんいるでしょう。

今年小学校に入学した子供の数は、岡垣町で三百八十四人、全国で推計百六十八万三千五百人。みんな、スクスク育ってほしいものです。



盛況！

トレーニング室

三月三十一日に完成した「町民武道館」の落成式が、四月六日、町民武道館の二階剣道場で行われました。

この武道館の二階のトレーニング室も、四月九日から利用開始となり、主婦をはじめいろんな方に大いに利用されています。

歳時記 ゴールデン・ウィーク

四月二十九日の天皇誕生日に始まり、五月三日の憲法記念日、五月五日のこどもの日と、休日が続きますが、特にこの週をゴールデン・ウィーク（黄金週間）と呼ぶのは、なぜなのでしょう。

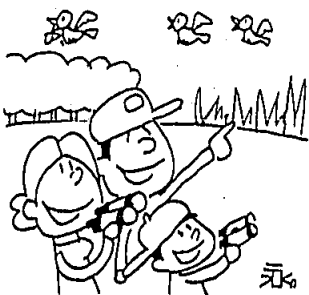
この言葉を、現代用語を解説した本の外来語の索引で探しましたが、見あたりません。

これは和製英語だったと気づいてほかを探しましたが、それでもなかなか見つからず首をひねっていたところ、なんと映画産業の欄で探していました。

ゴールデン・ウィークという言葉は、もともとは映画や演劇の興行界や遊園地などの観光業界で使われていた業界用語だったのです。つまり、この週は興行・観光業界のかきいれ時、という意味でこの言葉を使っていたようです。

もつとも、今は一般の人々も「今年のゴールデン・ウィークはどこか旅行にでも……」などと連休の代名詞として使うようになってきました。

連休の過ごし方は人それぞれでしょうが、五月は自然に親しむにはもってこいの季節。野山に足をのばして、新緑を見たり、野鳥の



声を聴くのも楽しいものです。今年も五月十日から十六日まで、「愛鳥週間」です。休日を野鳥とともに過ごすのも、なかなか趣があるのではないのでしょうか。

水の「静脈」下水道

生活を支える縁の下の力持ち
空から雨や雪として降ってきた
水は、地上で一筋の川となり、海
に流れていきます。

自然の中で繰り返される、こう
した循環のいたるところで、わた
したちは水に接し、その恩恵を受
けてきました。

飲料水はもちろんのこと、洗濯
や入浴などに使う生活用水、農業
工業、発電、公園といろんな所で
水は使われ、その一方で水を汚し
ています。

わたしたち人間が汚した水は、
わたしたちの手できれいにし、
川や湖に返すことが、水の恩恵を
受けるわたしたちのエチケットで
はないでしょうか。
その役割を果たしているのが、
「下水道」。岡垣町公共下水道へ
のご協力とご理解をお願いします。



みんなの健康法

不妊症の話(三)

問 前回、配偶者間の人工授精
は、どういう時に応用されるの
かをお聞きしましたが、成績は
良好でしょうか。

答 ハイ、実際は余り良くあり
ません。人工授精希望の夫婦間
では、約十五%位しか成功して
いません。やはり、男性側に異
常のある夫婦では人工授精は成
功しにくいのです。七週期(す
なわち七回)が限界でそれ以上
行っても無駄です。

問 それでは、非配偶者間の人
工授精がありますか。

答 そうです。

問 いくら夫の生殖器に決定的な
機能不全があっても、他の男性の
精子を用いるのは、異端行為では
ありませんか。

答 たしかにそうです。しかし、
これによって幸福をつかむご夫婦
もあるのです。

現在、日本では非配偶者間との
人工授精に関する法律はなく、当
時者夫婦(特に、男性)と医師の
間の絶対的な相互信頼のもとに行
われているのです。私が三十年前
荻野久作博士(婦人排卵及子宮癌
に関して、世界的に業績のある
有名な博士です。)の下で研究し
ていた頃、東京から何代も続いた
老舗の若夫婦が訪れられました。
家付の一人娘に婿養子を迎えられ

ましたが、男性が全くの無精子
症でした。男性が特に責任を感
じられて、荻野博士の医師と人
格を信頼して人工授精を切望さ
れました。

当時、発見されたばかりの基
礎体温曲線と、博士の排卵の学
理とを基礎にして行われ、第二
期目(二回目)にして成功し、
無事男子を出産しました。その
後、商売は繁昌し、親子睦じい
という事を聞きました。

今なお、忘れられない、一症
例です。

折尾田中産婦人科
田中 壮介

お魚料理で若々しく

血管、心臓をいつまでも若々
しく保つために魚介類は大切な
栄養素をもつ素材です。それは、
不飽和脂肪酸とよばれる脂肪酸
があり、これが血中コレステロ
ールを下げる働きを持つからで
す。

みずみずしい肌をつくるため
に血管が若々しいというのは、
必須条件です。あとは皮膚や粘
膜を正常に保つビタミンA(ウ
ナギ、ハモ、アナゴなどに多く
含まれる)、ビタミンD、カル
シウムや、カリウムといった栄
養素が必要で、期待にこたえて
くれるのが魚介類です。

○アジの甘酢あんかけ
材料(四人分)

小アジ十二尾 小麦粉大さじ
二杯 干しいいたけ四枚 ね
ぎ四十粒 にんじん四十粒
さやえんどう五、六枚 だし
汁(干しいいたけのもどし汁
を加えて)一カップ しょう
油大さじ二杯 砂糖・片栗粉
各大さじ一杯弱 酢大さじ二
杯 揚げ油

作り方

①小アジはせいご、えら、内臓
を除き、小麦粉を入れたビニ
ール袋の中で軽く振り、全体
に粉をまぶす。

②百八十度の油で、①を二度揚
げする。

③だし汁にせん切りのにんじん
とねぎ、薄切りのもどした干
しいいたけを加えて煮、火が
通ったらしょう油、砂糖を入
れひと煮し、水溶性片栗粉で
とろみをつけ、酢とさやえん
どうの細切り(下ゆでする)
を加える。

○アジの干ものサラダ

①アジの干もの二枚を焼いて、
骨と皮を除き粗くほぐす。
②きゅうり二本を、ところどこ
ろ皮をむいて小口切りし、わ
かめ(もどしたもの)三十粒、
トマト一個を食べやすい大き
さに切る。

③アジ、きゅうり、わかめ、ト
マトを合わせ、サニーレタス
六枚を敷いた器に盛り入れる。
④ドレッシング(しょう油大さ
じ二杯、サラダ油小さじ二杯、
ごま油小さじ二杯、塩・こし
よう少々)を上からかける。

(岡垣町食連会)

岡垣小史

縄文時代のいのり

人間には生・老・病・死という大きな転機がある。なま身であるので生れば必ず死ぬ。ところが死んでから後の世界がわからないので不安をもつ。また死ぬ間際の苦しみに恐怖をもつ。そのため人間の歴史が始って以来、その苦痛を回避するため、あるいは食べものが豊かであるようないろいろな方法が考えられてきた。呪術・宗教、各個人もあるだけの知恵をしぼってきた。

縄文時代の農業

普通縄文時代は狩漁等採集経済の時代、弥生時代には水稲等が入り農耕経済の時代というが、最近各地の出土状況から、水稲も縄文晩期から日本に入っていたという説に変わりつつある。

水稲耕作は、農耕技術の中でも高度の技術を要するもので、その指導には相等数の渡来者があつただろうと考えられる。

なお縄文時代といえども動物性蛋白質のみを食べていたわけではない。食用植物採集も盛んに行なわれていた。遺跡からはヒヨウタン、トチ、クルミ、クリなどの食用植物が多量に発見されている。その外農耕用穀であろうと推測される石斧の存在等から、縄文時代

中期以降山芋、里芋、水芋など芋栽培がされていただろうことが推測されている。

女性像

日本で最も古い女性像といわれるものには、ゆたかな乳房の上まで長く垂した黒髪、腰部にまとった腰巻を刻んだ小礫がある。

縄文時代の土偶はほとんどすべて女性を表現したもので、豊満な乳房と、時には陰部まで表現したものもあり、生殖・繁栄などの呪像であろうことは昔からいわれている。

鳥獣魚介の繁殖、大地から生長する食用植物の豊稔、或いは災害・病疫退散の祈祷や、日常行動の吉凶を占う者はほとんどが女性であり、土偶等の形もその呪術者、巫子の姿だったかもしれない。

土偶

日本各地の遺跡から、土偶が蓋石で蔽われて地中に埋納されているのが出土している。この土偶のすべてが手・足・その他身体の一部を必ず欠損している。その外、一般に貝塚や遺跡から出土する各種の土偶でも、完全な形で発見されるのは非常に少い。それで土偶はもともとこわすつもりで作られた呪像であるともいわれている。

首が折れている。手や足の一部が欠けている。胴部が破損している。これらは病氣や災害で、その部分に苦痛を受ける人間の身がわりとなって、まじないされたもの

と考えられる。そしてそのまじないが終ると、その土偶はもはや呪力(靈力)を失ったものとして、貝塚などに捨てられたものと考えられている。

或いは呪術をうける人(病氣・怪我をしている人)の身代りになって破壊され(殺され)、地中に封じこまれた(埋葬された)のかもしれない。

身体裝飾

① いれずみ

土偶のなかには刺青シロイと思われる顔面文様を施したものが少なくなる。土偶に人間以上の呪力(靈力)をもたせるための表現と考えられる。

② 抜歯

犬歯を中心に前歯を左右対象に抜きとる習慣は、縄文中期ごろからしだいに顕著となり、後晩期は盛んに行なわれ弥生前期まで続く。弥生中期には衰えるが、男女とも行ない、十七、八歳以後の人のみにみられることから、今日の成人式のような社会の習慣によるものだろうとされている。

刺青をしたり、健康な歯を抜くということは相当苦痛をこたえて、単に成人になったから試験に耐えるという簡単な理由からではなく、自分の体を変形させ、悪霊が近づかないよう、別人の姿になってしまいう呪術的行為であるといっている人もある。

長畑 武

人として—人権を考える—

差別は生きている

二、生きている差別

(1) 何気ない言葉から

なかよしだったしげる君が近ごろぼくと遊ばなくなつた。まえには、ぼくを家によんでくれたり、本をかしてくれたり、なんでも相談していたのに……。

ある日、ほかの友だちから、しげる君がぼくと遊ばなくなつたわけをきいた。

しげる君のお母さんが「あの子と遊んだら、がらが悪くなる。これから、うんと勉強してえらくなつてもらいたいのに。あんな子と遊んだらいけない」と言つたらしげる君は……。

(小学校六年生)

「がらが悪い」ということは一体どんなことを言うのでしょうか。貧乏である・勉強ができない・言葉使いが悪い・服装がだらしない・粗暴であるなどの代名詞としてよく耳にする言葉です。ここで考えてみたいことはまず、「あの子と遊んだら、がらが悪くなる」と言つた親の立場です。「なかよしであり、なんでも相談していた」間柄の子どもの仲間意識はぐくみを阻害しているのがわからないのです。親、そして子どもをとりまく全ての大人達が、最も考えなければならぬことは、「何が子どもに対しての指導になるのか」、「何が子どもの世界への介入であり、成長しようとする芽を摘み取るこ

となのか」を区別して子どもに接しようとする態度でありましよう。貧乏であるとか、成績が良くないとか、だらしないとかの理由で「友だちであること」をやめさせることは、決して指導には成り得ません。それどころか、そうした行為をすることこそが、余程「がらが悪い」ということを肝に銘じなければなりません。次に、しげる君の心変りが母親に対する素直さだとしたらこの従順には、友達への思いやりも、不合理への自己主張もない、ロボット的思考しかありません。小学校六年生にもなる子が「何でも相談していた」友達を路傍の石ころのように捨てたのでしうか。

このように、何気ない言葉から子ども心にも人を差別することを無意識のうちに、植えつけてはいないでしょうか？

あなたは、どう考えますか。

(つづく)

(「みんなが手をつなぐために」より)





空き缶は「ゴミ」それとも「資源」

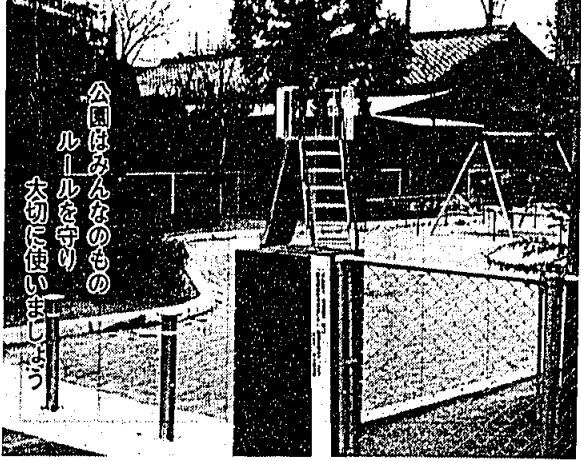
しかし、その一方で、投げ捨てられた空き缶が、日本の自然や町並みを汚しています。環境庁の調査で分かっているものだけで、一年間に四億四千万個の投げ捨てられた空き缶が、地域の住民やボランティアの人たちの手によって拾われました。実際に捨てられた空き缶は、これよりはるかに多いはずですが、空き缶を投げ捨てた経験のあるあなた、もう一度「使い捨て」という言葉にまどわされず、決まった場所に捨てましょう。

「持ち運びに便利だから」「自動販売機などから手軽に買えるから」などの理由でジュースやビールなどの缶入り飲料が大モテです。一年間に飲まれる数は、何と百億個。十数年前に比べて、約十倍に膨れ上がった計算です。確かに、手軽で、丈夫で、保存のきく缶入り飲料。

先月号でお知らせしました資源ゴミの回収場所は、粗大ゴミを出している場所です。皆さんの協力を、お願いします。

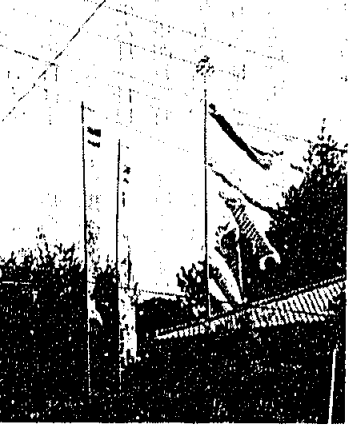
開園！ 新海老津公園

海老津の商店街から少し離れた新海老津区公民館横に、面積七百八十三平方メートルの小さな児童公園が完成しました。この付近は、交通量の多い国道や県道等に囲まれ、チビっ子達が安心して遊べる広場や、ゆつくりくつろげるコミュニケーションの場がなく、この公園の完成で広く利用されることでしょう。



公園はみんなのもの。ルールを守り、大切に使いましょう。

青空に親子で仲良く泳ぐ鯉のぼり



この写真は、記事とは関係ありません

心身障害者扶養共済制度 加入について

この制度は、心身障害者の保護の相互扶助の精神に基づいて、保護者が死亡した後、障害者に毎月一定の年金を支給し、生活の安定と福祉の増進を図ろうとするものです。

加入の対象となるのは、県内に住所を有し四月一日現在六十五歳未満の方で、心身障害者を現在扶養されている方です。この制度について、加入を希望される方や詳細をお知りになりたい方は、役場福祉課までお問い合わせください。

「青い鳥はがき」

郵便局からお知らせ 去る、四月二十日の通信記念日の行事として、郵政省では、四十年の「青い鳥はがき」を発行しました。これは、身体障害者への国民の理解と高揚をはかるためです。六歳以上の身体障害者で一級、二級の手帳をお持ちの方は、一人二十枚無料で差し上げています。

希望される方は、手帳をご持参のうえ、郵便局へお申し出ください。

期間は、五月三十一日までで郵便による受付もしています。詳しくは、郵便局へお問い合わせください。

福岡県身体障害者自動車運転免許取得委託事業の実施について 福岡県では、身体障害者の社会復帰を促進し、自立更生を援助する目的で、一種普通免許の取得費の一部を助成します。 期間 五月八日まで 資格 身体障害者手帳の交付を受けた十八歳以上の者

○福岡県に一年以上居住している者

○障害が、し体不自由、聴覚障害、音声言語、そしゃく機能障害者、内部障害者(心臓機能障害者を除く)のいずれかであること

○運転免許取得後の自立更生計画が確実であること

詳しくは、役場福祉課までお問い合わせください。

お忘れなく！

今月は、

- 固定資産税(第一期)
- 国民健康保険税(第一期)
- 自動車税(県税)の納期です。

寄付お礼

次の方から香典返しとして、ご寄付がありました。あつくお礼申し上げます。

- 社会福祉協議会へ()は故人
- 石田虎義(はる江) 波津、吉柳
- 敏子(三次ヨシへ) 海老津、立
- 石津司(年子) 手野、黒住孝道
- (ユリ) 吉木、有末しをり(正)
- 鍋田、外尾洋一(勝郎) 高倉、
- 安部オコト(淳) 上高倉、安部
- 實(タツ) 波津、原武(幸子)
- 吉木、石田晋市(ツギノ) 新海
- 老津、澤田峰子(良男) 鍋田、
- 菟田秀幸(為吉) 上高倉、中村
- 暢延(好子) 三吉、秋武春枝(カ
- 子) 東海老津
- 老人クラブ寿会へ
- 石田虎義(はる江) 波津、吉柳
- 敏子(三次ヨシへ) 海老津、黒
- 住孝道(ユリ) 吉木、安部實(タ
- ツ) 波津、菟田秀幸(為吉) 上
- 高倉、中村暢延(好子) 三吉
- 一般寄付として社会福祉協議会へ
- 匿名(戸切百合野)
- 鳴津ヨネ(恵の家)

昭和60年5月行事予定表

16	15	14	13	12			11	10	9	8	7	6	5	4	3	2	1
木	水	火	月	日			土	金	木	水	火	月	日	土	金	木	水
	子宮がん検診 9:00~10:00 中央公民館	乳児検診 13:30~14:00 東部公民館	定期検便 13:30~14:30 東部公民館	バドミントンジュニアダブルス 選手権大会 少年野球大会 少年野球日刊スポーツ杯大会 町民武道館落成記念剣道大会				心配ごと相談 13:30~ 東部公民館	一般検診 10:00~11:00 中央公民館 13:30~14:30 東部公民館				こどもの日		憲法記念日	幼児相談 13:30~14:00 東部公民館	胃がん検診 9:00~10:00 東部公民館
31	30	29	28	27	26	25	24		23	22		21	20		19	18	
金	木	水	火	月	日	土	金		木	水		火	月		日	土	
					城山・瀧川山縦走 陸上競技記録会		心配ごと相談 13:30~ 東部公民館 生ワクチン 13:30~14:00 中央公民館			愛の献血 10:00~12:00 中央公民館 13:30~15:30 東部公民館				町民武道館落成記念柔道大会	一般女子バレーボール大会 町民武道館落成記念大会	生ワクチン 13:30~14:00 中央公民館	特設人権相談 13:30~ 東部公民館

五月は現況届の提出時期です

国民年金の障害・母子・準母子・遺児・寡婦年金
受給中のみなさんへ

国民年金を受けているみなさん
現況届は提出されましたか。
年金を受けている方は、毎年一回現況届を提出し、これからも引き続いて年金が受けられるかどうかの確認をうけることになっていきます。

国民年金の障害・母子・準母子・遺児及び寡婦年金を受けている方は五月三十一日までに、現況届を役場に提出しなければ、年金が一時差し止められることとなります。
詳しくは、役場福祉課までお問い合わせください。

事務組合職員募集

選賀・中間地域広域行政事務組合職員の採用試験を次の要領で行ないます。

募集 一般行政職員 一名
受付 五月十五日〜二十日の九時〜十七時(土曜日は十二時まで)

資格 昭和三十四年六月一日以降昭和四十二年四月一日までの間に生れた者で、日本国籍を有し、地方公務員法第十六条に該当しない者。
受験手続及び試験日等の詳しい

職員異動

三月三十一日付 (内は旧所属名)

【退職】
門司文敏(福祉課長) 的野キクエ(東部保育所) 大村義高(東部出張所長) 広渡ウメ子(保健婦) 吉田キミ子(中部保育所) 長い間、ご苦労様でした。
四月一日付 (内は旧所属名)
【課長】
木原孝雄(福祉課長) 税務課課長(係長)
竹井克彦(都市整備課都市計画)

係長(町長公室人事係長) 花田中三(町長公室人事係長) 都市整備課都市計画係長(石田喜富) 税務課課長(教育委員会社会教育係長) 土田和信(教育委員会社会教育係長) 建設課(岩崎昭和) 東部出張所所長(福祉課)
【係】
松井英朗(建設課(経済課)) 二村繁敏(福祉課(税務課)) 花田敏治(経済課(町民課)) 中山朝雄(税務課(総務課)) 高山昌文(総務課(新採用)) 緒方志保(町民課(新採用))

昭和六十年年度福岡県 婦人警察官採用試験

福岡県では、婦人警察官を約四十名採用予定で試験を実施します。
受付期間 四月十一日〜五月十日
資格 昭和三十五年四月二日(昭和四十二年四月一日)までに生まれた女子で、日本国籍を有し地方公務員法第十六条に該当しない者

資格、受験手続等の詳細については、福岡県警察本部警務課任用係(092(六二二)0700)へお問い合わせください。

事業主のみなさんへ

八幡労働基準監督署
労働保険の昭和六十年年度の概算保険料と、昭和五十九年度の確定保険料の申告・納付手続は、四月一日から五月十五日までに銀行等金融機関、労働基準監督署で早めにお願います。

人口のうごき

3月末()内は前月比
27,653人 (-57人)
男 13,217人 (-31人)
女 14,436人 (-26人)
8,155世帯 (+2)