

## 少年野球

5月10日、少年野球日刊スポーツ杯が開催されました。

4月3日の野球教室で、指導を受けた各チームの選手たち、真夏のような好天の下で、汗を流しました。

6月4日～10日

# 歯の衛生週間

歯みがきは、むし歯予防に欠かせません。

正しい歯みがきは、歯ブラシで「磨く」というより「こすり落とす」という作業なのです。

では、何をこすり落とさなければならぬのでしょうか。

六月四日から十日までは歯の衛生週間です。

むし歯の原因や歯のむき方を確認してみましょう。

## むし歯の原因

むし歯は、口の中のミュータンスという菌が引き起こします。この菌は、いつも口の中にいます。そして主に糖分を栄養に繁殖します。

食事をする度に、いろんな食品が口の中に入り、それらの糖分を栄養としてミュータンスは増え、歯垢(プラーク)となって歯の表面にくっつきます。この歯垢の中にできた酸が歯を溶かしていく。これがむし歯なのです。



## 予防するには

### やはり歯みがきを

最近の食品をみると、歯につきやすい粘着性の高い加工食品や糖分の多い食品など、ミュータンス菌を増やさないようにするしかありません。そのためには、ミュータンスの塊、つまり歯垢を取り除く必要があります。

そこで歯みがきが、不可欠となるのですが、いくら時間をかけてみがいても、歯の表面全体に歯ブラシがあたらないと、歯垢は落ちてくれません。正しいみがき方は、歯ブラシの毛先を歯全体に均等に

あててみがくことなのです。自分ではきれいにみがいているつもりでも、実際は歯ブラシが全くあてていないところがありま

す。これは、毎日のみがき方自体がくせになつてきているからです。下欄に基本的なみがき方を示しています。参考にしてください。

## むし歯予防教室

図示されただけでは、歯みがきの方法が、よくわからない。自分は歯ならびが良くないが、みがき方はどうしたらよいのか。むし歯と歯槽膿漏の関係は？

もっと知りたい方には、よいお知らせです。むし歯予防教室が開かれます。

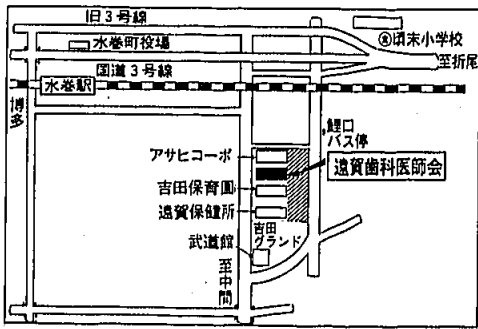
とき 六月二十一日(日)  
午前十時から午後二時

ところ 遠賀歯科医師会館

電話 二〇二一四六〇

内容 人形劇、むし歯と歯槽膿漏のおはなし、歯みがき指導(個別指導)

相談コーナー



## 歯の基本的なみがき方 (これらの方法をうまく組み合わせましょう)

スクラッピング法	フォンス法	ローリング法
歯ブラシの毛先は普通か、やや硬め	歯ブラシの毛先は普通	歯ブラシの毛先は普通
☆横方向へ振動させるつもりで動かせます。一度歯面にあてた毛先は振動中もほとんど移動しません。	☆毛先は歯面に対して垂直に保ちながら動かしていきます。あまり大きな円にならないように。	☆手首のひねりが大切です。小さい子供には無理な方法です。
毛先は歯だけにあてて歯ぐきにはあてません。	歯をかみ合わせて上下の歯の間で円を描いていくようにみがきます。	①歯の外側は上顎も下顎も、毛束の先端を歯の生え際からわずかに離れた歯肉の所(辺縁歯肉)にあてます。
奥歯は裏側とかみ合わせの面に同時に毛先をあてます。	歯の内側とかみ合わせは円を描くようにみがけませんからスクラッピング法のようにみがきます。	②歯の先にむかってくりりと半回転でみがきます。歯の外側は前歯も奥歯もこの方法でみがきます。
前歯の裏側も歯面に毛先をあてて上下に振動させるだけです。	この方法はやさしいのですが、力が強すぎると歯肉に損傷をあたえやすいですから注意しましょう。動作が簡単なので幼児者に適しています。歯の外側は円を描くようにみがきますが、あとの場所はスクラッピング法でみがきます。	③前歯の裏側は前にかき出すようにみがきます。
歯の外側も内側もかみ合わせもすべて10%程度の前後運動でみがきます。		④奥歯のかみ合わせは、かみ合う面に直角にブラシを押しつけるようにして、くぼみやみぞの汚れを取るようにみがきます。

# 「現況届」は、お済みですか

## 六月中に役場に提出

児童手当または特別給付を受けている方、六月は「現況届」を提出する月です。

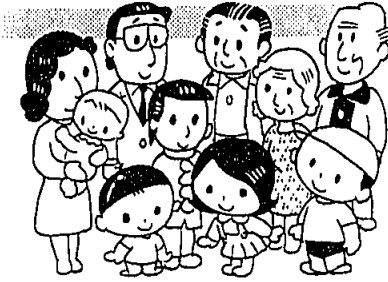
「現況届」とは、受給者の方が前年の所得、養育の状況などの事項を、現在住んでいる市区町村役場に提出していただくものです。

この届け出は、引き続き児童手当が受けられるかどうかを決定する大切なものです。

受給の資格があっても、六月一日から三十日までの間に「現況届」を提出し、手続きを済ませないと六月分からの手当が受けられなくなる場合がありますので、十分に注意してください。

「現況届」の用紙は、役場の窓口にて用意しています。六月中の提出をお忘れなく。

なお、昭和六十二年一月一日より後に、岡垣町に引っ越して来られた方の場合、以前住んでいた市区町村(一月一日現在)の「昭和六十一年中の所得証明書」が必要となります。



児童手当、現況届についてわからないことがありましたら、福祉課までお問い合わせください。

※児童手当制度は、昭和六十一年に大幅改正され、児童手当の対象が、三番目の子から二番目の子までとなりました。対象年齢は三年間、段階的に変わりますが、今年はその二年目です。

- 次の子供が対象となります。
- 二番目の子 昭和五十八年四月二日以降に生まれた子
- 三番目の子 昭和五十三年四月二日以降に生まれた子

# 議会だより

## 議長に刀根氏

昭和六十二年岡垣町第五回臨時議会が五月十二日に開かれ、議長、副議長などの議会人事が改選されました。

議長には刀根氏、副議長に勢屋氏、そのほか各常任委員、遠賀中間地域広域行政事務組合議会議員等も次のとおり選任されました。

(敬称略)

- 議長 刀根 功
- 副議長 勢屋 康一
- 総務常任委員会
- 委員長 吉田 英美
- 副委員長 門司 収藏
- 委員 田原 利晴
- 委員 久保田 秀昭
- 委員 大森 忠勝
- 委員 深川 吉清
- 文教・厚生常任委員会
- 委員長 谷口 佐賀雄
- 副委員長 松原 兼夫
- 委員 勢屋 康一
- 委員 細川 光利
- 委員 石田 肇
- 委員 刀根 功
- 経済建設常任委員会
- 委員長 古家崎 康彦
- 副委員長 長谷川 勝
- 委員 田代 榮一
- 委員 曾宮 角助

# 議長就任のご挨拶



議長 刀根 功

町民の皆様には議長就任のご挨拶を申し上げます。

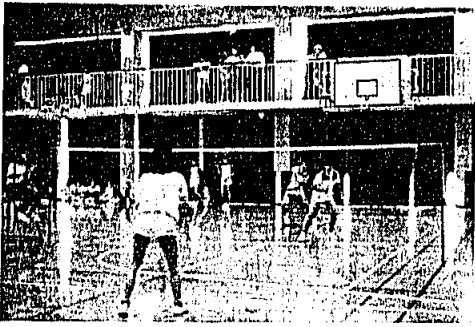
去る五月十二日の臨時議会に於いて、議員各位の指名推薦により岡垣町議会の議長に選ばれましたことは、まことに身に余る光栄とするところであります。

ご承知のとおり現在岡垣町におきましては、岡垣町の玄関口にあたる海老津駅舎、駅前広場、駅前道路、これに連結した街路海老津三吉線の建設、衛生的で快的な文化生活に必要な下水道の完備、社会教育の充実を計るため中核文化施設の早期着工、湯川山を中心とした家族旅行村の誘致、都市計画用途地域の見直し、フルーツ村観光の推進、

この重要な時期に議長に就任いたしましたうえは、町民各位のご期待に添うよう町民を代表する議員諸氏の意見を尊重し、微力ではありますが町発展のために最善の努力をもって議長としてこの重責を果したく決意を新たにいたしておる次第であります。

住民福祉の向上のためにも、ここに皆様方の暖かいご指導とご鞭撻をお願い申し上げます。挨拶といたします。

- 委員 中村 修
- 委員 藤村 實
- 委員 石田 肇
- 遠賀・中間地域広域行政
- 事務組合議会議員
- 議員 深川 吉清
- 議員 細川 光利
- 議員 刀根 功
- 議員 勢屋 康一
- 議員 吉田 英美
- 遠賀郡芦屋町外二ヶ町
- 競艇施行組合議会議員
- 議員 刀根 功
- 議員 勢屋 康一
- 議員 吉田 英美



5月10日、バドミントン大会



5月10日、少年野球大会

# まちのさわ

## バドミントン 一般ダブルス大会

岡垣町バドミントン連盟主催で、一般の部ダブルス大会が行われます。

とき 六月十四日(日) 午前九時  
ところ 町民体育館

対象者 高校生以上  
参加料 一人につき六百円(シヤトル代を含む)

申込み 六月七日(日)締切  
太田善美 ☎二八二一六  
九五まで

## 保母試験の実施

福岡県では次のとおり、保母試験を実施されます。

とき 八月五日(水)～七日(金)  
ところ 第一保育短期大学及び、第一経済大学

申込み 六月九日(火)～十九日(金)  
期間 六月九日(火)～十九日(金)

願書等は六月二日から役場福祉課で配布予定。詳しくは、福祉課または、遠賀福祉事務所(☎六〇一一二二二)まで。



## ボランティア募 集

ボランティアサークルは障害児者や独居老人のお世話をしています。

ボランティア活動に関心のある方を募集しています。どなたでもお気軽に加入できますので、ご連絡ください。

お問い合わせは、  
西高陽 山口昌道(☎二八二一三四二九)まで。

## 持ち帰るゴミで 守るみんなの海

六月一日から六月三十日は海洋汚染防止月間です。

最近、海や海岸は空カンやビニール等のゴミがたくさん捨てられ、汚れがひどくなっています。

美しい自然は、皆さんのものです。いつまでも美しく保つため、ゴミ類の投げ捨てはやめましょう。



海上保安部

## 牛乳を料理に使う

### メリット①

牛乳はこの家庭でも、冷蔵庫を開ければ入っています。いつも手近にあり、栄養のバランスがとれた、しかも経済性のある食品ですから飲むだけでなくもつと料理にも使っていたきたいものです。

牛乳には、日本人に不足しがちなカルシウム・ビタミンB<sub>2</sub>がたくさん含まれています。来れば体の成長に不可欠な栄養素です。伸び盛りの子供たちには勿論、大人にとつても高齢化社会に備え、また容姿をしっかりと保つ上にも大切な栄養源です。

最近、歯や骨格の弱い人が増えています。特に六十歳以上の女性の健康上の重大な問題になっています。牛乳嫌いの人は料理に牛乳や乳製品を取り入れて栄養摂取に努めましょう。

牛乳は良質のたんぱく質と脂肪に恵まれています。だから、風味がよくおいしいのです。特に牛乳中の必須アミノ酸は、牛乳と一緒にとることによって他の食品に不足するアミノ酸を十分に補うことができます。また脂肪は大変風味がよく料理の味を引き立てます。牛乳中のたんぱく質は消化吸収がよいので、牛乳が苦手の人でも料理に使え

ば効果的です。

かぼちや入り大豆カレー

材料(四人分)

- かぼちや二五〇g・青ばた大豆二〇〇g・たまねぎ二個・トマト大一個・ピーマン二個
- ・マーガリン大さじ二杯・干しぶどう大さじ三杯・カレー粉大さじ二杯・カレールウ五〇g・にんじん一本・スープの素二個・水二カップ(ただし大豆の煮汁を含む)・スキムミルク六〇g・にんにく・しょうが

作り方

- ①たまねぎ、にんにく、しょうがをみじん切りにし、かぼちやは、小さめに切る。
- ②トマトは湯むきし、種を取り出しごく切り、ピーマンは1cm角切りにする。
- ③鍋にマーガリンを熱し、①の野菜を炒め肉を入れ、カレー粉をふりいれ二三分炒める。
- ④大豆は適当な固さに煮ておき干しぶどう、スキムミルク、水、固形スープを加え、二〇分煮込む。
- ⑤トマト、ピーマンを加え塩、こしょう、しょうゆ、マーガリンを加えて味を整える。

一人分栄養価

エネルギー三八七キロカロリー  
たんぱく質二六・二g

岡垣町食連会



薬には内用(服)薬(散薬、錠剤、丸薬、カプセル、水薬、油剤)と、外用薬(塗り薬、湿布薬、座薬、消毒薬、目薬)があります。

●決められた時間に飲ませる。食事をとらなかつた場合、食後に飲む薬については医師の指示を仰ぐ。

●決められた量を飲ませる。看護人の勝手を判断で薬の増減は決してしない。

粉ぐすり(散薬)の飲ませ方

—内服薬を飲ませる前に—  
看護人は、次の事項が習慣的に

●粉ぐすりは、口に入りやすくするため、薬包紙を斜めに折る。袋入りのものは角を三角に切る  
とよい。

に包むとよい。

薬の飲ませ方

決められた時間に

決められた量を

行えるようにしましょう。

●薬を扱う前に手を洗う。

●その人(決められた人)の薬で

あることを確認する。症状が似

ているからと、他人の薬を与え

てはいけない。

●最初に水を一口飲ませてから水

を口に含ませ、薬を舌の奥に入

れる。薬を飲みこんだ後は病人

が欲しがるだけ水を与える。

●量が多かったり、刺激性があつ

て飲みにくいときはオブラート



●乳幼児に飲ませるときは、少量の湯で薬をドロドロに溶かし、指先でほおの内側(口内)に塗り、水といっしょに飲みこませる。場合によっては、医師と相談の上、水あめや果汁などと混ぜて飲ませるとよい。

錠剤、カプセルなどの飲ませ方

錠剤やカプセルは、かまわないで飲むようにしてください。特にカプセルは、胃を通過し腸で溶けるようにつくられた薬です。中身を出さないでそのまま飲ませてください。

薬は、間違つて飲ませると害になることを、くれぐれも忘れないうちにしましょう。

飲ませ方に気をつけるとともに、飲み残しや古くなったものは、処分してください。また、湿気の少ない直射日光の当たらない所に置くなど、日常の管理にも十分気を付けてください。



うっとうしい梅雨のシーズンですね。といっても、細長い日本列島のことですから、梅雨の時期も所によって違います。沖縄の平均梅雨入りは五月十一日ごろ、東北地方の北部は六月十五日ごろです。ご存じのように北海道には梅雨はありませんが、えぞ梅雨と称して、梅雨めいた日が続くことはあるそうです。

梅雨前線

梅雨の時期には日本付近に東西に延びる前線が停滞しているのが特徴で、この停滞前線を梅雨前線と呼びます。前線の北側はオホーツク海高気圧からの冷たい北寄りの風が、南側は太平洋高気圧からの暖かい湿った南寄りの風が吹いています。

梅雨前線は南から北上しますが、秋の秋雨前線は反対に北から南下します。

これらの「前線」は気象用語



ですが、このほかに、季節を表す、何々前線というのがいろいろあります。もつとも有名なのが桜前線ですが、これを追ってやまつづじ前線、藤前線、あじさい前線などが北上します。秋には、すすき、かえでの紅葉などの前線が南下します。

日本は自然の移り変わりのはつきりした楽しい国ですね。とはいうものの、梅雨期は恐ろしい災害の季節でもあります。そこで、六月は「土砂災害防止月間」となっています。梅雨や台風などによる土石流、地滑り、がけ崩れなどの災害から人命や財産を守るための認識を深め、対策を推進する月間です。あなたの身の回りを点検すると同時に、万一のときの対策も考えておきましょう。

# 新岡垣風土記

岡垣町長  
石井 守 庄

## この人物誌

### 鐘崎屋の三輪十久社

第二回福岡県会が開かれたのは、明治十二年（一八七九）三月である。この最初の県会議員に、速賀郡から三人が選出された。その一人が、吉木の三輪十久社である。十久社は、吉木の旧家で屋号を鐘崎屋と称した三輪家の長子として、天保元年（一八三〇）六月に生まれ、猪八郎重知と名乗った。

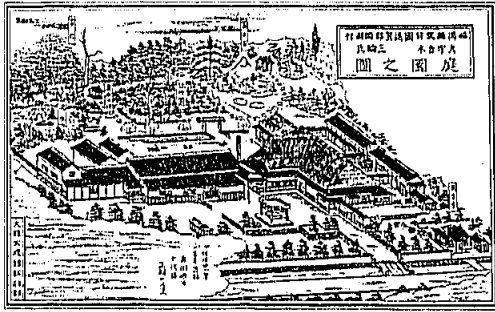
十久社の父佐一郎は、三吉村・吉木村・野間村の庄屋を経て、私川触（若松区）の大庄屋を勤めていた。十久社も三十歳で野間村庄屋になったのを手始めに、吉木村庄屋をも勤めた。

明治五年に庄屋制が廃止されると、虫生津触の副戸長となり、さらに翌年大区小区制が敷かれると、小区戸長となった。その後県会議員となるのだが、この頃の十久社は、速賀郡町村連合会の議員も兼ね副議長を勤めている。十久社の最後の公務は、明治二十二年四月に岡原村が発足するとき、手野村外五村の戸長として新村誕生をとりまとめ、その産婆役になったことである。

この間の十久社の事蹟をあげる

と枚挙にいとまがないが、代表的なものだけを紹介しておく。

郡関係では、郡公立病院、県立芦屋中学校（後の東築中学校）の建設や運営に貢献したことが特筆される。岡垣では、新溜池造成・小学校造築・新田開墾・凶年備蓄倉米の維持・浜山新道や波津・鐘崎間道路の開墾・架橋などに尽力している。また高倉神社の再建や熊野神社の造営も、彼の手腕によっている。



こうした十久社の功績をたたえて、明治三十二年、熊野神社境内に村人たちの手で頌徳碑が建てられた。

ところで、十久社の生家である鐘崎屋についてふれておこう。吉木の地に三輪家が定住するのは、

寛永年間のことである。それ以前の江戸時代初期、三輪弥左衛門善房（井上道柏の姉婿善順の子で、道柏の家臣）は井上家の代官として吉木村にいた。井上家は道柏の孫井上主馬が栗山大膳の娘婿だったことから、黒田騒動のため塾居させられ家臣団も崩壊した（井上崩れ）。そのため三輪氏は、井上氏が筑前を退転した後、吉木に止まり帰農した。以来、十久社まで十二代二百七十年余を、酒造を業としながら三輪家は吉木の素封家として続いた。

この鐘崎屋も、十久社の子、十久氏の代に家産を傾け、明治の末三輪家は福岡市へ転居した。

鐘崎屋の庭園は、名園として近郷に知られ、明治五年二月には、当時藩知事として福岡に赴任していた有栖宮熾仁親王が、県内巡回の折、この家に宿泊されている。十久社の次男房治は、吉木小学校長を勤めた後、若宮町金生の酒造家石井家に養子となった。

この房治の長男が石井徳久次で、昭和十一年衆議院議員となつて中央政界で活躍した。

石井 邦一

### ※ 図版説明

（名園で知られた鐘崎屋の屋敷）

明治三十一年刊「大日本名所図録」（福岡県の部）から

提供者・山田区内本俊澄氏

## 社会福祉協議会

岡垣町社会福祉協議会では次の事業を行っています。

### ●家庭奉仕員派遣事業

六十五歳以上の方がいる家庭で身体・精神上的の障害があつて日常生活をするのに支障がある場合

（サービスの内容）

- ①家事及び介護
  - ②食事の世話
  - ③衣類の洗濯・補修
  - ④掃除・整理整頓
  - ⑤身の廻りの世話
  - ⑥買物
  - ⑦医療機関の連絡・通院・介助
  - ⑧その他必要な家事・介護
  - ⑨相談・助言
- 週一回 二時間程度  
費用は所得税額により徴収します。

### ●ねたきり老人等短期保護事業

六十五歳以上の在宅のねたきり老人等で、常時の介護を必要とするが、家族の介護が受けられないため、特別養護老人ホームに入所できない方。

（要件）

- ①七日間以内
- ②おむね自分で食事・排便ができる程度
- ③介護者が旅行・葬儀・その他事

情があつて介護できない

④施設が受け入れを認めること

費用は五一三〇円のうち三三三〇円を助成します。

### ●入浴サービス事業

六十五歳以上のねたきり老人及び重度の心身障害児者で家族による入浴介護が困難な状態で、入浴してもよいと認められる者。

一週間に一回程度

費用は社協で助成するので無料。

詳細についてのお問合せ先  
役場福祉課内社会福祉協議会  
事務局へ  
☎二八二二二二

### 人権擁護委員制度を

御存じですか

六月一日は、人権擁護委員法が施行された日です。

私たちの町には町長から推薦されて、法務大臣が委嘱した二名の擁護委員がおります。

住所 岡垣町大字三吉八〇三  
氏名 山田伴茂  
電話 二八二一七六〇

住所 岡垣町大字海老津二二八一  
氏名 柴田幸好  
電話 二八二一〇八九九

相談は無料です、秘密は守られます。お気軽に御相談下さい。

### 第四回特別弔慰金の審査状況のお知らせ

福岡県では昭和六十二年三月一日現在、四六、五〇〇件の申請がされており、その七割強にあたる三五、五〇〇件が昭和六十年(昭和六十年八月〜昭和六十一年三月)中に集中申請されており、その分を審査するだけでも、本年の八月頃までの日時を要する予定であります。各市区町村からの受付日順に処理していますが、最終的に申請予定件数の五七、〇〇〇

件を処理するためには、少なくとも今後一年以上要することになります。

また、他県本籍の方々については、御気の毒ですが、手続き上更に半年以上遅れることもありまのでご了承ください。

- 18歳以上の県内在住者。但し、既受講生・学生は除く
- 学習期間  
前期8月〜9月 計4ヶ月間  
後期10月〜11月
- 受講料  
無料
- 募集期間  
7月15日まで

※詳しい内容や申込み方法等については、町民課生活環境係までご連絡下さい。

### 「物価を考える」通信講座受講生の募集

福岡県では「物価を考える」通信講座受講生の募集を実施します。

1. 対象

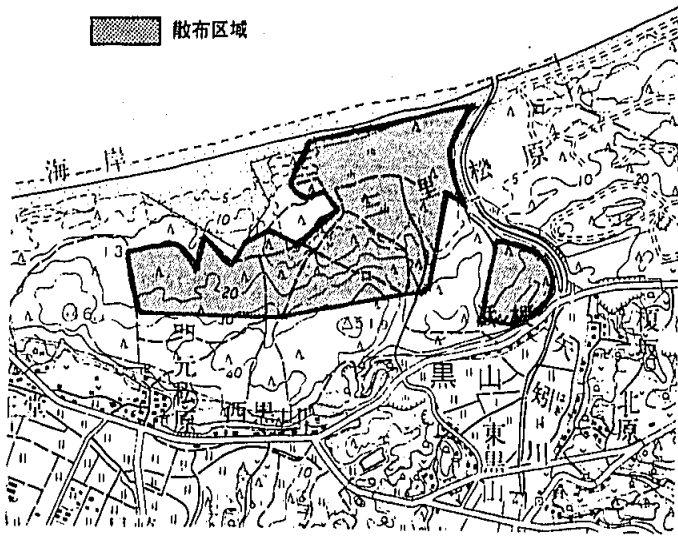
## 三里松原航空防除の実施

### 6月3日

### 6月17日

今年も、松くい虫の撲滅を図るために、三里松原の一部の航空防除を六月三日と六月十七日に実施します。実施時間は午前五時から八時頃までを予定していますので、みなさんの御協力をお願いします。雨天の場合六月三日を五日、六月十七日を十九日に変更します。

散布区域



## 「コンニチワ」保健婦です

よく「保健婦って何をする人ですか」と質問されますが、保健婦とは「くらしや健康問題を解決する主体となる個人や家族の積極的な援助者」です。簡単に

に言えば、健康の自己管理のお手伝いをするのが保健婦の仕事です。

岡垣町の保健事業は、役場の二名、保健所の一名の合計三名の保健婦が分担しています。健康教室、健康相談、健診では三人そろってお待ちしておりますので、ご利用ください。

### 町営住宅

#### 入居希望の方へ

岡垣町には、現在三吉団地(五十七戸)、龍王団地(百十五戸)、浦頭団地(十戸)の合計百八十二戸の町営住宅があります。

四月末現在、空家はありませんが、入居を希望される方は、今回応募されれば空家ができ次第、抽選日時等ご連絡致します。

入居基準および昨年実績は次のとおりです。

#### ◎一種(百四戸)

収入月額 十万円を超え、十六万二千円以下  
家賃 五千円〜三万二千円  
昨年実績 空家戸数 四戸  
応募者数 七名

#### ◎二種(七十八戸)

収入月額 十万円以下  
家賃 四千二百円  
昨年実績 空家戸数 三戸  
応募者数 七名

### ▼人事異動▲

五月一日付 ( )内は旧所属  
 課税係 野口研治(福祉課)  
 課税係 原 憲司(町長公室付)  
 福祉係 岩崎純治(総務課)  
 総務係 穴見賢治(町長公室付)

### 人口のうごき

4月末…( )内は前月比  
 27,982人 (+15人)  
 男 13,391人 (-4人)  
 女 14,591人 (+19人)  
 8,420世帯 (+20)

# 6月の行事予定表

(前半)

日	曜日	行 事 名	時 間	場 所	参照(p)
1日	月	岡垣町青少年健全育成町民会議総会	13:30~	中央公民館	
		インディアカ練習会	19:00~	町民体育館	
2日	火	湯川山、孔大寺山登山	9:00~	集合 内浦	
		一般健康診査	9:30~11:00 13:30~15:00	中央公民館 中央公民館	
3日	水	一般健康診査	9:30~11:00	東部公民館	
			13:30~15:00	東部公民館	
4日	木				
5日	金				
6日	土				
7日	日	軟式野球春季大会	8:00~16:00	総合グラウンド	
8日	月	1歳6ヶ月児健診	13:30~14:00	東部公民館	
9日	火	一般健康診査	9:30~11:00	東部公民館	
			13:30~15:00	東部公民館	
10日	水				
11日	木	4ヶ月児健診	13:30~13:45	東部公民館	
		7ヶ月児健診	13:30~14:00	東部公民館	
12日	金	心配ごと相談、行政相談	13:30~16:00	東部公民館	
		一般健康診査	9:30~11:00 13:30~15:00	中央公民館 中央公民館	
13日	土	母子健康手帳の交付	8:30~11:30	役場町民課窓口	
14日	日	少年野球スポニチ杯	8:00~	海老津小・総合グラウンド	
		バドミントン一般春季ダブルス大会	9:00~	町民体育館	
		弓道東西対抗百射会	9:30~	町民弓道場	
15日	月				

▶ ちょっと先の予定表

ツベルクリン反応……6月22日    BCG……6月24日    三種混合……6月23日    健康相談……6月25日

日	曜日	環整(大型車)	環整(小型車)
1月	日	戸切白谷、南高陽	野間(葉山団地)
2火	月	戸切白谷、南高陽	倉丸安川、東山田
3水	火	戸切町住、南高陽	東山田
4木	水	戸切白谷、南高陽	月2回汲み取り
5金	木	戸切百合野、南高陽	野間(西鉄団地)
6土	金	戸切百合野、東高陽	野間
7日	土	上海老津、東高陽	吉木、南山田
8月	日	東海老津、東高陽	吉木、南山田
9火	月	通行止め地区	野間、高塚、倉丸
10水	火	新海老津、東海老津	三吉、吉木、茅原
11木	水	東高陽	糠塚
12金	木	東松原、東高陽	高倉、西山田
13土	金	東松原、東高陽	三吉、海老津、緑ヶ丘
14日	土	東松原、鍋田	緑ヶ丘
15月	日	百合ヶ丘、鍋田	海老津、緑ヶ丘
16火	月	百合ヶ丘、東松原	山田峠
17水	火	百合ヶ丘、鍋田	海老津、新海老津
18木	水	鍋田	糠塚
19金	木	百合ヶ丘、東松原	月2回汲み取り
20土	金	西高陽	月2回汲み取り
21日	土	東松原、西高陽	波津
22月	日	東松原、西高陽	波津
23火	月	東松原、西高陽	三吉団地
24水	火	高陽、西高陽	高塚、倉丸、山田峠
25木	水	高陽、西高陽	茅原
26金	木	高陽、鍋田	波津、内浦、三吉団地
27土	金	海老津、鍋田	海老津
28日	土	海老津	新海老津
29月	日	海老津	南山田、海老津
30火	月	ホース継足地区	新海老津

## 6月し尿収集予定表