



七五三

11月13日(日)、早めに七五三詣りに訪れた親子連れで高倉神社はいっぱい。

子供たちの、健やかな成長を祈る両親の思いを込めた一日でした。

昭和62年度 水道事業決算

九月定例議会において、昭和六十二年水道事業会計の決算が認定されました。六十二年度中の収入及び支出の内訳などの概要をお知らせします。

◎ 決算

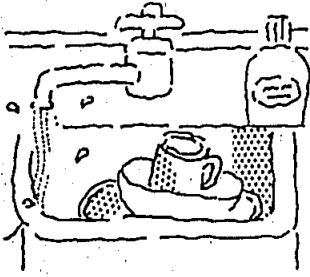
六十二年度決算は、収入二億八千九百六十四万五千円に対して、支出二億七千七百三十四万七千円となっており、一千二百二十九万八千円の黒字となりました。

(収入の部)

水道料金 二億四千七百三十万六千円
 口徑別納付金 二千七百八十二万円
 一般会計補助金 四百万円
 その他 一千五十一万九千円

(支出の部)

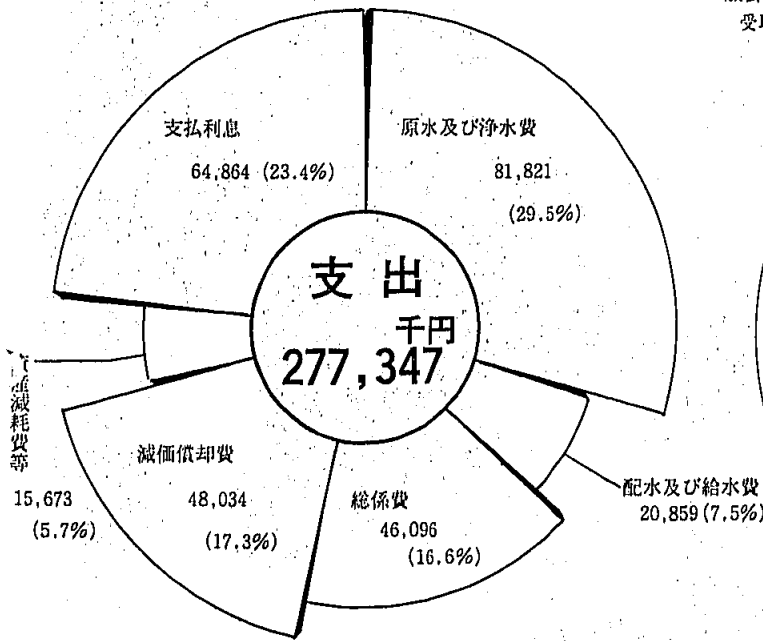
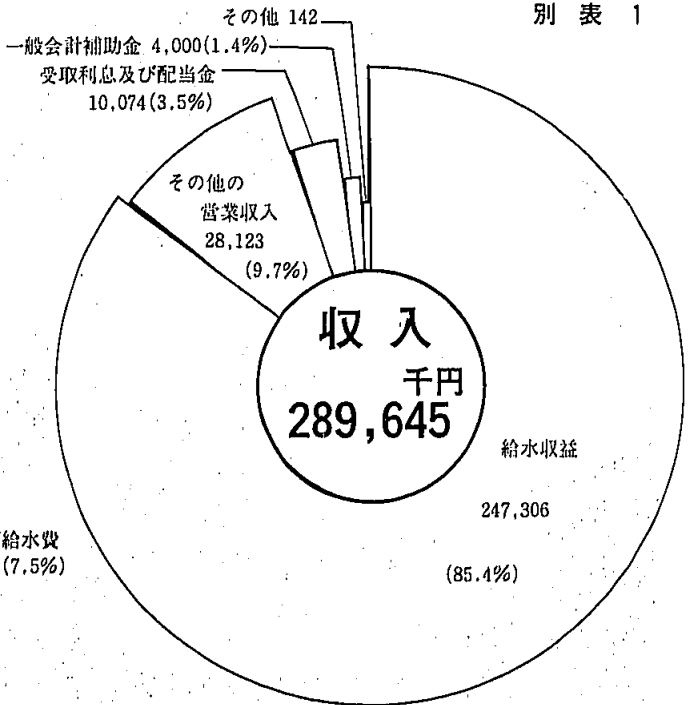
直接給水のための営業費用 二億一千二百四十八万二千円
 (減価償却費等含む)
 企業債借入利息等の営業外費用 六千四百八十六万四千円
 さらに具体的にみますと別表1のとおりです。



また建設改良事業として、金比羅送水管改良工事、その他配水管工事、曝気装置工事、地下水塩水化調査などの実施及び起債償還元金を含む資本的支出は、二億八千五百九十四万三千円でした。

これに対する資金は、一般会計出資金九百五十万円、工事負担金五千四百九十万八千円、企業債一億円、国庫補助金三千二百八万四千円のほか不足分については、損益勘定留保資金四千八百三万四千円、建設改良積立金四千一百四十一万七千円などで補てんされました。

別表 1



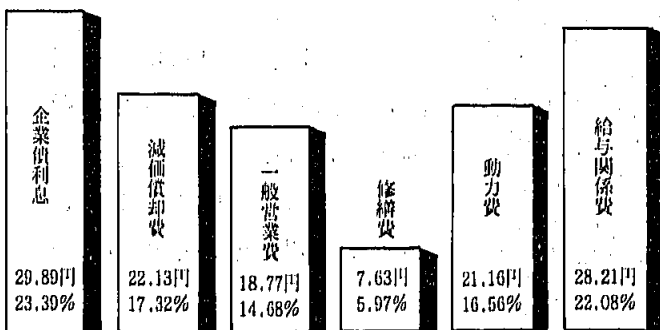
水の原価 127.8 円/m³

水一立方メートルを各家庭等に供給するのに、百二十七円の費用がかかっております。これを原価といい、別表2の割合で構成されています。

これに対し、一立方メートル当りの水道料金収入は百十三円となり、その差額十四円が赤字となっています。

その補てんとして、一般会計補助金や口徑別納付金及びその他の収入で補っています。

別表 2



給配水状況

六十二年度の給配水状況をみると、家庭等におくった一年間の総配水量は二百六十万三千㎡となり前年度より五万六千㎡の増量となりました。

これを一日平均配水量でみますと七千百十二㎡で前年度より百三十七㎡の増量となっています。

ピーク期の最大配水量は七月二十六日の九千三百七㎡で前年度より百七十七㎡の増で施設能力に対し最大稼働率八八・六四パーセントで前年度より上昇しています。

給水量についても配水量と同様に伸びを示しています。六十二年一年間に二百七十七㎡で前年度より六万五千㎡の増量、また一日平均給水量は、五千九百三十㎡で前年度より百六十三㎡の増となっておりです。

給水戸数は、前年度より百五十六戸増加の七千八百六十一戸となりました。

このように、水需要は町の発展に伴ない増大しております。今後大型団地開発等に伴ない増大することは必至です。このため遠征川河口堰からの受水、地下水源の確保などの水源確保の対策が必要となってきます。

水は限りある資源です。無駄のないよう大切に使いましょう。

区 分	昭和61年度 (A)	昭和62年度 (B)	比 較	
			増減(B)-(A)	比 率 (B/A)
年度末行政区内人口	27,967人	28,014人	47人	100.17%
給水人口	27,350人	27,788人	438人	101.60
給水戸数	7,737戸	7,861戸	124戸	101.60
年間総配水量	2,546,107㎡	2,603,055㎡	56,948㎡	102.24
1日平均配水量	6,975㎡	7,112㎡	137㎡	101.96
1日最大配水量	(8/10) 9,130㎡	9,307㎡	177㎡	101.94
1人1日最大配水量	336ℓ	338ℓ	2ℓ	100.60
年間総有収水量	2,105,077㎡	2,170,413㎡	65,336㎡	103.10
1日平均有収水量	5,767㎡	5,930㎡	163㎡	102.83
有収水量率	82.68%	83.38%	0.7%	—

水道工事に关しては必ず指定工事に御用命下さい。

(南)川原水道工事店

☎ 282-0769 (吉木)

親和産業(株)

☎ 282-4608 (榎塚)

(南)永山水道工事店

☎ 282-0439 (野間)

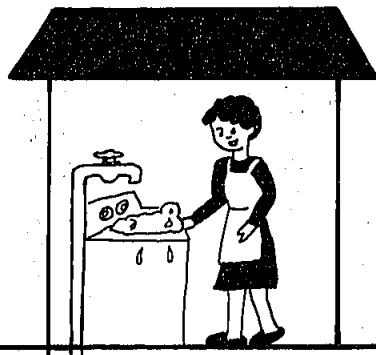
(南)村田水道工事店

☎ 245-2208 (中間市)

◎ご家庭の水道の仕組みを

「二存じですか？」

皆さんは給水装置によって水をお使いになっています。給水装置とは、道路の下にある水道本管からわけて、ご家庭に引き込んだ給水管、水止め栓、水道メーター、給水せん(蛇口)などの設備や器具を総称していいいます。給水装置は、皆さんのご負担により設置するものですので修理する場合などは、皆さんのご負担になります。



漏水かどうかは、ご家庭の蛇口等すべてを閉めて水道メーター内の円盤が回転しているかどうかを確認してみてください。回転していれば水が漏れていると思われるので水道課もしくは、指定水道工事店にご連絡ください。

納付金は納期限内に

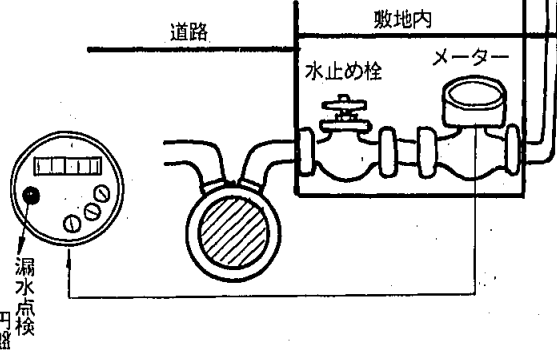
未納者には一定の納付期限を超過後、止むを得ず停水処置をとることにあります。未納者が増加すると水道事業の運営に支障をきたすこととなります。必ず納期限内に納付してください。

◎ ああ、水がとまらない!!

給水装置の仕組みを知っていただければあわてることはありません。

まず、水止め栓を廻して水を止めましょう。そのうえで故障の内容を点検し、指定水道工事店へ修理を依頼しましょう。

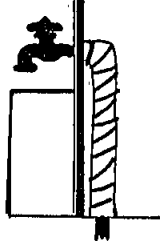
蛇口のコマ、パッキンの取替えなど簡単な修理はご家庭でできます。



◎ もうすぐ冬

水道管の冬じたくを

もうすぐまで冬はやって来ます。寒さは水道管にとって大敵です。気温がマイナス4℃以下になると水道管が凍って破れる事故が急に多くなります。「北向きにある給水管」「風当りの強いところにある給水管」「家の外にある給水管」「管自体がむき出しになっているところ」などが特に凍りやすいところといわれています。その予防として水道管に布や発泡スチロール等の保護をする。またメーターボックスの中にも布や発泡スチロール等で保護(検針はしやすいように)し、冬に向かつての準備を心掛けましょう。



料金の納付制度

水道料金は、現在おもに集金人の方による納付方法をとっております。

また、昨年の四月より口座振替による納付制度を実施しております。申し込みを希望される方は、町内の金融機関(郵便局除く)の窓口で所定の手続きに必要事項を記入のうえ手続きをして下さい。

「岡垣町明るい選挙をすすめる会」 役員・推進委員名簿

(順不同・敬称略)

住所	氏名	役職
鍋田 小西	峯 隆	会長
吉木 梅田	薫 副	副会長
吉木 三浦	千 副	副会長
手野 江口	惣一郎	推進委員
西陽 行本	龍男	推進委員
南陽 六本	篤重	推進委員
手野 竹井	和明	推進委員
緑ヶ丘 西村	ミツヨ	推進委員
上高倉 神谷	時枝	推進委員
海老津 田村	栄子	推進委員
海老津 木村	友子	推進委員
東黒山 吉田	マキエ	推進委員
吉木 門司	柴	推進委員
手野 花田	三	推進委員
手野 松井	俊二	推進委員
南高陽 熊岡	一則	推進委員

より、東部公民館において「明るい選挙をすすめる会」の結成総会



「岡垣町明るい選挙をすすめる会」結成

白いバラ運動展開へ
公正選挙をめざす

が開催されました。

この「明るい選挙をすすめる会」は、

(1)きれいな選挙の呼びかけ

(2)棄権防止、投票参加の呼びかけ

(3)三ない運動(贈らない・求めない・受けない)の推進

等とその運動の基調として、市民の皆様のご理解と御協力をお願いいたします。

役員・推進委員は、次の方々です。

スポーツ結果

○岡垣町軟式野球連盟秋季大会

九月十七日・十月二日

〔A級〕

優勝 スコルピオンズ

準優勝 ポパイ

〔B級〕

優勝 ビクトリー

準優勝 役場OB

三位 ロビンズ

ウイングス

○第九回少年野球連盟会長杯争奪戦大会

海老津小グラウンド

十月九日

優勝 岡垣ウイングス

準優勝 山田ビクトリー

第三位 福岡キング

鍋田ライナース

○第九回少年野球新人戦大会

海老津小グラウンド

十月二十三日

優勝 福岡キング

準優勝 鍋田ライナース

三位 吉木ジャイアンツ

野間レンジヤーズ



老人クラブ

「社会奉仕の日」

の実績

特設人権相談日開設の

お知らせ

岡垣町老人クラブ寿会では九月二十日の老人クラブ「社会奉仕の日」において全町六一〇名の会員

が参加して各公園、駅前、公民館、神社、空地等の清掃、草取り、空缶拾い等の活動を実施しました。

老人クラブ婦人部

雑巾を贈る

岡垣町老人クラブ寿会の婦人会員は、町民の協力と奉仕活動として作製した雑巾一五〇枚を十月

八日各小学校、幼稚園、保育所、老人ホームへ配布して、非常に喜ばれました。

十二月四日から十日まで「人権週間」です。

岡垣町では次のところで相談所が開設されます。皆さんが毎日の生活をされている中で、人権問題や法律問題でお困りのことがあれば、お気軽にご相談下さい。相談は無料で秘密は固く守られます。

◎日時 十二月二十三日(金)

午後一時三十分

午後四時

◎場所 岡垣町東部公民館

◎出席者 地元人権擁護委員

法務局職員

社会保険労務士制度が今年20周年を迎えました

社会保険労務士

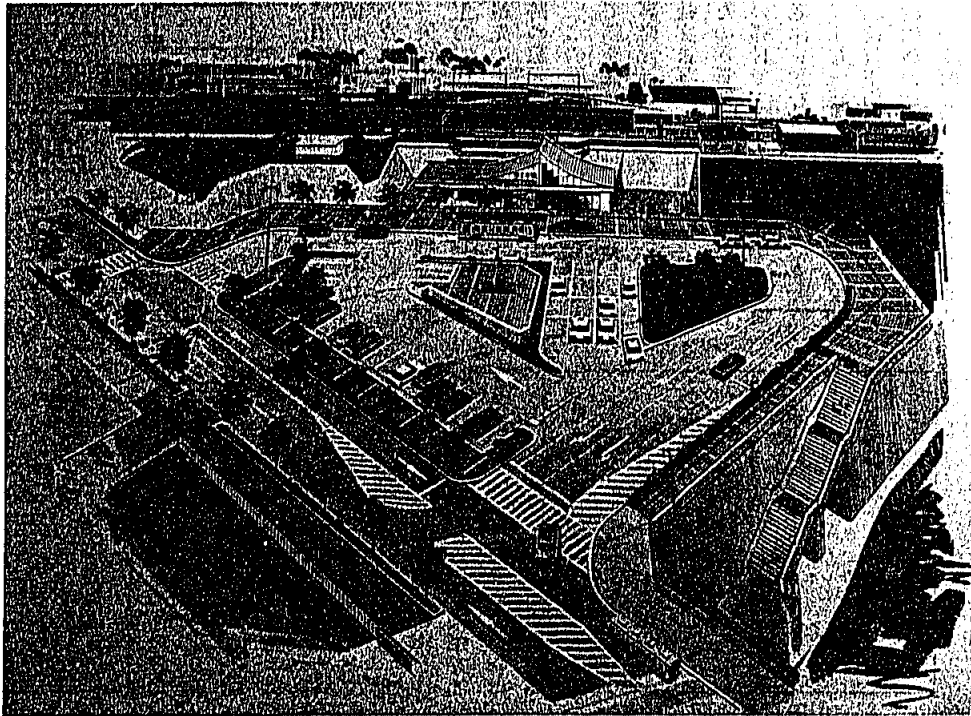


労働および社会保険の手続きを代わって処理してもらいたいと思われる事業主の方には、社会保険労務士のご利用をお勧めします。

岡垣町の表玄関

海老津駅前広場

12月6日オープン!



海老津駅舎、駅前広場および駅前線(国道三号より駅前広場入口間)が十二月六日(火)より使用できます。

この事業は、県、JR、町が三者一体となり、昭和五十七年度より着手。

全体事業費十三億九千四百万円(駅前線七億三千二百万円、駅舎二億七千五百万円、駅前広場三億八千七百万円)を投資しています。

国道三号より駅前広場までのアプローチ道路である駅前線は、幅員十六m(両側歩道幅員三・五〇m、車道幅員九・〇m)、駅前広場は整備面積約四千五百m²(旧駅前広場の約六倍)、駅舎は鉄骨平家建て建築面積三百十五m²(内町公衆便所合築)で整備されています。

これで、永年の懸案であった、バスの乗り入れも実現となり、通勤通学が非常に便利になります。

塩はとりすぎないように

食塩は私たちの身体、細胞を正常に保つためにかかすことのできないものです。細胞の膜の内部には、カリウムが、そして細胞の膜の外側にはナトリウムが食塩の形(塩化ナトリウム)が含まれています。両者のバランスが保たれているときはじめて、細胞は生き生きと機能すると言われています。

ナトリウムは身体の中の水分の量や濃度を一定に保ったり、血圧を一定に調節するなど、私たちの身体の重要な生理作用と深くかかわっているようです。

しかし、この食塩も過剰にとると身体にとって悪い物質になってしまう。日本人の食塩摂取量は年々減ってきています。昭和五十七年には一二・三g、五十八年には一二・四g、そして六十年には一二・一gと最近、やや横ばいの状態です。塩分の摂取量は地域差がはっきりしており東高西低です。食生活の基本にかかわる味を変えていくのは難しいといえるでしょう。

うす味を習慣づける努力と手作りの良さを見直し、自分の責任で食べるようにしましょう。道理にかなない、おいしく、楽

しい食事、それは主婦の手のうちにあります。

○五目とうふ
材料(四人分)
とうふ三百g、卵二個、生しいたけ二枚、にんじん四十g、さやえんどう四〜五枚、サラダ油大さじ二杯、A(砂糖小さじ二杯・塩小さじ1/2杯)、大根おろし、ポン酢適量

作り方

- ①とうふは熱湯できつとゆで、水気をきり、ふきんで包んで細くほぐす。
- ②生しいたけ、にんじん、さやえんどうはせん切りにする。
- ③鍋にサラダ油を熱し、にんじん、しいたけを炒め、①のとうふと材料Aを入れる。汁がなくなるまで炒める。
- ④ボールに卵をとき②とさやえんどうを加えて混ぜる。
- ⑤卵焼き器を熱しサラダ油をなじませ③を一度に入れゆつくり混ぜ弱火でゆつくり焼き、固まったら裏返して焼く。食べやすく切り大根おろしを添え、好みでポン酢をかける。

一人当りエネルギー
一七二キロカロリー
たんぱく質八・七g
塩分 〇・九g
岡垣町食進会

新岡垣風土記

岡垣町長
岡垣町長
岡垣町長

岡垣の村ムラ

山田

山田は、低丘陵(山)と矢矧川添いの平野(田)からなる、のどかな村里であった。

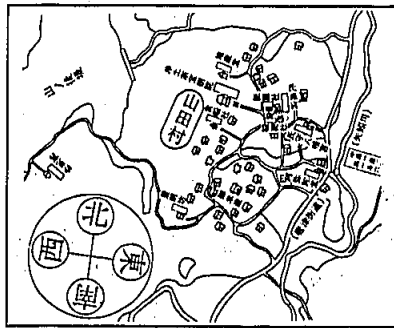
矢矧川の下流一帯は、縄文、弥生の古代から今日までの脈々たる祖先の生きざまを留める、重要遺跡の宝庫である。

この歴史深い山田が、記録として顔を見せるのは比較的新しく、嘉慶元年(一三八七)の「高倉神社文書写」に「山田郷」と記されたのが最初である。山田郷は中世の郷村で、現在の糠塚、黒山、海老津を含む東部地区一帯であった。永祿三年(一五六〇)の古文書「運賃庄山田郷惣用辻之事」では、総田数が七一町二反余で、寺社領一・一六町九反余、瓜生益定給地の三町六反余を除く、五〇町六反余が宗像家の蔵入地となっている。

黒田長政が福岡藩主となった慶長五年(一六〇〇)頃の田畑数は一〇九町九反余、田畑高一〇七四石余であった。糠塚、黒山、海老津が分離した後の慶長十年(一六〇五)の田畑高は六七一・七三石で、天保五年(一八三四)には七八六・七三石と増加している。

元禄五年(一六九二)頃の記録

には、村位・中、戸数・五八、人口・二八六、神社・一、寺院・一、枝村・茅原、田畠数・六二町一反余、田畠高・七七五・八石余(内畠高五六・六石余)、田石別・四斗二升、畠石別・三斗余となっている。田石別・四斗二升とは、米一石に四斗二升の年貢で税率、四割二分となる。さらに、雑税を加えると、七割は徴収されていたは



山田村絵図面写し

ずである。畑は、大豆で納入された。

つぎに、江戸末期作の「山田村絵図面」(山田区所蔵、石田健次氏複製)を見ると、人家は現在の山田区に集中し、枝村は茅原の四戸のみである。集落内には、御米蔵、浄土宗宝樹院、氏森宮、氏守八幡宮、祇園社、稲荷社、阿弥陀堂、豊前坊、貴船社、地藏堂があ

り、集落から外れて妙見宮、薬師堂、大日堂、福地宮がある。溜池は、山ノ後堤、なべた堤、長原堤、茅原堤の四箇所である。集落の道を、芦屋から赤間にぬける唐津街道が通っており、山田区のはずれから海老津境まで松並木が続き、山田小学校付近には町内唯一の二里塚が記されている。

村の戸数と人口は、元禄五年が五八戸・二八六人、文化年間には四六戸・二二六人、元治二年には四〇戸・二二一人と減少している。

つぎに明治七年頃の調査では、戸数・四六戸(本村四二戸、茅原三戸、恋ノ田一戸)、人口・二四三人(男一三〇人、女一一三人)、牛・三〇頭、馬・一〇頭、橋梁・四、溜池・五、田・五五町、畑・七町七反、山村・九七町余、特産品・松茸、鶏卵となっている。

明治二十二年四月、町村制施行により東部地区の七ヶ村が合併して矢矧村が発足し、山田はその大字となった。

我が国の近代化と共に、山田は様相を一変していった。国道三号線や鉄道が開通し、さらに高陽炭鉱が開坑するにおよび、人家が南部地区に集中した。特に、昭和三十年代からの宅地開発ブームは、丘陵を削り、田畑を埋め尽くしていった。まさに、北九州のベッドタウンのさきがけとなったのである。

羽山健一

年金

Q&A

Q 私は二十八歳の自営業者です。現在、保険会社の個人年金に加入していますので、国民年金に加入する必要はないと考えていますが、いかがですか。

A 国民年金と個人年金について、かなり誤解をしている人が多いようです。保険会社、銀行、郵便局などと契約して加入する個人年金は私的年金といって公的年金の国民年金とはまったく違った年金です。いうまでもありませんが、原則的に日本に住所を有する二十歳から六十歳までの方は何らかの公的年金制度に加入する必要があります。

Q 物価スライドというのはどんなことですか。

A 公的年金には物価スライドがあります。例えば、毎年五%の物価上昇があると、現在の十万円は、二十年後に実質価値が約三万八千円となってしまいます。そこで年金の実質価値を維持するため、物価スライド方式をとっています。

年平均の全国消費者物価指数が五%以上変動したときに、その比率を基準として、年金の基本額だけでなく、配偶者・子の加算額も自動的に改定されます。これを年金の物価スライドによる改定といいます。

物価スライドの引き上げは国民年金、厚生年金、共済年金すべて毎年四月から行われます。

健康テレホンサービス 093-531-8181

福岡県保険医協会

曜日	12月のテーマ
月	インフルエンザ
火	お口の臭い 気になりませんか
水	のどにモチがつまったら
木	ボケ老人の介護
金	やけどのおはなし
土・日	二日酔いの治療

年末年始の

し尿・T.M.T.H.I.S.T

し尿収集

○休日 十二月二十九日(木)午後

～一月三日(火)

○臨時収集を希望される家庭は、

十二月十九日(月)までに福祉課

環境衛生係へお申し込みくだ

さい。

し尿収集

○休日 十二月三十一日(土)

～一月三日(火)

○自己搬入は、十二月三十日(金)

午後二時までは。福祉課環

境衛生係で証明書を受領後、

芦屋町の処理場へ運んでくだ

さい。

休日急病センター

開設のお知らせ

年末年始には次のとおり休日急

病センターが開設されます。

とき 十二月三十一日(土)

～一月三日(火)

午前九時～午後五時

(元旦は正午～午後五時)

ところ 水巻町下二五七六一四

☎二〇一—九九九九

科目 内科・小児科



消防設備士講習の

お知らせ

昭和六十三年度消防設備士講習

会が、次のとおり実施されます。

とき 一月二十三(日) 一組

一月二十四(火) 一組

一月二十五(水) 三組

一月二十六(木) 三組

一月二十七(金) 五組

ところ 北九州市勤労者会館(八

幡東区中央二—一—)

肢体不自由の

高校生に奨学金が

奨学生募集中

福岡県肢体不自由児協会と福

岡県では、「手足の不自由な子

供を育てる運動」をしています。

その一環として「肢体不自由高

校奨学生」を募集します。

奨学金 年額三万円

募集期間 十一月十日

～十二月十日

資格 日本国籍を有し、身

体障害者手帳を所持

しており、障害程度

が一級から五級で肢

体不自由な高校生ま

たは来年度合格見込

の中学三年生。その

他条件あり。(養護

申込 十二月十五日(木)・十六日

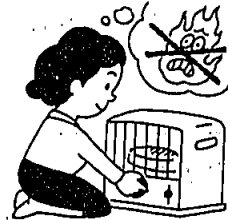
(金)に北九州消防局(小倉

北区内一—)へ

詳しくは、遠賀郡消防本部予防

課☎二九三—二二二二にお問い合

わせください。



秋の全国火災予防運動 (11月26日～12月2日)

ハタリー精密工業

パート募集

ハタリー精密工業株式会社では

工場の増設に伴い、次のとおりパ

ートで働く方を募集しています。

(同社は岡垣町工場誘致条例に基

づき、糠塚に進出した会社です)

職種 パート(電気配電盤作

り、ボール盤作業、そ

の他の雑務)

○人員 一～二名

○年齢 二十五歳～三十五歳位

○勤務 八時十五分～十七時の

うち、六時間位

○資格 要普通免許(通勤用)

○給与 時給五〇〇～六〇〇円

○応募 履歴書を郵送する

後日、面接日ご連絡

○締切 十二月五日

お問い合わせ及びご応募は、ハ

タリー精密工業(株)(岡垣町糠塚三

六五 ☎二八二—五七三二)まで



年末年始の犯罪と事故の防止 (12月初旬～64年1月中旬)

人口のうごき

10月末…()内は前月比
28,077人 (+4人)
男 13,441人 (+1人)
女 14,636人 (+3人)
8,590世帯 (-2)



姉妹といっしょに

広渡 俊充くん(南高)

昭和60年12月3日生

英一さん 長男

悦子さん



お誕生日
おめでとう

吉田 奈津希ちゃん(新松原)

昭和62年12月1日生

一徳さん 長女

幸子さん

12月の行事予定表

(1~15日)

日	曜日	行 事 名	時 間	場 所	備 考
1	木	青少年相談室 (282-4884)	9:00~16:00	役場第3会議室	
2	金				
3	土				
4	日	岡垣町駅伝大会・年齢別マラソン大会	9:00~	中央公民館~コース	
5	月				
6	火				
7	水	健康相談	10:00~11:00	乳垂荘	健康手帳
8	木	1歳6ヶ月児健診 (S62.4.14~6.8生)	13:30~14:00	東部公民館	母子手帳
9	金	心配ごと・行政相談	13:30~16:00	東部公民館	
10	土	母子健康手帳の交付	8:30~11:30	役場窓口	印鑑
11	日	遠賀郡ロードレース大会	9:00~	遠賀町コミュニティセンター	
		福岡県小学生バドミントン大会	9:00~	町民体育館	
12	月	インディアカ練習日	19:00~21:00	町民体育館	
13	火	4ヶ月児検診 (S63.7.9~8.13生)	13:30~13:45	東部公民館	母子手帳
		7ヶ月児検診 (S63.4.9~5.13生)	13:30~14:00	東部公民館	母子手帳
14	水				
15	木				

▶ちよつと先の予定表

心配ごと・行政相談...23日 健康相談...26日 母子健康手帳の交付...24日 三種混合(予防接種)...20日
 インディアカ練習日...19日 育児相談...22日

日	曜日	岡垣クリーン	環境(大型車)	環境(小型車)
29	木	臨時汲み取り	南山田、海老津	
28	水	臨時汲み取り	野間、新海老津	
27	火	同日	海老津	
26	月	同日	野間、新海老津	
25	日	休業	海老津	
24	土	同日	波津、内浦、三吉団地	
23	金	同日	茅原、高塚、倉丸	
22	木	同日	山田峠	
21	水	同日	三吉団地	
20	火	同日	月2回汲み取り	
19	月	同日	月2回汲み取り	
17	土	同日	海老津、新海老津	
16	金	同日	波津、糖塚、山田	
15	木	同日	海老津、緑ヶ丘、山田峠	
14	水	同日	倉丸、塚原、三吉、糖塚	
13	火	同日	緑ヶ丘	
12	月	同日	高倉、三吉、海老津	
10	土	同日	山田、西山田	
9	金	同日	三吉、吉木、茅原、高塚	
8	木	同日	三吉、野間、高塚、倉丸	
7	水	同日	吉木、南山田	
6	火	同日	吉木塚原、南山田	
5	月	同日	野間(西鉄団地)	
3	土	同日	野間(葉山、高倉団地)	
2	金	同日	倉丸安川、東山田	
1	木	同日	海老津、三吉、波津	

12月し尿収集日程表