



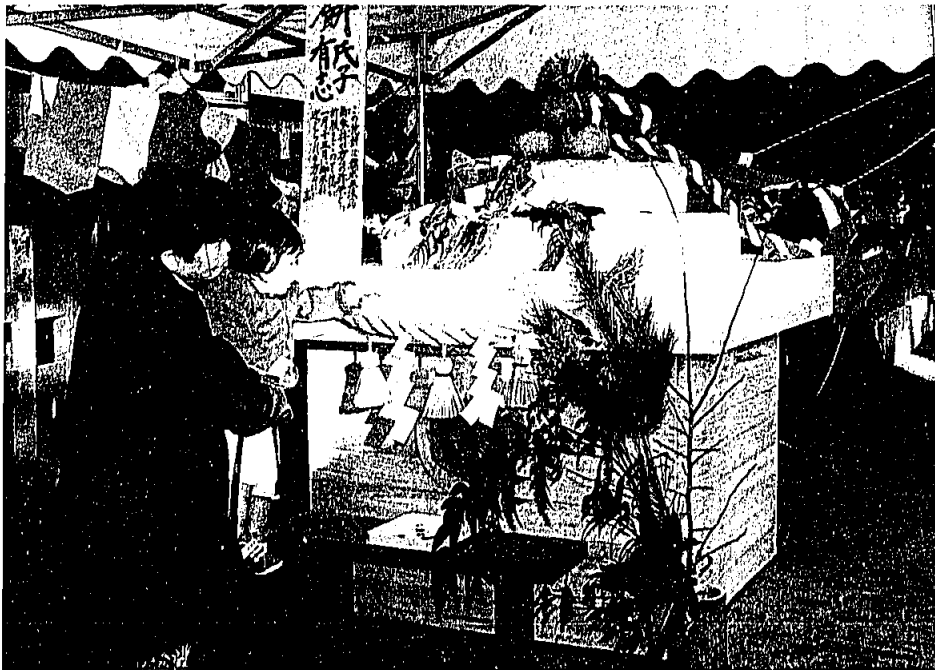
△12月29日、氏子会青年部により、木枠から取り出され、飾りつけが行われました。

▷12月23日、石うす七台、もちつき機四台をフル回転させてのもちつき。



◁つき上がったもちば、木枠に次々と入れられ形づけられました。

## 総勢二百人でつきあげた



△美しく飾りつけされた大鏡もち。

高倉神社

# 大鏡もち

初詣でにぎわう高倉神社に今年、特大の鏡もちが登場。この鏡もち、同神社の氏子たちを中心とした約200人がつきあげたもので、使ったもち米の量はなんと5俵（約300キログラム）。石うす7台ともちつき機4台をフル回転させてつきあげたものです。有名な小倉城の三段重ねの大鏡もち（約225キログラム）を凌ぐ大きさに参拝者は足を止め、びっくりした様子で眺めていました。



一市四町合同企画

# ぶらり、見どころ

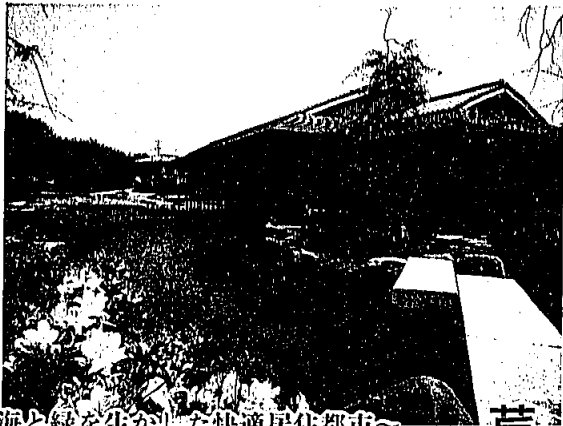
まち 市

マチ 町

散歩

知っているようで案外知らない隣の町。ちょっと足を伸ばせば見どころがいっぱい。

そこで今月は中間市と遠賀郡四町（芦屋、岡垣、遠賀、水巻）の広報担当者の合同企画により各市町の見どころ自慢をしてもらいました。それぞれの町には自慢の見どころがたくさんあります。今度の休みはちょっと隣の町へと出かけてみませんか。



～海と緑を生かした快適居住都市～

芦屋町



## 遠

賀川が響灘にそそぐ河口のまち芦屋。白砂青松や奇岩の磯がつづく海岸線。一帯を玄海国定公園に指定され、恵まれた自然環境にあります。

ここ芦屋町は、かつてすぐれた鋳物師たちが活躍した土地です。茶の湯釜や梵鐘、鯛口などの仏具にも芸術味あふれる豊かなものを作りだしていました。特に茶の湯釜は、室町時代初期には「芦屋釜」として全国に知られていました。現在、国の重要文化財に指定されている九つの茶の湯釜のうち八つまでが芦屋釜です。この芦屋釜の復興と茶の湯の文化の振興を図ろうと、平成7年5月に「芦屋釜の里」が開園しました。「芦屋釜の里」の日本庭園では、春は新芽と一緒に山桜が咲き始め、ツツジ、葛薔

紫陽花と花は移り、秋には紅葉と四季を通じて百種類以上の樹木や草花が私たちの目を楽しませてくれます。ウグイスや小鳥のさえずりを聞きながらの日本庭園の散策は好評です。その他茶道教室や茶会などが行われている大小二つの茶室や茶の湯釜の制作工程などを紹介している資料館、芦屋釜の製作に取り組み日本が世界に誇る鋳物技術の粋を見学できる工房などがあります。また、休憩施設として利用される立礼席には、いつでも抹茶とお菓子を用意していますので、気軽に喫茶を楽しむことができます。

こんな魅力いっぱい芦屋釜の里へ、ぜひお越しください。

### 芦屋町役場

〒807-01 遠賀郡芦屋町幸町2番20号  
☎223-0881 FAX223-3927



～人にやさしい愛のまちなかま～

# 中間市



**市** 域のちょうど真ん中を遠賀川が南北に流れる中間市。北九州都市圏の住宅都市として発展してきました。遠賀川を挟んで、東側は住宅地と市街地で形成され、中間市の全人口の九割が東側に集中しています。西側はそのほとんどが農業地帯で田園風景が広がり、自然が多く残っています。現在、「人にやさしい愛のまちなかま」を将来都市像に定め、文化と福祉に力を入れています。

中間市の一番の見どころは何と言っても垣生公園です。市内で最も大きな公園で桜やツツジなど四季折々の花が咲き誇り、池にはコイや水鳥の姿があります。市民の憩いの場として、一年中訪れる人が絶えませんが、中でも、春の花見のシーズンには、さ

くら祭りや夜間のライトアップなどが行われ、市内外からの多くの花見客でにぎわいます。また、園内にある古墳時代の横穴墓遺跡「垣生羅漢百穴」は、福岡県指定文化財です。

平成8年11月には、「なかまハーモニホール」がオープンしました。七百四十八席の大ホールをはじめ、三百五十席の小ホール、茶室にも使える和室、各種会議室などを備えた本格的な文化ホールです。市民の文化創造の拠点となるように、また、近隣の市町村の皆さんにも利用していただけるように、盛りだくさんのイベントを用意しています。

見どころいっぱいの中間市に、一度訪れてみませんか。

**中間市役所**  
 〒809 中間市一丁目1番1号  
 ☎244-1111 FAX246-6598



# 遠賀町

～活力と魅力にあふれる新生活都市～



**遠** 賀町は、遠賀川の下流に開けた遠賀平野の中心部に位置し、東西五キロ南北九キロに広がる自然環境に恵まれた町です。町域は、北は芦屋町を隔てて響灘に臨み、東は遠賀川を境に水巻町に接しています。平成8年8月8日に開園した遠賀町島津・丸山歴史自然公園は、歴史や自然を学ぶ場として、また気軽な散策コースとして、様々な人たちが訪れています。

公園内の島津・丸山古墳群は、遠賀川流域でも最古の前方後円墳とされる丸山古墳を中心に、五基の古墳で構成されています。丸山古墳の他にも、県内では例の少ない古墳の形となる、方墳の丸山二号墳も注目されている古墳です。文化遺産の保全だけでなく、数多くの文化を生み育ててきた自然

環境の大切さを知っていただくために、この古墳群を単なる古墳公園ではなく、歴史自然公園として保存整備しました。公園内には三か所に説明板があり、古墳の概要などについても理解していただけるでしょう。

当公園は遠賀町北東部の島津地区にあり、公園の広さは約二万八千平方メートルです。島の奥箱や樹名板も随所に配置していますので、自然観察路を歩きながら自然と身近にふれあうことができます。その他にも、桜園と梅園に竹林ゾーン、四季折りおりの草花も植えていますので、気軽な散歩コースにいかがですか。休憩場所の東屋や自然石ベンチを随所に配置していますので、家族そろってのピクニックにも利用できます。皆さんぜひお越しください。

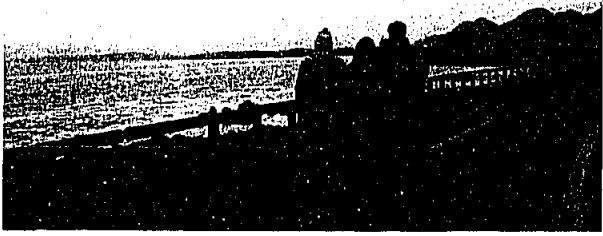
**遠賀町役場**  
 〒811-49 遠賀郡遠賀町大字今古賀618  
 ☎293-1294 FAX293-0806



# 岡垣町



海かめもかえる町



**遠** 賀町から国道3号を、芦屋町からは、国道49号を福岡方面に向かうとそこは岡垣町。海と山の自然に恵まれた町です。第一の見所は、雄大な松林が十二キロも続く「三里松原」の海岸。パラグライダーやハイキングで人気の湯川山からの眺望は、緑のじゅうたんを敷きつめたようです。そして、この浜には赤海がめも産卵にやってきました。今年も三か所で産卵が確認され、大勢の人の見守る中、ふ化した子がめが大海原へと旅立っていきました。

また、フルーツの栽培も盛んで三里松原沿いの国道は別名「フルーツ街道」と呼ばれ、四季折々の果物を道筋のいたる所で販売しています。また、土曜・日曜には朝市も二か所で催され、新鮮な果物や海産物、農産

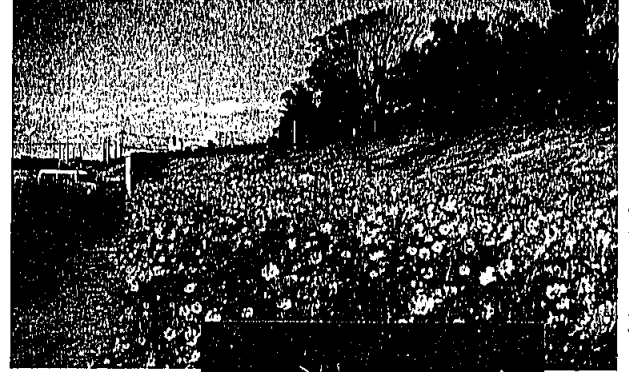
物などを求める人たちがにぎわっています。もう一つのお勧めは、三里松原海岸を背景として、昇る朝日。北西側に海があるこの地方では、海に沈む美しい夕日は有名です。しかし意外や意外、スポットによっては、海をはさんで三里松原から遠くは皿倉山の山並みまで望む壮大な背景からの目の出を見ることが出来ます。今年の元日も大勢の人たちが初日の出を見ようと集まっています。午前7時20分過ぎ、朝焼けの中、美しい朝日が昇ってきました。その朝焼けが海面に照り返し、希望に満ちた一年が始まるのをつぶさに感じる事ができました。

来年の元日は、岡垣の海岸から眺める初日の出で輝かしい新年を迎えてみませんか。

## 岡垣町役場

〒811-42 遠賀郡岡垣町大字野間897-1  
☎282-1211 FAX283-9027

～水の澄むまち、心の澄むまち、人が住むまち、水巻町～



◁遠賀川河川敷公園（立屋敷附近）

# 水巻町



◁明神ヶ辻自然公園

**水** 巻町は北九州市と遠賀川に挟まれた三角形の南北に細長い町です。この地理的な条件をいかし、北九州市のベッドタウンとして緑豊かな住みよい住宅都市へと成長を遂げてきました。

水巻町の全景を知るには、町の中央部にある高さ約百メートルの丘陵地を自然のままに生かして造られた「明神ヶ辻山自然公園」が最適。なだらかな遊歩道を登っていくと、頂上には町の木であるイチヨウの葉をかたどった展望台が見えてきます。そして、この展望台に登れば、眼前に広がるのは、町内はもちろん、北九州市や響灘を臨む三百六十度の大パノラマ。また、公園内にある郷土の伝説、砦姫の物語を刻んだ八基のパネルが見る人を古代のロマンの世界

へと誘うことでしよう。

山から下りて、西へ向かうとそこには、ゆったりと流れる遠賀川が横たわります。そのほとりにある延長約七キロメートルの遠賀川河川敷公園は、ボランティアの手によって育てられた町の花コスモスが毎秋、美しく咲き乱れる水巻町の名所のひとつです。中でも立屋敷付近は八劍神社や九州の稲作の発祥地と考えられている立屋敷遺跡があり、町の歴史と伝説を色濃く残す場所。八劍神社の境内に悠然と立つ推定樹齢千八百年、県指定天然記念物の大イチヨウが砦姫の悲しい伝説を今に伝えていきます。

皆さんも安らぎとふれあいを求めて「砦の里」水巻町を散策してみませんか。きつと素敵な発見ができますよ。

## 水巻町役場

〒807 遠賀郡水巻町頃末北1丁目1番1号  
☎201-4321 FAX201-4423

# 一市四町ニュータウンファイル

	 芦屋町	 遠賀町	 中間市	 水巻町	 岡垣町
面積	11.42km <sup>2</sup>	22.14km <sup>2</sup>	15.98km <sup>2</sup>	11.03km <sup>2</sup>	48.51km <sup>2</sup>
世帯数	5,596世帯	5,730世帯	16,922世帯	10,811世帯	9,108世帯
人口	16,686人	18,999人	49,354人	31,288人	28,805人
人口密度	1,461人/km <sup>2</sup>	852人/km <sup>2</sup>	3,088人/km <sup>2</sup>	2,837人/km <sup>2</sup>	594人/km <sup>2</sup>

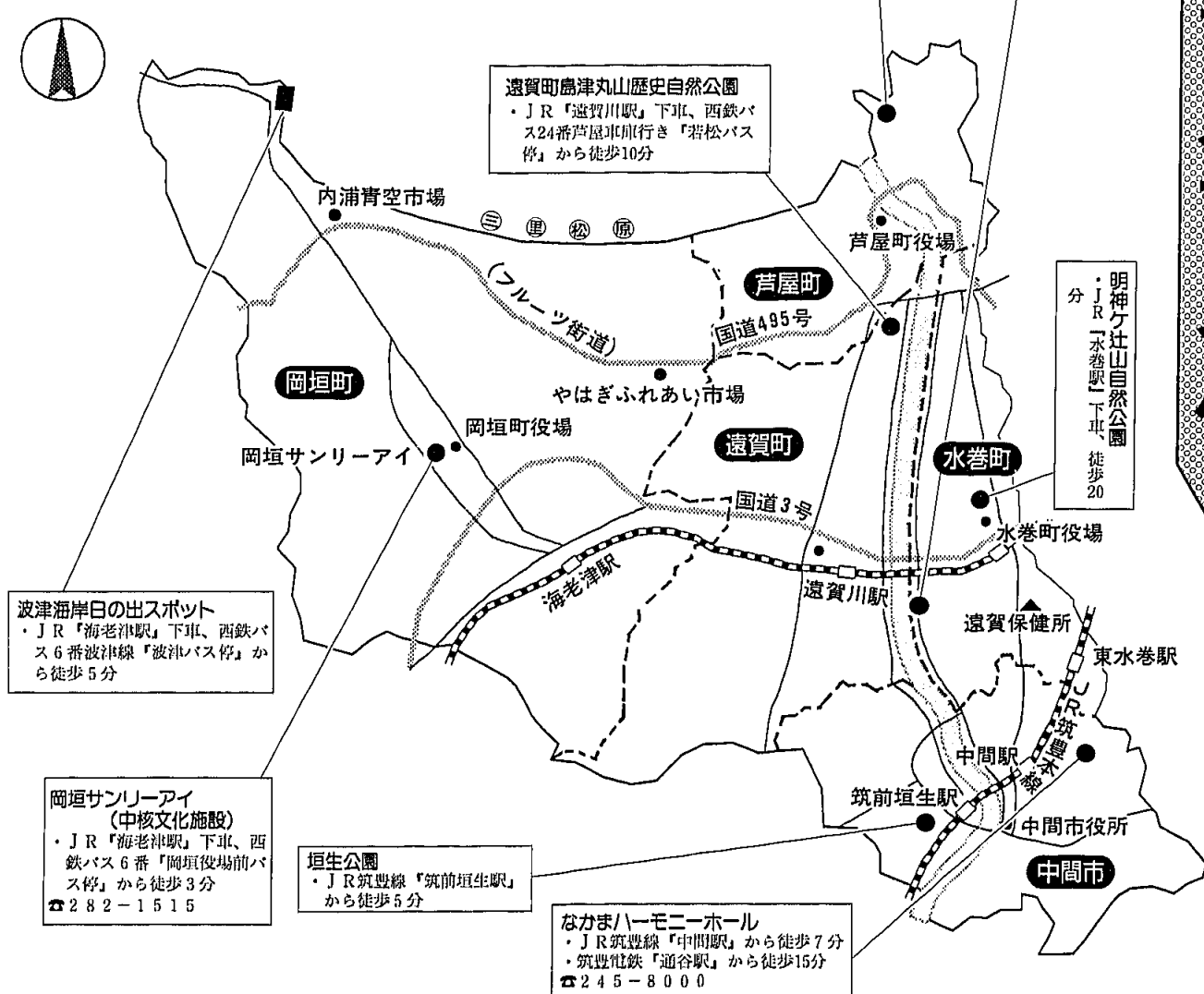
(総務庁統計局平成7年国勢調査)

**芦屋釜の里**  
 ・JR「折尾駅」下車、市営バス「山鹿郵便局前バス停」から徒歩5分  
 ・入園料大人(中学生以上)200円、小学生100円  
 ☎223-5881

**遠賀川河川敷公園 (立屋敷地区)**  
 ・西鉄バス「立屋敷バス停」から徒歩10分

**明神ヶ辻山自然公園**  
 ・JR「水巻駅」下車、徒歩20分

**遠賀田島津丸山歴史自然公園**  
 ・JR「遠賀川駅」下車、西鉄バス24番芦屋車庫行き「若松バス停」から徒歩10分






**波津海岸日の出スポット**  
 ・JR「海老津駅」下車、西鉄バス6番波津線「波津バス停」から徒歩5分

**岡垣サンリーアイ (中核文化施設)**  
 ・JR「海老津駅」下車、西鉄バス6番「岡垣役場前バス停」から徒歩3分  
 ☎282-1515

**恒生公園**  
 ・JR筑豊線「筑前恒生駅」から徒歩5分

**なかまハーモニーホール**  
 ・JR筑豊線「中間駅」から徒歩7分  
 ・筑豊電鉄「通谷駅」から徒歩15分  
 ☎245-8000

 岡垣町	 水巻町	 中間市	 遠賀町	 芦屋町
<ul style="list-style-type: none"> <li>12月中旬～1月中旬 駅前イルミネーション点灯</li> <li>6月中旬～7月中旬 赤海がめ産卵</li> <li>6月下旬(～8月12日) 波津海水浴場開設</li> <li>8月上旬～中旬 漢方巨峰祭り</li> <li>8月2日 花火大会</li> <li>10月19日 まつり岡垣・健康福祉フェア</li> <li>10月下旬～11月 みかん祭り</li> <li>11月上旬 町民文化祭</li> </ul>	<ul style="list-style-type: none"> <li>5月下旬 春の文化祭</li> <li>8月上旬 野外ナイトシアター</li> <li>10月10日 町民大運動会(隔年)</li> <li>10月中旬 健康福祉まつり(隔年)</li> <li>ふれあいフェスタ(隔年)</li> <li>遠賀川河川敷コスモス</li> <li>10月下旬 水巻町文化祭</li> </ul>	<ul style="list-style-type: none"> <li>4月上旬 筑前中間さくら祭り</li> <li>8月15日 筑前中間川まつり</li> <li>9月14日 子どもまつり</li> <li>10月18日、19日 筑前中間やっちゃん祭</li> <li>10月上旬 市民体育祭</li> <li>11月上旬 市民文化祭</li> </ul>	<ul style="list-style-type: none"> <li>4月下旬 こどもまつり</li> <li>7月下旬 水上カーニバル</li> <li>8月下旬 夏まつり盆踊り大会</li> <li>10月中旬 町民体育祭</li> <li>11月下旬 おんがふれあい釣り大会</li> <li>12月上旬 福祉まつり</li> </ul>	<ul style="list-style-type: none"> <li>5月3日～5日(予定) 芦屋釜の里開園記念茶会</li> <li>7月1日～8月10日 芦屋海水浴場開設</li> <li>7月26日(予定) 芦屋花火大会</li> <li>8月15日 精霊流し(遠賀川河口)</li> <li>8月23日～27日 砂浜の美術展'97(芦屋海水浴場)</li> <li>8月下旬 あしやサンパ大会</li> <li>9月23日 芦屋ロードレース大会</li> </ul>

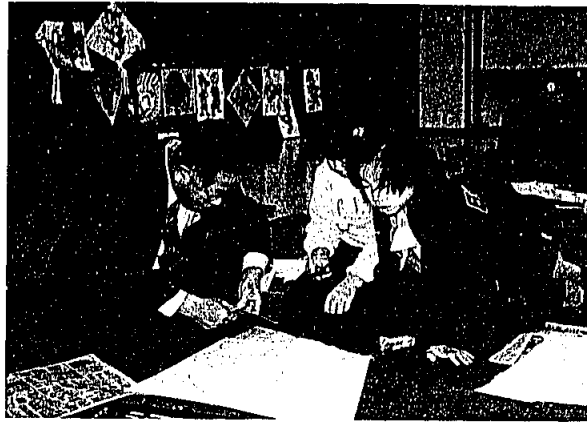
# イベントカレンダー

# 新春を彩る たこづくりに挑戦

## —大人と子供のふれあい講座・冬休み凧づくり教室—

冬休みに入ったばかりの12月25日、中央公民館で冬休み凧づくり教室が開かれ、遠賀凧の会（小串邦夫会長）の指導のもと、大人と子供計19人が『えい凧』づくりに挑戦しました。『えい凧』は遠賀地域に昔から伝わる凧で、その形が海に住む軟骨魚の“えい”に似ていることからその名が付けました。参加者たちは、大人と子供が力を合わせて、それぞれ凧を作り上げました。

おばあちゃんと参加したという森山 玲さん（吉木小2年・吉木）は、「楽しかったです。凧はうまくできたと思います。今までに凧は、小学校1年の時に学校で作ったことがありましたが、こっちの方が難しく感じました。さっそく学校の校庭で揚げてみたいと思います。」と感想を話してくれました。



## 命あるものを大切にすることを...



### —岡垣中学で生徒が育てたジャガイモの収穫—

岡垣中学校で2年生が体験学習の一環として育ててきたジャガイモの収穫が12月12日、行われました。このジャガイモの栽培は“豊かな心を育てる実践モデル校”の取り組みの一つとして、学校近くの畑で行っていたものです。

生徒たちは、秋の苗植えから毎日交代で水やりや草取りを行ってきました。そして、いよいよ収穫の日となったこの日、体操服姿の2年生総勢234人が参加して、一斉に道具や手で土を掘ると「ワッー」という歓声とともに中から丸々としたジャガイモがたくさん出てきました。

吉村 繁岡垣中学校長は「畑を提供してくれた人、協力してくれたPTA、農協の方々などいろいろな人たちに支えられてこの日の収穫が行われました。生徒たちがそのことを理解し、また、栽培を通じて命あるものを大切にしようという心が育ってくれればと思います。」と語ってくれました。

## 楽しく歩いて健康になろう！

### —ウォーキング教室—

最近、朝夕に歩かれている人たちをよく目にします。歩くことは、私たち人間にとって最も基本的な運動です。歩くことによって足腰の強化をはじめ、成人病の予防や肥満防止、ストレス解消などの効果があります。

ウォーキングの正しい知識や歩き方を学んでもらおうと12月7日、教育委員会主催によるウォーキング教室が開かれました。

教室では、まずビデオなどで基礎知識を学んでもらい、その後実際にグラウンドで歩いてみました。参加された川津次夫さん（西高陽）は、「いつも歩いていますが、今日参加してとても参考になりました。いずれは日本縦断することを目標にしています。」と語っていました。



が  
ぞ  
ズーム  
アツ

このコーナーでは、写真で町のいろいろな出来事をお知らせしています。みなさんのまわりの出来事・催しなどがございましたら役場地域振興課「広報おかがき」までご連絡ください。

—松葉かき復活から3回目の松葉かき—

三里松原では、松くい虫などの影響で毎年多くの松が立ち枯れの被害がでています。松くい虫の被害が広がるのは樹木の勢いが弱っているからとも考えられています。そこで平成6年に30年ぶりに大規模な松葉かきを行いました。

それから毎年冬に松葉かきを実施していますが、今年も12月3日、三里松原防風保安林保全対策協議会（竹井信正会長）、保安林巡視員、営林署、役場職員、町議会議員ら総勢60人が参加して松葉かきが行われました。約6時間かけて、トラクターやホーク、松葉ほうきなどで、かき集めた松葉を海岸まで運び焼きました。

参加者の一人は、「昔は、この松葉でお風呂やご飯炊きなどをしたものです。今ではそれもなくなくなり、松葉は積もるばかりです。松はやせた土壌で育つので、この松葉が松の成長を妨げているのでは、ということ松葉かきを始めました。そのおかげからか、だいぶ、立ち枯れになる松が減ったような気がします。」と語っていました。



△軽トラックが大活躍の1日でした

もらう喜び、そして喜んでもらう喜び...

—田の家のクリスマス会に役場職員が訪問—

クリスマスを前にした12月16日、養護施設『母の家』（花田徳施設長）でクリスマス会が開かれ、町国際交流員 キャサリン・ヒグビーさんから役場職員ボランティアが参加し、子供たちといっしょに一足早いクリスマス会を楽しみました。

きっかけは、「母の家の子供たちが楽しいクリスマスが過ごせるように、子供たちのサンタクロースになってあげよう」というキャサリンさんの発案に賛同した職員たちが子供たち（81人分）にそれぞれ1人1個のプレゼントを用意し、この日の訪問となったものです。

パーティーでは、施設が用意した豪華な食事会の後、演芸会が催され、子供たちの出し物や、町職員をはじめ、キャサリンさん・町語学指導助手のカーステンさん・甘木市語学指導助手エージェーさんたちとのゲームで楽しみました。最後にサンタに扮した町職員が子供たち一人ずつにプレゼントを手渡しました。

職員からのささやかな贈り物に、子供たちが心から喜んでくれるのを見て、職員の方もうれしくなるような、本当に素晴らしいクリスマス会でした。



國明・雄太郎の みんなで外にでようよ！

—おかがき ひとづくり講座、愉快的トークイベント—



おかがき ひとづくり講座の今年度の第一弾として、12月6日、岡垣サンリーアイで『愉快的トークイベント』が、「生涯スポーツ」をテーマとして開かれました。

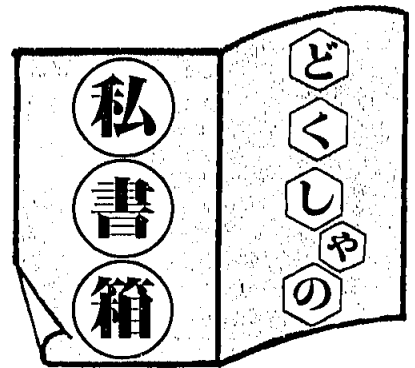
ゲストに純自然派アウトドアアタレントとしてテレビの司会などで活躍中の清水國明さんと、元プロ野球ダイエーホークスピッチャーで現在テレビなどで活躍中の今井雄太郎さん、司会にKBCアナウンサー影平晶さんを迎え、三人で楽しいトークバトルが繰り広げられました。

トークでは「子供たちに外で遊びなさいと言って、親がじっとしていたらだめです。親が率先して子供と遊んでください。そうすると子供が親を見る目が変わってきます。子供たちと遊びに行っても、子供だけで遊ばせて親が周りから見ているら、いっしょに遊びに行った意味がありません。」など「家族友遊び」のススメを力説されました。

会場の岡垣サンリーアイ中ホールは、満員の大盛況で時には爆笑の渦が巻き起こる中、間近に見るテレビでお馴染みのお二人の語りに聞き入っていました。

# 日々の練習の成果が実りました

—交通安全指導コンクール入賞—



参加する人も読心人もみんな友だち。このコーナーでひとつになつて楽しもう。「どくしゃの私書箱」は、そんな願いを込めた読者のページです。

楽しかったこと、悲しかったことから地区の活動まで、また、イラスト・4コマまんが・俳句・川柳などの作品もお待ちしています。

応募先／岡垣町大字野間697-1 岡垣町役場地域振興課・広報「どくしゃの私書箱」係

※応募はがきには「住所・氏名（紙上匿名可）・年齢・電話番号」をお忘れなく。



V.P.N. Wilhelm (15歳)



写真は、去る11月28日甘木市で開催された福岡県交通安全指導コンクールで、見事優秀賞を受賞された交通安全指導員の於保日照さん（東松原・写真左）と有村幸男さん（野間一・写真右）です。この大会は2人1組の指導員が模擬交差点の歩行者をいかに安全に誘導できるかを競うもので、大会前の早朝練習の成果をそのまま発揮されました。

交通安全指導員の皆さんは、自分の仕事を持ちながら、日々交通安全のための活動に貢献されています。



V.P.N. Ryouichi (14歳)

なお、抽選会なども行つて喜びと楽しさをさそい、充分に心の通じ合いを広めました。さらに公民館活動の充実に向けてきてきたいと思つて



（写真と原稿は中島旦戸切白谷区長、菅原博同区公民館長の提供）

戸切白谷区では、第三回区民文化祭を11月30日から12月1日までの二日間に行われ、自治区公民館において開催しました。年をおうごとに、区民の皆さんの意識も高まり、百二十二点からなる作品の出品がなされ、会場いっぱい展示されました。

## 喜びと楽しさがいっぱい

# 喜びと楽しさがいっぱい

掲載した品物などが欲しい人は、「はがきに、住所・氏名・電話番号・希望品名を書いて提供者へ」2月10日までに応募してください（抽選）。なお、はずれた人への連絡はしませんので、ご了承ください。

## リサイクル情報

「無料であげます」  
「サーフィンボード」  
先端破損あり  
提供者 入江弘子さん（大字糖塚八九二）

このコーナーに掲載を希望する人は、「はがきに、品物（無料のものに限る）・住所・氏名・電話番号」を記入の上、広報おかがきへ

## 短歌

一般の人の作品

青葉短歌会

寒天を見上げて独り本を閉ず妻なき辛き身に沁む午後 外村文人  
留袖の処ふん決めかね又千しぬ二十三度共に言祝ぐ 原口 一枝  
一瞬に獲物を狙いかわけせみ水を蹴り上げ食わえ去りたり 甲斐 武秀  
タンブリンの鈴鳴らし踊るステージに老いづける身の胸そよぐなり 岩崎 京子  
金色にかがやく銀杏の並木道幼子二人手つなぎてゆく 石丸 勇  
ストロブに請を束せてはくるくと廻し焼きり一人居の夜 石松 文子

## 川柳

岡垣川柳会

今日までの賞味どつきり食前に 工藤 熊雄  
木守り柿にさようならして舞う落ち葉 中村 ナヲ  
七十の笑いが寒を突き破る 小田 和寿  
公平に見せてひいきに決定し 高浜あきら  
納得の牛歩楽しと古柿の春 伊藤 節子

## 俳句



# まちのさわやかさん

町のさわやかな若者を紹介するコーナーです。  
近所や職場のさわやかな若者を紹介してください。  
自薦・他薦、性別は問いません。



**野間 聡子**さん (17歳・戸切)  
県立東筑高校2年

今月のさわやかさんは、西日本新聞社主催第18回文庫による読書感想文福岡県コンクールで見事最優秀賞を受賞された高校2年生の野間聡子さんです。

●受賞おめでとうございます。

まさか賞をいただけるなんて思ってもいなかったので本当にびっくりしました。感想文は『病院で死ぬということ』という本を読んだものでした。本を読んで本当にいろいろな事を考えたり、学んだりしたのでこれからももっとたくさんいい本を読みたいと思っています。

●中学の時に町のオーストラリア短期留学事業に参加されたそうですね。

中学3年の時に参加しました。短期間でしたが、とても充実していて、多くのことを学びました。“言葉や文化が違って、話すことでこんなにも分かり合えるのだな”と感動しました。その後、学校での英語の勉強が楽しくなりました。

●高校では何か部活動を？

弓道部に入っています。冬の練習は寒くて大変ですが、1年生の時からやってきて精神的にも強くなりました。一生できるスポーツなので、これからも続けて心身ともに磨いていきたいと思っています。

●将来の夢は？

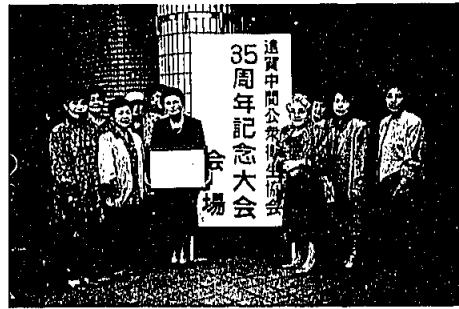
人に喜ばれる仕事がしたいです。例えば読書感想文にも書いたのですが、将来は患者さんたちを元気づけるようなボランティアにも参加したいと思っています。

# 公衆衛生の向上に日々努力

## — 遠賀地区食進会が表彰 —

去る9月28日水巻町中央公民館で開かれた遠賀・中間公衆衛生協会の35周年記念大会において、遠賀地区食生活改善推進協議会(早川八重子会長)が表彰されました。

遠賀地区食生活改善推進協議会は、結成以来多年にわたり、食生活の改善、公衆衛生の向上のための思想普及活動を続けてきました。その顕著な功績が認められ表彰されたものです。



△PN・風 (13歳)



▷PN・水奈なつる (14歳)



△PN・マナヘヒサシ (20歳)

### 読者からの投稿

初風の群れて遊ぶやかいっぶり  
初空の湯上りに見ゆ潮影よきらめ  
き、語る者の宿は

梶原陽子  
梶原徳藏



△PN・西田ゆり (13歳)

- 一 般 の 人 の 作 品
- どんど焼きの歌で点火す小学校
- 永野 和子
- 木綿間俳句会
- 鷺降りて冬田何もなかりけり
- 南里 ふじ
- 夜神楽の酒に汚れし神の足袋
- 千々和忠美子
- 時雨雲仰ぐや日矢に目を射うれ
- 広渡久見子
- 車椅子滑いで小春のレトロ行
- 安部 輝子
- 岡垣乳垂俳句会
- うつし世の木枯しとどめ神の山
- 外村 次子
- 大河の流れゆるやか芦枯る
- 寺田タツ子
- 思ふ事何も出来ずに年暮るる
- 原田 如月
- 鉄都いま木き聖樹の飾り付け
- 松本 晴
- 一病と縁切れがたき去年今年
- 小西きくえ
- サンリーアイ俳句教室
- 木枯や砂場にのこる赤シヤベル
- 大野 淑子
- 凧に一人味はふ夕ごはん
- 大野 亮子
- 木枯や足早に過ぐ通夜の客
- 星川 恭子
- 木枯と競ひて門をくぐりけり
- カ丸ツヤ子
- 木枯に押されて消えし夜汽車かな
- 戸次 和子

# 生涯学習のススメ

“出会い  
ふれあい  
学び愛”

岡垣町に生まれ育った人だけでなく、ここで暮らす人々にとって岡垣はかけがえのないふるさとです。そんな私たちのまち「おかがき」の歴史や文化についてあなたはそのくらい知っていますか？

教育委員会では、皆さんの郷土への愛着と理解を深めるとともに貴重な文化財を後世に伝えるために各種の文化財の保護、保存、展示または記録を行っています。

現在、本町には国・県・町指定文化財が二十七件、その他の有形・無形文化財、史跡、天然記念物、埋蔵文化財、民俗道具、古文書などは、数万点に及んでいます。

今回は、指定文化財のうち、いくつかの美術工芸品を皆さんに紹介します。過去の歴史を身近に語ってくれる文化財を通して、「おかがき再発見」を試みませんか。

薬師如来は藤原時代（11世紀後半）の制作で、春日作といわれる。  
薬師如来座像はもともと、内浦法応寺の本尊として祀られていたが、天正12年（1584年）二世教之上人は夢告により、本尊の薬師如来を手野に移した。  
薬師堂には本尊の薬師如来に加え本来の脇侍の日光・月光菩薩の代わりに四天王のうち二天王が祀られ眷属の十二神将像が祀られている。

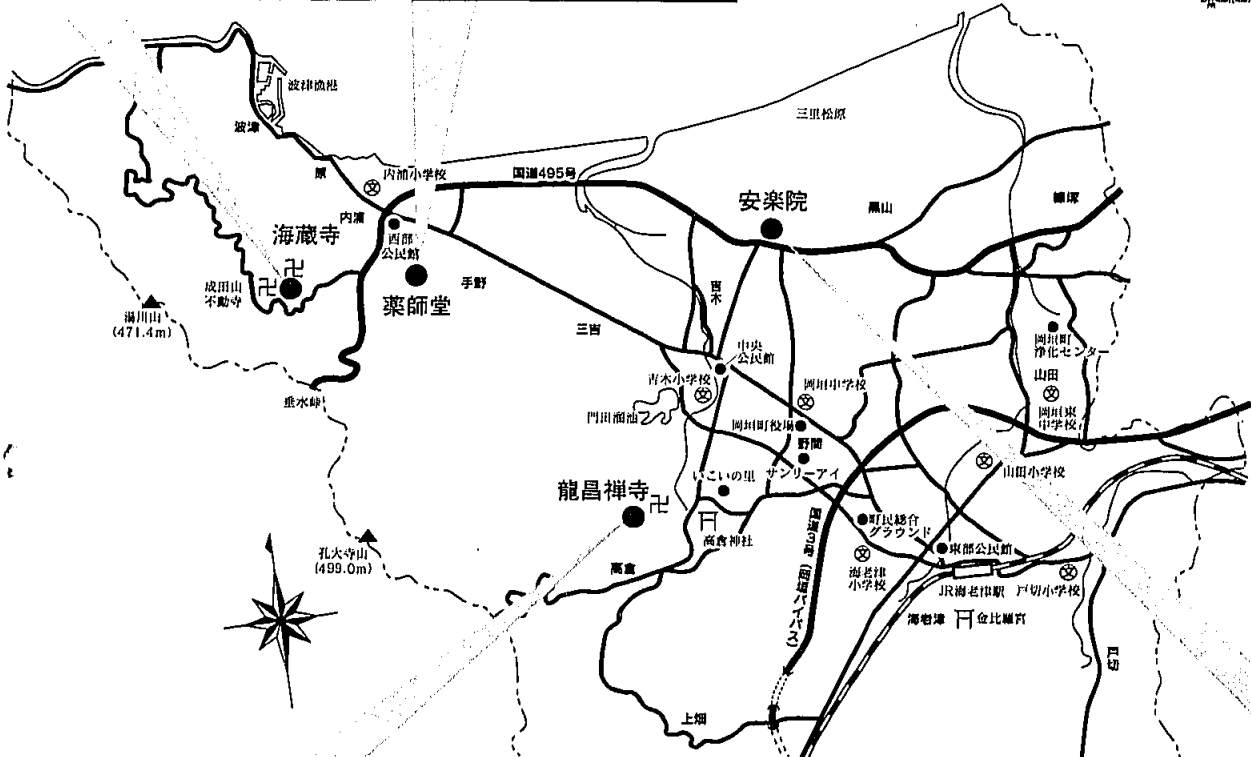


木造薬師如来座像  
—町指定文化財—



木造馬頭観音座像  
—県指定文化財—

木造馬頭観音像は、体内の銘文から1441年に京都三条いのみま仏所の仏師祐尊によって造られたことがわかっている。  
海蔵寺の本尊であり、かつては50年に一度の御開帳であったが現在では、毎年2月18日に行われている。  
海蔵寺は福聚山と号し、鎌倉時代末の1320年碩大暁禪師により開山され須藤駿河守行重により再興された臨濟宗の寺院である。



## 指定文化財マップ

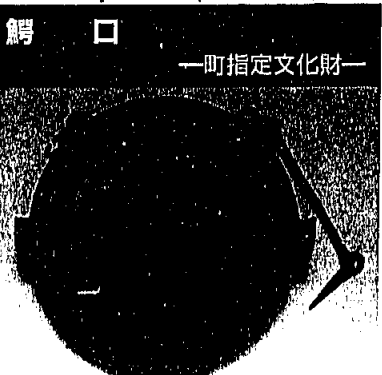
美術工芸品編



紙本著色黒田如水像  
—県指定文化財—

黒田二十四騎の一人、元黒崎城主井上周防が主君黒田長政（後の如水）を想い、龍昌寺に寄進したものである。  
画像上部には、大徳寺十二世の名僧春屋宗圓の賛があり、慶長十年（1605年）と書かれている。

鱧口は仏教鳴器であり、仏堂の堂前軒下にかけて太紐で打ち鳴らすものである。  
元亀三年（1573年）に造られたもので、室町時代の典型的なものである。銘に鉢前益忠の作であることから、芦屋鈿師と関係があるのではないかとされる。



—町指定文化財—

# お耳を拝借!

## 冷え症にご用心

「いつも手足が冷たい」「おふとんに入っても、足が冷えて寝つけない」という方、特に女性に多いのではないのでしょうか。

おなじみの「冷え症」の症状ですが、冬にはつらいものがありますよ。

### 冷え症とは

体の血液のめぐりが悪く、末梢の血流が滞りがちな状態のことをいいます。ホルモンのバランスの崩れやストレスが原因で、自律神経の働きが乱れるためにおこります。女性は絶えずホルモンの変動

を繰り返しているため、冷え症になりやすいといえます。

### 冷え症からくる

#### 体の不調

血液のめぐりが悪くなるために、下の図のようなことが起きやすくなります。では、冷え症を改善するめには、どうしたらいいのでしょうか?

### 冷え症予防のために

#### 1、足元を温かくする

くつ下などで保温することにより、足先の細い血管が広がり血流

が良くなります。  
2、ストレスをためない  
強いストレスによって、体を正常に保とうする能力が弱くなり、神経やホルモンのバランスが崩れてきます。

4、下着で体を締めつけない  
ボディーツやガードルなどは、体を締めつけ血流を悪くするので要注意です。  
5、水分をとりすぎない  
血液の流れが悪いうえに水分を

むくみは強い冷えをおこします。冷え症は冬場だけのものではありません。夏でも、冷房の効いている部屋に長時間いたり、冷たい物を多く食べたたりなど、体を冷やしやすいつ況になります。一年を通して気を付けたいものです。

偏った生活習慣や急激な減量は、自律神経の乱れにつながり、血流の障害がお

とりすぎると、体に余分な水がたまり、むくみの原因となります。

健康対策課 保健婦 松丸 爽子

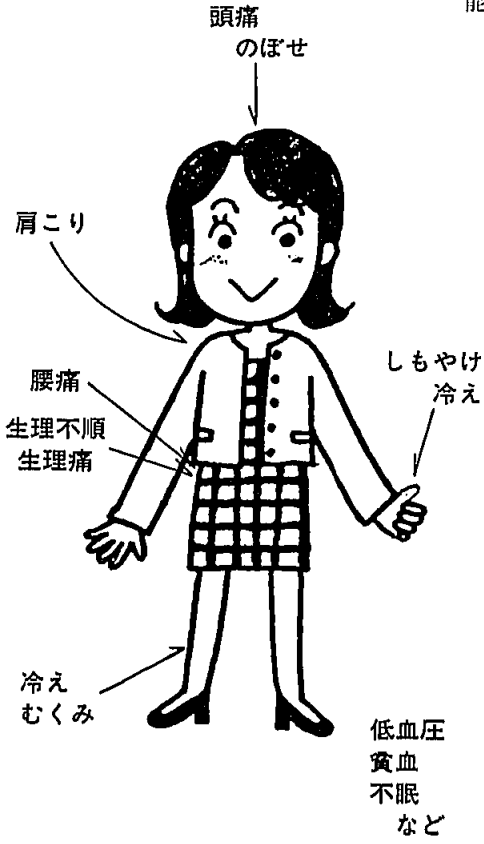


図 冷え症からくる体の不調



- <材料 4人分>
- 米.....280グラム
  - 七草.....100グラム
  - 塩.....適量
  - しらす干し.....20グラム

#### ◆七草ごはん◆

#### <作り方>

- 1 米は普通に炊き上げる。
- 2 七草は塩を入れてゆで、固くしぼって細かく切る。
- 3 しらす干しは熱湯をかけ、塩ぬきしてしんなりさせる(塩ぬきしないでもよい)。
- 4 炊き上がったごはんに、七草、しらす干しを混ぜ合わせる。

- ※春の七草
- せり
  - なずな(ぺんぺんぐさ)
  - ごぎょう(母子ぐさ)
  - はこべら(はこべ。ひよこぐさ)
  - ほとけの座(たんぼほの仲間)
  - すずな(かぶ)
  - すずしろ(だいこん)
- ※七草のかわりに使えるもの
- みつば
  - 白菜
  - 春菊
  - ほうれんそう
  - その他の青菜

#### ◆七草粥◆

#### <作り方>

- 1 白粥の炊き上がりに七草を刻んでパツと散らす。
  - 2 塩少々で味付けする。
  - 3 もちを入れることもある。
- ※正月七日に食べると万病を防ぐ。奈良時代から、万病をはらい、邪気を除くという祈りを込めていただく行事食です。
- ※じっくり時間をかけて炊き上げるのがおかゆ。
- ※炊いたごはんに出し汁を加えたり、実だくきんに増量するのが雑炊。(増水)とも呼ばれる所以です。

岡垣町食生活改善推進会  
(ヘルスマイト)

# 申告はお早めに済ませましょう

県民税の申告は、

日●月～3月17日●月



※なお、土曜日、日・祝日は  
休みとなっていますので、  
ご注意ください。

## 還付申告が できる人

還付申告は次に該当する人が対象になります。

- ① 給与所得者で、医療費控除や雑損控除、住宅取得等特別控除などを受けることができる人
- ② 給与所得者で、年の途中で退職し年末調整を受けていない人
- ③ 利子や配当、原稿料など（源泉徴収されている）があり、すべての所得があまり多くない人

## 還付申告を するために 準備するもの

- ① 給与などの源泉徴収票
- ② 雑損控除を受ける人は、被害を受けた住宅や家財の雑損証明書
- ③ 生命保険料控除や損害保険料控除を受ける人は保険料の支払領収書や証明書
- ④ 医療費控除を受ける人は医療費



なお、サラリーマンの場合は、二年目以降は年末調整で済みます。

- ④ 住宅ローンなどを利用してマイホームを取得したり、増改築などをしたときは、一定の要件に当てはまれば、住み始めた年から六年間は住宅取得等特別控除を受けることができ、所得税が軽減されます
- ⑤ 還付申告のご相談は、若松税務署や岡垣町役場税務課で受け付けます。
- なお、3月になると窓口が大変混雑しますので早めに済ませましょう。
- ア、住民票
- イ、登記簿謄（抄）本、工事請負契約書、売買契約書など家の価格がわかるもの
- ウ、住宅取得資金などに係わる借入金の年末残高証明書
- エ、増改築の場合は、建築確認書の写し、検査済証の写し、増改築等工事証明書などが必要になります

今年も税金の申告時期になりました。所得税の確定申告の受付は、本来なら2月16日（日）から3月15日（土）までですが、今年は土・日の関係で2月17日（月）から3月17日（月）までになります。

納め過ぎの税金を戻してもらおう申告（還付申告）は2月3日（月）から受付をいたします。

# 申告はお早めに済ませましょう

県民税の申告は、

日●月～3月17日●月



※なお、土曜日、日・祝日は  
休みとなっていますので、  
ご注意ください。

## 還付申告ができる人

還付申告は次に該当する人が対象になります。

- ① 給与所得者で、医療費控除や雑損控除、住宅取得等特別控除などを受けることができる人
- ② 給与所得者で、年の途中で退職し年末調整を受けていない人
- ③ 利子や配当、原稿料など（源泉徴収されている）があり、すべての所得があまり多くない人

## 還付申告を するために 準備するもの

- ① 給与などの源泉徴収票
- ② 雑損控除を受ける人は、被害を受けた住宅や家財の雑損証明書
- ③ 生命保険料控除や損害保険料控除を受ける人は保険料の支払領収書や証明書
- ④ 医療費控除を受ける人は医療費



なお、サラリーマンの場合は、二年目以降は年末調整で済みます。

- ④ 住宅ローンなどを利用してマイホームを取得したり、増改築などをしたときは、一定の要件に当てはまれば、住み始めた年から六年間は住宅取得等特別控除を受けられることができ、所得税が軽減されます
- ⑤ 還付申告のご相談は、若松税務署や岡垣町役場税務課で受け付けます。
- ⑥ なお、3月になると窓口が大変混雑しますので早めに済ませましょう。
- ⑦ 住宅取得等特別控除を受ける人は、住民票
- ⑧ ア、登記簿謄（抄）本、工事請負契約書、売買契約書など家の価格がわかるもの
- ⑨ ウ、住宅取得資金などに係わる借入金の年末残高証明書
- ⑩ エ、増改築の場合は、建築確認書の写し、検査済証の写し、増改築等工事証明書などが必要になります

今年も税金の申告時期になりました。所得税の確定申告の受付は、本来なら2月16日（日）から3月15日（土）までですが、今年は土・日の関係で2月17日（月）から3月17日（月）までになります。

納め過ぎの税金を戻してもらおう申告（還付申告）は2月3日（月）から受付をいたします。

# の 税

## 所得税と町

# 2月17



### 所得税

### 確定申告が 必要な人

確定申告が必要な人は、次の要件に該当した人です。

- ① 事業を営んでいる人や不動産収入がある人、また不動産を売却した人
- ② 給与所得者で、給与の年収が二千万円を超える人

### 町・県民税

### 申告が 必要な人

申告が必要な人は、平成9年1月1日現在、町内に在住し、平成8年中に次の要件に該当した人で

# 譲渡申告

### 〈税務署から通知があります〉

平成8年中に土地や建物を売った人は、申告してください。

**申告に必要なもの**

- ア、売買契約書、測量費・仲介手数料などの領収書
- イ、印鑑(届出印)
- ウ、預金通帳

とき 2月19日(水)・3月5日(水)「二日間のみ」の午前9時から11時30分まで、午後1時30分から4時まで

ところ 岡垣町役場大集会室(三階)

なお、当日は申告書が届いていない人の譲渡関係の相談も受け付けます。

③ 給与を一か所から受けている人で、給与や退職所得以外の所得合計が二十万円を超える人

④ 二か所以上から給与を受けている人

す。なお、平成9年1月2日以降に岡垣町に転入した人は、前住所の市町村で申告するようになります。

また、申告は国民健康保険税の申告も兼ねています。国民健康保険に加入している人は、所得がない場合でも必ず申告してください。(所得がない場合は電話連絡で結構です)

- ① 営業や農業、漁業、その他の事業を営んでいる人
  - ② 地代、家賃や配当などの収入があった人
  - ③ 土地や建物を売却し、譲渡所得があった人
  - ④ 給与所得者であってもイ、日給などの人
  - ⑤ 給与支払報告書未提出の人
  - ⑥ 厚生年金や国民年金などを受給している人
- ※8年中の収入が公的年金収入のみの人(互助年金や、不動産収入などがある人を除きます)で65歳

### 集中還付申告センターを利用してください

2月3日(月)から3月17日(月)までの還付申告相談のための集中還付申告センターを開設します。申告書を早めに提出すると税金の還付も早くなります。なお、3月になると会場が混雑しますので、早めの申告をお願いします。

**申告会場** 商工貿易会館1階会場(北九州市小倉北区古船場町1-35)

**受付期間** 2月3日(月)から3月17日(月)まで、午前9時から午後4時まで(土曜日、日・祝日を除きます)

※なお、事業を営む人、不動産収入のある人、生命保険など営業職員、原稿料などの収入のある人の相談は若松税務署でお願いします。

### 所得税の 特別減税

以上の人は、年金収入が二百六十六万円以下の場合、源泉徴収されていない限り申告の必要はありません。

また、農業の収入のある人で、農業所得標準を適用する場合は、2月25日(火)以降での申告をお願いします。

※なお、所得税の確定申告書を提出した人は、町・県民税の申告をする必要はありません。

平成8年分の所得税について、特別減税が実施されます。特別減税額は、平成8年分の所得税額の十五割(最高五万円)です。

確定申告をするときは、特別減税の適用を忘れないようにお願いします。

### 申告会場と受付期間

- ◆申告会場
  - (1) 岡垣町役場大集会室(三階)
  - (2) 若松税務署(北九州市若松区白山一丁目二一三)
- ◆受付期間
  - 本来なら2月16日(日)から3月15日(日)までですが、土曜日、日・祝日を除くため、2月17日(月)から3月17日(月)までです。

### 個人事業主の 消費税の申告

3月31日(月)まで

### 贈与税の申告・納税

3月17日(月)まで

※消費税と贈与税に関する問い合わせは、  
若松税務署 ☎761-2536

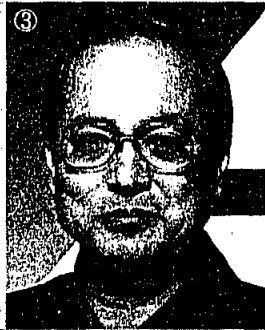
# 如月のもよおし・おしらせ

町役場 ひとにいい は ☎282-1211  
 教育委員会

●お電話は、よく確かめておかけください。



④ '97.7.26(土)  
 ●落語家  
**三遊亭円楽**  
 テーマ  
 「健やかに心豊かに生きる知恵」  
 プラザ ④ ⑤ ⑥  
 ～お好み発表会～  
 岡垣海鳴り太鼓



② '97.5.24(土)  
 ●フリーアナウンサー  
**林田 スマ**  
 テーマ  
 「ことばの花束」  
 プラザ ④ ⑤ ⑥  
 ～お好み発表会～  
 アンサンブル・トライアド



① '97.4.26(土)  
 ●キャスター  
**石井 苗子**  
 テーマ  
 「チャンスの見抜き方、生かし方」  
 プラザ ④ ⑤ ⑥  
 ～お好み発表会～  
 岡垣町民吹奏楽団

⑤ '97.8.23(土)  
 ●放送プロデューサー  
**テープ・スペクター**  
 テーマ  
 「世界の中の日本」  
 プラザ ④ ⑤ ⑥  
 ～お好み発表会～  
 ジャズダンス・城島真理



③ '97.6.28(土)  
 ●狂言師  
**野村 万作**  
 テーマ  
 「狂言60年」  
 プラザ ④ ⑤ ⑥  
 ～お好み発表会～  
 婦人会コーラス  
 「合唱団つつじたち」



⑥ '97.11.22(土)  
 ●俳優  
**沼田 曜一**  
 テーマ  
 「くらしの中の民話」  
 プラザ ④ ⑤ ⑥  
 ～お好み発表会～  
 ヴァイオリン・フルート・ピアノトリオ



⑧ '97.9.27(土)  
 ●関西テレビアナウンサー  
**桑原 征平**  
 テーマ  
 「生か死か現代アナウンサー残酷物語」  
 プラザ ④ ⑤ ⑥  
 ～お好み発表会～  
 細川義明クアルテット



⑦ '97.10.25(土)  
 ●テレビキャスター  
**若林 正人**  
 テーマ  
 「若林正人のやわらか頭の国際学」  
 プラザ ④ ⑤ ⑥  
 ～お好み発表会～  
 音楽劇「季節の流れの中に」  
 ハイライト



岡垣サンリーアイは来年度も更に内容を充実させ(はいちご塾(8講師))を開催します。六百席の迫力とバラエティーに富んだ講演をお楽しみください。  
 また、毎回講演会の前に午後7時から福さんの発表の場として「プラザ風と波」お好み発表会を開催します。

◎ 第四土曜日 午後7時から  
 ◎ いちご塾会員券 一万円  
 ※ サリライアイ倶楽部の割引も使えます。  
 ◎ 発売場所 岡垣サリライアイ(窓口のみ)  
 ◎ 問い合わせ 岡垣サリライアイへ

情熱が伝わる感動の600席  
 一期一会の思いを込めて

## いちご塾

(開場)18:30 (開演)19:00

あなたも今日から文化人  
 会員券好評発売中!

町民武道館 ☎282-6111  
 社会福祉協議会 ☎283-2940  
 岡垣サリアイ ☎282-1515  
 シルバー人材センター ☎282-4688

中央公民館 ☎282-0162  
 東部公民館 ☎282-0035  
 西部公民館 ☎282-7476  
 在宅介護支援センター ☎282-5167

## 児童手当制度

家庭における生活の安定を図るため、3歳未満の児童を養育する人に支給される手当です。

○児童手当が受けられる人  
 日本国内に住所があつて、3歳未満の児童を扶養している人。ただし、前年（1月から5月までの月分の手当については前々年の所得が一定額以上の場合に支給されません。

また、公務員の場合は事業所での支給となります。

○手当の額（月額）  
 第一子 五千元  
 第二子 五千元  
 第三子 一万元

○手当の支払  
 認定請求をした日の翌月分から開始され、3歳の誕生日および転出月で終わります。なお、手当は、毎年2月・6月・10月にそれぞれ月の前月分までが支払われます。

### ○請求の手続き

認定請求に基づき支給されますので、出生・転入などにより受給資格が生じた際は、福祉課で請求手続きをしてください。

○必要なもの  
 ①印鑑  
 ②岡垣に支店のある銀行の口座  
 ③厚生年金に加入している時は、年金加入証明書  
 ④転入の場合は、所得証明書（児童手当用）

### ○いろいろな届出

・現況届  
 受給者は毎年6月に「現況届」

を提出しなければなりません。これは、毎年6月1日における状況を確認するためのもので、提出がないと6月分以降の支給が差し止めになりますので、特に注意してください。

・町外に提出するとき  
 岡垣町で転出の手続きをし、転出先で新たに申請が必要となります（児童手当用）が必要となりますので転入手続きの時、準備して行ってください。

請求もれはありませんか  
**児童3手当**

・その他  
 受給の対象児童が増えたときや減ったとき、受給者の名前が変わったときなど、その都度手続きが必要です。

## 児童扶養手当制度

父親のいない児童（父親が重度障害者の場合を含む。ただし、児童が公的年金の加算対象となっている場合を除く）の母親や、母にかわつて児童を養育してい

る人に対して手当を支給する制度が、児童扶養手当制度です。

○児童扶養手当を受けられる人  
 手当は、次のいずれかに該当する児童（18歳になった後の最初の3月31日までの児童、ただし障害児については20歳未満）を監護（監督保護）している母または母にかわつてその児童を養育している人に支給されます。

①父母が婚姻を解消した児童 時効五年。ただし、昭和60年8月1日以前の婚姻の解消については、時効はありません。

②父が死亡した児童  
 ただし、公的年金が支給できる場合を除きます。

③父が障害（年金の障害等級一級程度）にある児童で公的年金の加算対象になっていない児童

④父から一年以上遺棄（監護義務放棄）されている児童

⑤父の生死が明らかでない児童

⑥父が法令により引き続き一年以上拘禁されている児童

⑦母が婚姻によらないで懐胎した児童（父から認知された児童を除く）


○申請手続きに必要なもの  
 手当をうけようとする人は、福祉課の窓口に必要な書類を添えて請求の手続きをしてください。

①請求者および児童の戸籍謄本  
 ②世帯全員の住民票  
 ③印鑑、その他必要な書類  
 ④現在受給中の人は：  
 児童扶養手当を受給中の人は、前年の所得状況と8月1日現在の児童の養育状況を確認するために、毎年9月10日までに「現


教育長に 安部欽一朗さん  
 教育委員長に 吉田 眞幸さん  
 を再任

岡垣町教育委員会委員（定数五名）のうち二名の任期満了に伴い、12月12日開かれた町議会での同意のもと、安部欽一朗さんと吉田眞幸さんの再任が決定しました。

また、安部さんは、県教育委員会の承認を受け、教育長として再任され、同じく吉田さんは岡垣町教育委員会の選出により教育委員長に再任されました。



吉田 眞幸  
教育委員長



安部 欽一朗  
教育長

## 特別児童扶養手当制度

この制度は、20歳未満で、心身に障害のある児童のために、その父母または養育者に対して手当を支給する制度です。

○特別児童扶養手当を  
 受けられる人  
 日本国内に住所があり、精神または身体に障害を有する児童を監護している父または母、または、父母にかわつてその児童を養育している人に支給されます。ただし、障害を支給事由とする公的年金（障害児福祉手当は年金ではありません）を受けられることができる場合や、対象児

①申請書（役場福祉課）  
 ②診断書 療育手帳（A判定）または判定書（重度以上を持つている人は診断書を省略できま

す）  
 ③請求者および児童の戸籍謄本  
 ④世帯全員の住民票

手当の支払いは、認定請求した日の属する月の翌月分から支給され、11月・4月・8月に支払われます。

### 問い合わせ

役場福祉課へ



# 如月のもよおし・おしらせ

●町役場  
●教育委員会 ひとにいい は ☎282-1211

●お電話は、よく確かめておかけください。

## 岡垣町嘱託職員募集

職種 学校用務員  
勤務場所 町立戸切小学校  
勤務時間 午前9時30分から午後6時まで(土・日曜日を除く)  
賃金 岡垣町嘱託職員の任用に関する規程による  
雇用期間 平成9年4月1日から一年間(ただし、通算五年を限度として更新あり)  
募集人員 一人  
応募資格 町内在住の45歳から60歳までの健康で体力のある人  
申込期限・問い合わせ 2月14日(金)午後5時までに履歴書を(本人持参のこと)町長公室人事係へ

## 病気の付き合ひ方

— 遠賀保健所 —  
◎濃瘍性大腸炎、クローン病  
とき 2月14日(金)午後1時20分から4時まで  
ところ 遠賀保健所  
対象者 消化器難病患者・家族および関心のある人  
講師 伊達弘一町立芦屋中央病院長  
申込締切日 2月7日(金)  
◎神経難病患者・家族の集い  
とき 2月21日(金)午前10時から午後1時まで  
ところ 水巻町南部公民館  
対象者 神経難病患者及び家族  
内容 レクレーション、昼食会  
申込締切日 2月14日(金)

申し込み・問い合わせ 遠賀保健所保健予防課 ☎201-4161へ

## 『わたしの健康法』

### 原稿募集

健康のために「心地よさ」を感じ無理なく続けられる「楽養生」「運動」「休養」に関する独自の健康法を広く募集しています。作品 四百字詰め原稿用紙二枚から六枚以内。冒頭に表題、末尾に住所・氏名(ふりがな)・年齢・性別・電話番号を明記してください。応募作品の中から優秀な作品については県で作品集を作成します。  
※応募者には記念品を差し上げます。なお、原稿は返却しません。

原稿締切日 2月25日(火)  
問い合わせ・応募先 遠賀保健所保健予防課(☎807 水巻町大字吉田二二三三一八、☎201-4161)へ

## 第9回 アジア太平洋子ども会議

### イン福岡

## ホストファミリー募集

道称「子ども会議」と呼ばれるこの事業は、夏休み期間中約一週間のホームステイなどを中心とした民間レベルの草の根国際交流事業です。アジア太平洋四十四か国・地域の子ども大使およびシャペロン(引率者)と交流を深めませんか。

11歳の子ども大使とシャペロンのホストファミリーを募集しています。  
ホームステイ期間 7月29日(火)から8月4日(月)まで  
応募締切日 2月25日(火)  
問い合わせ・応募先 アジア太平洋子ども会議・イン福岡実行委員会事務局 ☎092-831-8001へ  
※応募要項と申込書は役場地域振興課にあります



## 岡垣ジュニアバドミントン

### クラブ員募集

岡垣ジュニアバドミントンクラブでは、クラブ員を募集します。  
対象 小学2年から6年までの男女  
練習場所 町民体育館  
練習日 毎週木・土・日曜日  
時間 木曜日午後5時から8時まで  
土・日曜日午後1時から4時まで  
申し込み・問い合わせ

## 国民年金

### 年金繰り上げ請求は、

## Q&A

### 得か損か

**Q** 私は、今年で60歳になり、60歳から老齢基礎年金を受けられるというのを聞きました。すぐ請求した方が良いでしょうか？

**A** 老齢基礎年金は本来は65歳から受けることを基本としています。しかし、60歳からでも繰り上げて受けることができます。この場合の額は65歳から受けられる年金額の五十八パーセントしか受けられず、残りの四十二パーセントは減額され、その割合は生涯変わりません。

どちらが有利とか一概に言えません。納得のうえ決めてください。

繰上げ支給		繰下げ支給	
支給開始年齢	支給率	支給開始年齢	支給率
60歳	58%	66歳	112%
61歳	65%	67歳	126%
62歳	72%	68歳	143%
63歳	80%	69歳	164%
64歳	89%	70歳	188%

## 国の教育ローン

### 一日個別相談

### 一国民金融公庫

石井宏紀 ☎283-4145  
池田明男 ☎282-4117  
とき 2月17日(月)午前10時から午後3時まで  
ところ 役場二階生活相談室  
対象 高校、短大、大学、各種学校、専修学校、予備校などに入学、在学される人の保護者または本人  
内容 教育資金についての相談と申し込み受け付け

- 町民武道館 ☎282-6111
- 社会福祉協議会 ☎283-2940
- 岡垣サンリーアイ ☎282-1515
- シルバー人材センター ☎282-4688

- 中央公民館 ☎282-0162
- 東部公民館 ☎282-0035
- 西部公民館 ☎282-7476
- 在宅介護支援センター ☎282-5167

## 連座制



※連座制が適用された場合、裁判が確定したときから5年間、同じ選挙で、同じ選挙区から立候補をすることができないこととなります。

知っていますか?

## パドルテニス

### パドルテニス教室

パドルテニスとは、アメリカ生まれのミニテニスの一種です。コートは、硬式テニスの約半分、ラケットはパドルと呼ばれる卓球のラケットを大きくしたような板状のものを、ルールは一部を除いて硬式テニスと同じです。

年齢や性別を問わずそれぞれの体力レベルに合わせて楽しめる、テニスの経験がない人でも大丈夫です。

とき 2月16日(日) 午前9時30分から受付

ところ 町民体育館  
講師 大島九州男さん(九州パドルテニス協会会長)

参加料 無料

申し込み 当日会場で受付  
問い合わせ 社会教育課へ

## 高齢ドライバーの安全運転④

平成7年度中の交通事故死亡の特徴は、年齢別にみた場合、65歳以上の死亡事故が最も多く、全体の30パーセントを占め、年々増加の傾向にあります。『次はあなた』を防ぐために一人ひとりが安全運転を心掛けましょう。

- ・常に速度は控えめに!
- ・ブレーキを踏める心の準備!
- ・後方確認と車間距離は充分に!



## 遠賀病院三教室

遠賀病院では、毎月次の三つの教室を開いています。

◎せんとく教室

とき 2月5日(水) 午後2時から

ところ 遠賀病院研修棟

◎糖尿病教室

とき 2月26日(水) 午後1時から

ところ 遠賀病院整形外科外来

◎糖尿薬療法、献立の立て方など

◎呼吸器リハビリ教室

とき 2月6日(木) 午後2時から

ところ 遠賀病院整形外科外来

テーマ 旅行に行く前に

テーマ 薬物療法、献立の立て方など

問い合わせ 県立遠賀病院 ☎282-0181へ

## 第七回

### 岡垣町文化協会

### 合同芸能祭

とき 2月16日(日) 午前9時から午後5時まで

ところ 岡垣サンリーアイ

出演者 文化協会、芸能部・茶道部会員

種目 ダンス・健康レク・太極拳・歌唱・カラオケ・民謡・詩吟・日舞・茶道

問い合わせ 文化協会事務局 (石橋和人 ☎282-1532)



## 愛のついで

次の人々から香典返しとしてご寄付がありました。厚くお礼を申し、故人のご冥福を心からお祈り申し上げます。(12月25日受付分まで)

▽社会福祉協議会へ

○藤本喜美信様(緑ヶ丘) 76歳

○安永 洋子様(緑ヶ丘) 64歳

○藤原 一男様(野間三) 73歳

○松本 律子様(山田) 49歳

○加藤 善子様(戸切白谷) 86歳

○宮原 隆一様(南山田) 93歳

○吉田 昭様(内池) 91歳

○石井 子様(戸切白谷) 83歳

○伊藤 進様(塚原) 78歳

○野田 博子様(東松原) 90歳

○江草 安生様(高畑) 88歳

故 江草タマキ様 88歳

▽老人クラブ寿会へ

○藤本喜美信様○宮原 隆一様

○吉田 昭様○野田 博子様

# 2月の行事予定

16 (日)	15 (土)	14 (金)	13 (木)	12 (水)	11 (火)	10 (月)	9 (日)	8 (土)	7 (金)	6 (木)	5 (水)	4 (火)	3 (月)	2 (日)	1 (土)
◎おはなし会 (岡垣サンリーアイ図書館) 14:30 ◎第7回岡垣町文化協会合同芸能祭 (岡垣サンリーアイ) 9:00 ◎ポランテア植樹 (三里松原) 10:30 ◎パドルテニス教室 (町民体育館) 9:30 ◎おはなし会 (岡垣サンリーアイ図書館) 14:30	◎劇団飛行船「七匹の子やぎとおおかみ」 (岡垣サンリーアイ) 10:30 前売1,300円、当日1,600円	◎いちご畑のコンサート「大坪玲子(バレンタインコンサート)」 (岡垣サンリーアイ) 18:30 ◎潰瘍性大腸炎患者・家族の集い (遠賀保健所) 13:20			祝 建国記念の日 (こみみ収集はお休みです)	◎ソフトバレーボール教室 (山田小・内浦小体育館) 19:30	◎サンリーアイ名画シアター「学校II」 (岡垣サンリーアイ) ①10:00 ②13:00 ③15:30 前売200円、当日400円 ◎おはなし会 (岡垣サンリーアイ図書館) 14:30 ◎那市対抗伝説争大会 (宗像市) 13:00	◎おはなし会 (岡垣サンリーアイ図書館) 14:30 500円		◎呼吸器リハビリ教室 (県立遠賀病院) 14:00	◎4か月児健診 (東部公民館) 13:00~13:10受付 ◎7か月児健診 (東部公民館) 13:20~13:30受付 ◎せんそく教室 (県立遠賀病院) 14:00	◎いきいきリハビリ教室「申込制」 (中央公民館) 10:00~14:00	◎母子手帳交付 (役場健康対策課) 9:00~9:20受付 ◎母親準備教室 (役場会議室) 10:10	◎おはなし会 (岡垣サンリーアイ図書館) 14:30	◎神経難病相談会 (遠賀保健所) 13:10~16:00

## 2月のし尿収集日程表

日	人頭制 (普通式・無臭式)	従量制 (量による汲取り式)
28	野間一、四 吉木 (倉丸安山)	野間一 (梁山団地) 吉木 (倉丸安山) 元松原
27	野間一、野間三 (高倉西鉄団地)	野間一 (梁山団地) 吉木 (倉丸安山) 元松原
26	野間一、野間三 (高倉西鉄団地)	野間一 (梁山団地) 吉木 (倉丸安山) 元松原
25	野間一、野間三 (高倉西鉄団地)	野間一 (梁山団地) 吉木 (倉丸安山) 元松原
24	野間一、野間三 (高倉西鉄団地)	野間一 (梁山団地) 吉木 (倉丸安山) 元松原
22	野間一、野間三 (高倉西鉄団地)	野間一 (梁山団地) 吉木 (倉丸安山) 元松原
21	野間一、野間三 (高倉西鉄団地)	野間一 (梁山団地) 吉木 (倉丸安山) 元松原
20	野間一、野間三 (高倉西鉄団地)	野間一 (梁山団地) 吉木 (倉丸安山) 元松原
19	野間一、野間三 (高倉西鉄団地)	野間一 (梁山団地) 吉木 (倉丸安山) 元松原
18	野間一、野間三 (高倉西鉄団地)	野間一 (梁山団地) 吉木 (倉丸安山) 元松原
17	野間一、野間三 (高倉西鉄団地)	野間一 (梁山団地) 吉木 (倉丸安山) 元松原
15	野間一、野間三 (高倉西鉄団地)	野間一 (梁山団地) 吉木 (倉丸安山) 元松原
14	野間一、野間三 (高倉西鉄団地)	野間一 (梁山団地) 吉木 (倉丸安山) 元松原
13	野間一、野間三 (高倉西鉄団地)	野間一 (梁山団地) 吉木 (倉丸安山) 元松原
12	野間一、野間三 (高倉西鉄団地)	野間一 (梁山団地) 吉木 (倉丸安山) 元松原
10	野間一、野間三 (高倉西鉄団地)	野間一 (梁山団地) 吉木 (倉丸安山) 元松原
8	野間一、野間三 (高倉西鉄団地)	野間一 (梁山団地) 吉木 (倉丸安山) 元松原
7	野間一、野間三 (高倉西鉄団地)	野間一 (梁山団地) 吉木 (倉丸安山) 元松原
6	野間一、野間三 (高倉西鉄団地)	野間一 (梁山団地) 吉木 (倉丸安山) 元松原
5	野間一、野間三 (高倉西鉄団地)	野間一 (梁山団地) 吉木 (倉丸安山) 元松原
4	野間一、野間三 (高倉西鉄団地)	野間一 (梁山団地) 吉木 (倉丸安山) 元松原
3	野間一、野間三 (高倉西鉄団地)	野間一 (梁山団地) 吉木 (倉丸安山) 元松原
2	野間一、野間三 (高倉西鉄団地)	野間一 (梁山団地) 吉木 (倉丸安山) 元松原
1	野間一、野間三 (高倉西鉄団地)	野間一 (梁山団地) 吉木 (倉丸安山) 元松原

# 2月の行事予定

28 (金)	27 (木)	26 (水)	25 (火)	24 (月)	23 (日)	22 (土)	21 (金)	20 (木)	19 (水)	18 (火)	17 (月)
◎ 3月2日、第3回サンリィアイ文化講座文化祭 (岡垣サンリィアイ) ◎ 男性料理教室 (中央公民館) 9:00~	◎ 献血 (中央公民館) 9:30~11:30、(東部公民館) 13:00~15:30 ◎ 母親準備教室 (中央公民館) 9:30~ ◎ にこにこ育児サークル (中央公民館) 9:30~	◎ 3歳児健診 (東部公民館) 13:10~13:30受付 ◎ 糖尿病教室 (県立遠賀病院) 13:30~	◎ いきいきりハビリ教室「申込制」(東部公民館) 10:00~	◎ にこにこクッキング「予約制」(中央公民館) 9:30~ ◎ ソフトボールボール教室 (海老津小・吉木小・戸切小体育館) 19:30~	◎ 卓球選手権大会 (町民体育館) 8:30~ ◎ おはなし会 (岡垣サンリィアイ図書館) 14:30~	◎ おはなし会 (岡垣サンリィアイ図書館) 14:30~ ◎ いちご塾・文化講演会「神田 紅」(岡垣サンリィアイ) 19:00~ 要会員券	◎ いちご畑のコンサート「アンサンブルコンサート(フルート、サクソ)」(岡垣サンリィアイ) 18:30~ ◎ 神経難病患者・家族の集い (水巻町中央公民館) 10:00~	◎ いきいきりハビリ教室「申込制」(東部公民館) 10:00~	◎ こどもの発達相談「予約制」(役場会議室) 9:30~12:30	◎ 海蔵寺御開帳、湯川山登山 (内浦農協前集合) 9:00~	◎ 母子手帳交付 (役場健康対策課) 9:00~9:20受付 ◎ 母親準備教室 (役場会議室) 10:10~ ◎ 国の教育ローン一日個別相談 (役場会議室) 10:00~15:00

駅前ギャラリー

「戸切小学校児童作品展」

1月30日~2月13日

○

「えびつ幼稚園園児作品展」

2月14日~28日

## ☆2月の納期

- 固定資産税.....4期分
- 国民健康保険税.....9期分
- 保育料.....2月分
- 国民年金保険料.....2月分
- 町営住宅家賃.....2月分

## ☆各種相談

- 心配ごと相談(東部公民館) 14・28日 13:30~16:00
- 行政相談(東部公民館) 14・28日 13:30~16:00
- 法律相談(東部公民館) 14日 13:30~16:00
- 人権相談(東部公民館) 28日 13:30~16:00
- 教育電話相談(教育委員会内) ☎262-4884  
《毎週月・水・金曜》9:00~17:00
- 健康相談(役場304会議室) 27日 13:30~15:30

## 休日・夜間の当番医は

遠賀郡消防署 ☎293-1231へ  
(その時、診療してもらえる当番医を教)えてくれます

## 大型 可燃ごみ収集日程

(2月)

日	収集地区
1(土)	海老津・つくし会・上畑・新海老津
6(木)	茅原・南山田・東山田・緑ヶ丘
7(金)	上海老津・戸切・戸切百合野・戸切白谷
8(土)	手野・新松原・三吉団地・三吉・塚原
13(木)	湯川・波津・原・内浦・元松原
15(土)	野間(一・二・三・四)・西山田
20(木)	吉木・高塚
21(金)	東高陽・鍋田・南高陽・西高陽
22(土)	高尾・旭西・旭中・旭東・旭南・松ヶ台
26(水)	東松原・百合ヶ丘・東海老津・高陽
27(木)	西黒山・東黒山・糠塚・上高倉・高倉山田・山田峠団地・公園通り

◎出すことができるごみ  
 布団・毛布・カーペット・じゅうたん・畳・こたつ・襖・障子・テーブル・水屋・学習机・タンス・椅子・本棚・すだれ・藤製品・竹・角材板・タキロン・ポリバケツ・収納箱・大型バッグなど  
 ☆布団は普通の紐で結んで出しましょう。  
 ☆長いものは2メートル以内で切つて出しましょう。  
 ☆ごみは朝8時までに出しましょう。  
 ☆家庭でのごみ焼却は排煙に注意をしましょう。  
 《大型不燃ごみの収集は3月です》

※大型ごみは偶数月が「可燃」ごみ、奇数月が「不燃」ごみです。

**人口** .....29,492人(+9)  
 そのうち162人は外国人  
 女性.....15,513人(+7)  
 男性.....13,979人(+2)  
**世帯数**.....9,765世帯(+14)  
 そのうち73世帯は外国人世帯  
 ( )内は前月との比較  
 出生 ... 16人 死亡 ... 22人  
 転入 ... 69人 転出 ... 54人  
 まちの広さ .....48.51km<sup>2</sup>

**町の交通・治安状況(人口)**

	11月		前年同期	
	11月	11月	11月	11月
事故件数(件)	9	114	7	129
死亡者数(人)	0	3	1	4
重傷者数(人)	1	7	0	12
軽傷者数(人)	11	107	6	114

**救急・火災概況 12月分**

救急	出動件数	52件
搬送人員	55人	
火災	出火件数	4件
り災世帯	1世帯	

**火災の問い合わせ**

**遠賀郡消防本部**  
 ☎ 293-3921

今から待ち遠しい  
**アグネス チャンガ**  
 やって来るソ!

おかがきひとづくり講座の第2弾として3月14日(金)午後7時から岡垣サンリーアイで国際交流をテーマとした講演会を開きます。  
 ゲストはあの「アグネス チャンガ」です。詳しいお知らせは次号で。お楽しみに。

新岡垣風土記

岡垣の人物風土記

稲の新品種導入で村を興した門司開作

吉木の集落沿いに流れる石川(沙入川の別名)緑の土手道を伴玉堂の方へと下っていくと、野間川に懸かる橋の手前右側に、周辺の田んぼをバックにして大きな石碑が建っている。

「門司開作君之碑」と刻まれた題字は、福岡県出身で明治の頃農商務大臣を勤めた男爵金子堅太郎の筆になるものである。碑面の裏側には、「彰功記念碑」と題して門司開作が岡垣の農業に果たした功績が漢文で篆刻されている。



記念碑除幕式当時の写真

門司開作は、幕末の頃の弘化二年(一八四五)八月に吉木に生まれた。明治に入った時期が彼の青年期で、二十三歳頃である。

開作の家は元禄の頃、吉木村の千石形庄屋(井上淡路守府名の妻菊姫領地の庄屋)を勤めた門司権右衛門に始まる稲荷屋の分家で、

屋号を「新宅」と呼ばれた。開作の名は、はじめ又市だったが長じて開作と改めたものである。

「新宅」は先代の徳平の頃に田畑四十町歩余を持つ富農で、開作のころでも田畑所有高は三十町歩余あり、当時の吉木では代表的な地主である。

このころ、筑豊に石炭鉱業が興り炭坑景気で沸き、一攫千金を夢見て人びとの生活が軽佻浮薄に流れたし、地道な農業を軽視する風潮が見られるようになった。

開作は、こうした世間の動きを憂いながら、農家の主として農業立家者旨とし、儉約と質素を生活信条に掲げて、傍らつねに農業のあり方とその殖産の方法を探求していた。ことに若いころから、農作の基礎

だけできなく、やがて福岡県全域に及ぶことになった。こうして「神力」のことは近郷と遠郷に知られ、やがて福岡県全域に及ぶことになった。

また、この集會に集まる人たちが蔬菜・禾穀(稲・麦・粟などの穀物)の種苗を交換するなどして殖産農業の啓発に努めた。

「村の殖産である農業を振興させることが、家と村の繁栄の基礎である」ことを見事に実証したものと云える。

石井 邦一

取穫を得ることができた。

開作は、これに自信を得て吉木に農談会を組織し、定期の集會を開き、村の人に「神力」のこと、その播種・栽培の方法を話した。

開作は、これに自信を得て吉木に農談会を組織し、定期の集會を開き、村の人に「神力」のこと、その播種・栽培の方法を話した。

開作は、これに自信を得て吉木に農談会を組織し、定期の集會を開き、村の人に「神力」のこと、その播種・栽培の方法を話した。

開作は、これに自信を得て吉木に農談会を組織し、定期の集會を開き、村の人に「神力」のこと、その播種・栽培の方法を話した。

開作は、これに自信を得て吉木に農談会を組織し、定期の集會を開き、村の人に「神力」のこと、その播種・栽培の方法を話した。

開作は、これに自信を得て吉木に農談会を組織し、定期の集會を開き、村の人に「神力」のこと、その播種・栽培の方法を話した。

あることを知り、この種籾を兵庫から取り寄せた。早速、これを試作したところ、田の土質や気候とも合って秋には見込み通りの大収穫を得ることができた。

開作は、これに自信を得て吉木に農談会を組織し、定期の集會を開き、村の人に「神力」のこと、その播種・栽培の方法を話した。

開作は、これに自信を得て吉木に農談会を組織し、定期の集會を開き、村の人に「神力」のこと、その播種・栽培の方法を話した。

開作は、これに自信を得て吉木に農談会を組織し、定期の集會を開き、村の人に「神力」のこと、その播種・栽培の方法を話した。

開作は、これに自信を得て吉木に農談会を組織し、定期の集會を開き、村の人に「神力」のこと、その播種・栽培の方法を話した。

開作は、これに自信を得て吉木に農談会を組織し、定期の集會を開き、村の人に「神力」のこと、その播種・栽培の方法を話した。

あることを知り、この種籾を兵庫から取り寄せた。早速、これを試作したところ、田の土質や気候とも合って秋には見込み通りの大収穫を得ることができた。

開作は、これに自信を得て吉木に農談会を組織し、定期の集會を開き、村の人に「神力」のこと、その播種・栽培の方法を話した。

開作は、これに自信を得て吉木に農談会を組織し、定期の集會を開き、村の人に「神力」のこと、その播種・栽培の方法を話した。

開作は、これに自信を得て吉木に農談会を組織し、定期の集會を開き、村の人に「神力」のこと、その播種・栽培の方法を話した。

開作は、これに自信を得て吉木に農談会を組織し、定期の集會を開き、村の人に「神力」のこと、その播種・栽培の方法を話した。

開作は、これに自信を得て吉木に農談会を組織し、定期の集會を開き、村の人に「神力」のこと、その播種・栽培の方法を話した。



◆遠賀・中間の広報担当者は広報連絡協議会というのを平成元年に組織し、互いに広報技術の研鑽、情報交換に努めています。その会の一つの目標が合同企画です。発行日・編集方法の違いなど様々な課題を乗り越えて今月の紙面が完成しました。今回は初めて合同企画というところ、最も取り組みやすい各町の見どころを自慢という企画でしたが、この企画の成功を契機に、今後もっと踏み込んだ企画をテーマに企画を組んでみたいと思っております。◆さて皆さん、今年の初日の出は見られましたか。ここで私の初日の出奮闘記をご紹介します。

私は、岡垣の美しい海岸線を構図に入れた初日の出を撮る。というテーマで、朝6時に起床し、成田山に向かいました。そこにはすでに日の出を待つ多くの人が集まっていた。しかし、そこからは私のイメージ通りの写真は撮れそうになく、すぐにパジャマの下着を脱ぎ、成田山へ向かいました。車から降り、息を切らせながら山道を歩くと15分。やっとついた先には一家族が日の出を待っていました。でもここもベストな写真が撮れそうにありません。日の出まであと約10分。迷った結果、下山を決意。折るような気持ちで早足で下山。車を止めた場所の道路に多くの車が止まっていた。ところが、すぐにそこにベストのスポットだと気がきました。雲のせいで日の出が遅れ、幸運にも間に合いました。ほぼイメージ通りの写真は、合同企画の岡垣編に使ったものです。カラーでないのが残念ですが、来年の新年号でカラーでご覧いただけると思います。というわけで初日は初日の出という今年も善先の良いスタートとなりました。

新年の計を占う 初日の出 (神谷)