

おかがき

4 .10

No.979

お知らせ版

新たなステージへ――。

3月17日、町内の小学校で卒業式が行われ、331人の児童が、中学校生活という新たなステージへと旅立ちました。写真は山田小学校の卒業式の様子。平成29年度の宮内町政も定住人口の増加と活力あるまちづくりを目指し、新たなステージへと前進します。今回は、取り組みの概要と予算の内訳をお知らせします。

巻頭

宮内町政 平成29年度 **施政方針・当初予算**



岡垣町イメージキャラクター
♥ひわりん&びわすけ★

CONTENTS

目次

お知らせ.....	8
・連休中の医療・公共サービス	
・各種証明書のコンビニ交付がはじまります	
・岡垣町正規職員募集	
・子ども医療の通院医療費負担を拡大 ほか	
健康づくり Info	18
子育てナビ.....	20



定住人口の増加と活力あるまちづくり

新たなステージへ



第5次総合計画の重点プロジェクトとして計画的に進めてきたJR海老津駅南側道路等整備事業は、昨年の12月に駅南側広場、自由通路、海老津白谷線道路が完成。3月には、岡垣交番も駅前へ移転し、駅や周辺地域の利便性・安全性が向上しました。そのほか「観光ステーション北斗七星」うさぎ坂55団地」など、将来に向けた基

これまでに整備した施設や環境を最大限に生かして

3月定例議会で、宮内町長が平成29年度の施政方針を発表。施政方針には、1年間をかけてどのような取り組みを行うのか、まちづくりの方向性が示されています。今回は、その概要と平成29年度予算を紹介します。

宮内町政

平成29年度
施政方針・当初予算

「住みたい・住み続けたい みんなが輝く元気なまち 岡垣」の実現

新たなステージへ

平成 29 年度からは、今までに整備してきた施設や環境を最大限に生かしたまちづくりに向けた取り組みを展開します。

主な取り組み

▶ 住環境の整備

- 民間事業者による宅地開発の促進
- 定住促進対策
- 空き家対策
- 地域情報伝達無線システム「でんたつくん」の整備

▶ 少子化対策

- 保育所の待機児童対策
- 学童保育所の充実
- 子育て世帯に対する経済的支援

これまでの取り組み

JR海老津駅南側道路等整備事業を始めとした定住人口の増加と活力あるまちづくりに向けた基盤整備に取り組みました。

主な取り組み

- JR海老津駅南側広場や自由通路、海老津白谷線道路の整備
- 岡垣交番の移転
- 観光ステーション北斗七星の整備
- うさぎ坂 55 団地の整備
- 情報プラザ人の駅 Book 座 Café のオープン
- 民間保育所施設整備の支援
- 山田第三学童保育所の整備

定住人口の増加に向けた 住環境の整備

地域情報伝達無線システム「でんたつくん」の整備を進め、住民の皆さんが安全で安心して暮らせるまちづくりに取り組めます。また、民間事業者による宅地開発の促進や定住促進・空き家対策事業など

盤整備に取り組んできました。平成 29 年度は、これらの施設や環境を最大限に生かし、定住人口の増加と活力あるまちづくりに向けた、新たなステージへと展開します。



人口維持の鍵となる 子育て支援を重点的に

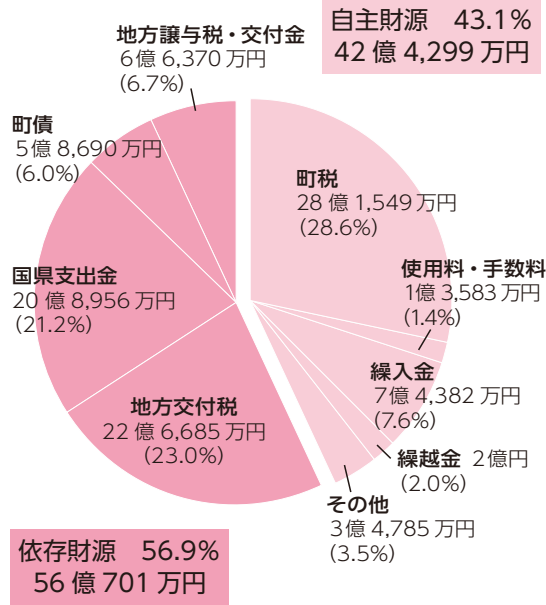
深刻な人口減少への対応は、少子化対策が重要であると認識しています。このため、こども未来課に新たな係を設置し、少子化対策を総合的に進めます。また、子ども医療費の拡充や子どものインフルエンザ予防接種補助、民間保育所の定員拡大に向けた支援、学童保育施設の定員を増やすことなどを行い、子育て世帯の支援を重点的に進めます。

将来を見据えた行政経営を 行います

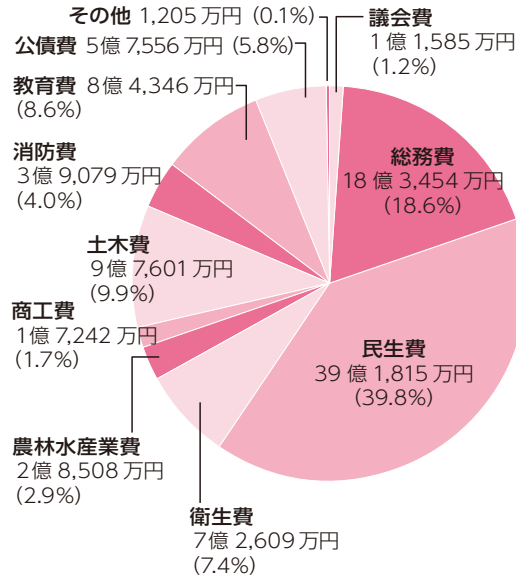
今後、人口減少や少子高齢化、地方創生時代の到来などの社会・経済情勢の変化により、公債費や介護保険、障害・児童福祉サービスなどの扶助費、公共施設の老朽化対策費などの増加が見込まれます。このほか、さまざまな課題が山積していますが「今できること、今しかできないこと、今しなければならぬこと」を常に意識し、まちづくりに取り組めます。

一般会計予算は98億5千万円

歳入



歳出



前年度予算から1億6,600万円(1.7%)の増加

【主な増減の内訳】

町税 町民税や固定資産税などの増加を見込み、前年度より3927万円(1.4パーセント)増加しています。

地方交付税 国の計画や平成28年度状況を踏まえ、前年度より1億1895万円(5.0パーセント)減少しています。

町債 JR海老津駅南側広場や自由通路、海老

津白谷線道路の整備が完了したため、前年度より9140万円(13.5パーセント)減少しています。

地方譲与税・交付金 地方消費税交付金が前年度と同額の4億8千万円となっています。平成26年4月からの消費税率引上げ分は、子ども医療費などの社会保障財源として活用します。

【主な増減の内訳】

総務費 地域情報伝達無線システム「でんたつくん」の整備に関する経費が増加したことから、前年度より2億7842万円(17.9パーセント)増加しています。

民生費 後期高齢者医療や介護保険などの経費が増加したことから、前年度より1億4291万円(3.8パーセント)増加

しています。

土木費 JR海老津駅南側広場や自由通路、海老津白谷線道路の整備が完了したことなどから、前年度より3億884万円(24.0パーセント)減少しています。

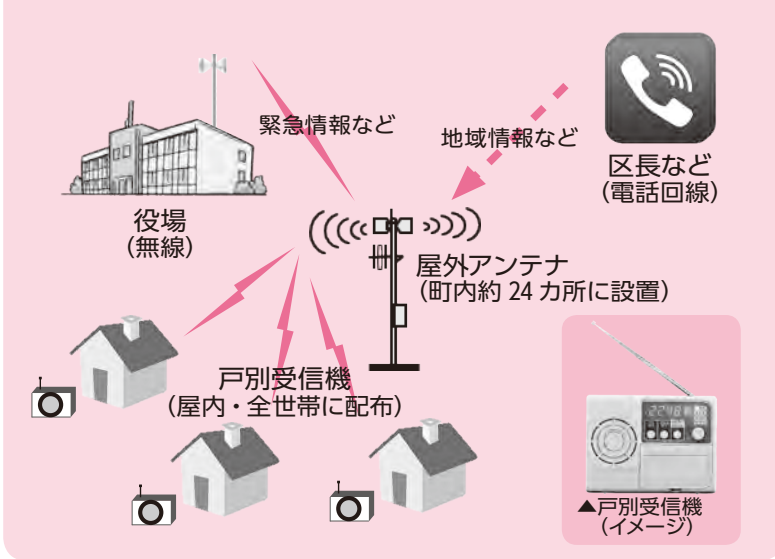
公債費 臨時財政対策債などの返済費が増加していることから、前年度より5429万円(10.4パーセント)増加しています。

その他の会計

会計名	予算額
国民健康保険事業	44億6,968万円
後期高齢者医療	5億9,369万円
住宅新築資金等貸付事業	79万円

会計名	予算額
水道事業	
収益的収入	5億1,566万円
収益的支出	5億226万円
資本的収入	1億4,781万円
資本的支出	3億4,970万円
下水道事業	
収益的収入	10億1,882万円
収益的支出	9億3,681万円
資本的収入	6億659万円
資本的支出	9億9,512万円

■地域情報伝達無線システム「でんたつくん」のイメージ



3億 4,959 万円

安全安心なまちづくりを行うため、緊急時の情報伝達をスムーズにし、防災・地域情報などを各世帯が無線を使って受信できるシステムの導入を引き続き進めます。

平成 29 年度は、各世帯への戸別受信機の設置を計画的に行います。平成 31 年度までに全世帯に配布する予定です。

安心
地域情報伝達無線システム
「でんたつくん」の整備

町の将来像の
実現に向けての

平成 29 年度の主な取り組みを紹介



安心 定住促進対策

4,396 万円

定住奨励金や中古住宅購入補助などの制度を一部見直し、継続して取り組みます。また、町外への移住・定住イベントで情報を発信し、定住人口増加の取り組みを進めます。



輝き 観光の推進

5,617 万円

岡垣町観光協会と連携し「観光ステーション北斗七星」を拠点に、町の魅力を生かしたイベントの展開や観光情報の発信、観光ツアーや観光客の誘致などを行い、交流人口の増加を図ります。



輝き 森林保全対策

1,217 万円

三里松原を守る取り組みとして、松の植樹や保全などを継続して行います。森林の保全は、戸切地域内の町有林の整備や金毘羅山の維持管理、森林保全団体への支援を進めます。

各取り組みが、第5次総合計画の「まちの将来像」のどの分野に当てはまるかを、右のアイコンで示しています。

輝き 輝き

安心 安全安心

心の豊かさ 心の豊かさ

計画の推進 計画の推進



安 コミュニティバスの
安心 運行など

6,557万円

コミュニティバス路線の再編として、JR海老津駅南側広場への乗り入れを含む路線の見直しを3月に行いました。今後も公共交通の維持に努めます。



1億329万円

定住人口の増加と活力あるまちづくりに向け、JR海老津駅南側開発区域のうち、先行して開発することを想定していたJR鹿兒島本線北側から旧国道3号までの区域で、民間事業者が行う優良な宅地開発に対して奨励金を交付します。



民間事業者による
宅地開発の促進

今できること。今しかできないこと。
今しなければならぬことを見極め
着実に取り組みを進めます。



民間保育所
施設整備の支援

6,613万円

施設の老朽化により、平成28年度から整備が進められている岡垣東部保育所の建て替えを補助し、保育環境の整備を図ります。完成予定は平成29年秋。入所定員が拡大される予定です。



安 認知症予防の推進
安心

570万円

認知症地域支援推進員と初期集中支援チームを新たに設置し、認知症の相談体制拡充と初期対応の充実を図ります。また、認知症カフェへの助成などに取り組みます。

そのほかの取り組み

輝き

- 環境啓発・人材育成事業
171 万円
- 地下水ブランド化の研究
1,000 万円
- ため池・農業用水路の整備
2,353 万円
- 漁業の振興
451 万円
- 企業誘致の推進
658 万円
など

安心

- 道路環境の整備
2億 1,434 万円
- 空き家対策
548 万円
- 自立支援サービスの実施
5億 4,971 万円
- 介護保険事業の実施
6億 808 万円
など

心の豊かさ

- こども未来館の運営
3,170 万円
- 小中学校の施設整備
8,838 万円
- 岡垣サンリーアイの運営
2億 8,821 万円
- 公民館講座の実施
495 万円
など

計画の推進

- コミュニティ活動の推進
2,620 万円
- ボランティアセンターの運営
744 万円
- 行政改革の推進
160 万円
など



子ども医療費などの支援

1億 4,338 万円

通院医療費の助成を中学3年生まで拡大し、子育て世帯の医療費の負担軽減を図ります。また、1歳～中学3年生が受ける季節性インフルエンザの予防接種にかかる費用を一部助成し、発症や重症化の抑制を図ります。



学童保育所の管理運営

6,057 万円

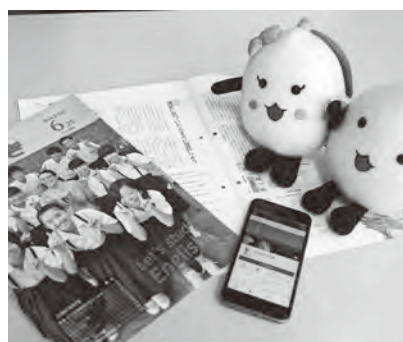
4月1日に新たに「山田第三学童保育所」を開設し、受入児童数を拡大しました。今後も各学童保育所で児童の健全な育成に向けた取り組みを進めます。



英語教育改革の推進

1,351 万円

外国語指導助手による授業を中学校、小学校高学年に行います。また、英語教育アドバイザーの安河内哲也さんの助言を受け「岡垣町英語教育改革イニシアティブ2016」を着実に進めます。



広報広聴活動の推進

1,461 万円

広報おかがきをはじめ、ホームページや SNS、イメージキャラクターなどさまざまな媒体を活用し、町の情報や魅力を発信します。また、平成 29 年度は、町勢要覧とあわせ、町の PR 動画を作成します。

主な問い合わせ先

町役場・教育委員会

☎ 282-1211

情報プラザ人の駅

☎ 281-2005

こども未来館

☎ 281-5501

東部公民館

☎ 282-0035

中央公民館

☎ 282-0162

西部公民館

☎ 281-5006

地域交流センター

(ボランティアセンター)

☎ 282-5767

文化財展示室

☎ 282-6118

観光ステーション北斗七星

(岡垣町観光協会)

☎ 281-5050

岡垣サンリーアイ

☎ 282-1515

社会福祉協議会

☎ 283-2940

シルバー人材センター

☎ 282-4688

ゴールデンウィークを迎える前に確認しておきましょう

連休中の医療・公共サービス

ごみ

4月29日(土・祝)、5月3日(水)~5日(金)のごみ収集の振替日などは、下の表のとおりです。また、遠賀・中間リレーセンターへの持ち込みはできません。



とき	種類	振替日など
4月29日(土・祝)	燃えるごみ	収集なし
	燃えるごみ	通常どおり収集
5月3日(水・祝)	ビン・カン	収集なし
	粗大ごみ	5月10日(水)に振り替え
5月4日(木・祝)	燃えないごみ	5月11日(木)に振り替え
	粗大ごみ	5月11日(木)に振り替え
5月5日(金・祝)	燃えるごみ	収集なし

問い合わせ 住民環境課へ

歯科急患診療

5月3日(水)~5日(金)は、次の歯科医院で急患を受け付けます。受診するときは、各医院に必ず問い合わせてください。

診療日	ところ	電話番号
5月3日(水・祝)	ももぞの歯科クリニック(中間市)	246-2070
5月4日(木・祝)	永井歯科医院(芦屋町)	222-2828
5月5日(金・祝)	藤井歯科医院(中間市)	244-7155

診療時間 すべて午前10時~午後5時

問い合わせ 健康づくり課へ

そのほかの急患診療

18ページの「休日・夜間の救急医療」をご覧ください。

問い合わせ 健康づくり課へ



公共施設

岡垣サンリーアイ、地域交流センター、情報プラザ人の駅、観光ステーション北斗七星は、毎週水曜日が休館日ですが、5月3日(水・祝)は開館し、5月8日(月)に休館します。

問い合わせ 各施設へ

ちやいるど・はーと幼保園

開園日	月~土曜日(祝も開園)※土・祝日は要事前予約
保育時間	8:00~18:00 ※延長保育相談可
保育内容	【特別保育事業】☆育成保育 ☆地域交流 ☆病児病後児保育(看護師による個別保育)など
育成保育	月:英語教室 火:体操教室 水:絵画教室 木:数と文字の教室 金:音楽教室
保育料金	☆年齢別の保育料を設定(傷害保険料・給食代含) ☆兄弟でご入園の場合は、保育料の軽減制度有 ※岡垣町の方は、町より保育料の補助制度あり



園児募集中

※随時、見学できます。



保育目標

- 一人ひとりを大切にする保育
- 家庭的な保育
- 不思議を感じる力を育てる保育



【所在地】岡垣町大字手野 498 番地の 2
【お問合せ先】TEL 093-281-3181
ホームページ [ちやいるど・はーと幼保園](#)

岡垣町広告掲載要綱に基づき掲載しています。

連載
はじまる
コンビニ交付

各種証明書のコンビニ交付が はじまります

マイナンバーカードがあれば便利に

平成30年3月1日から、マイナンバーカードを利用し、全国のコンビニエンスストアで住民票の写しや印鑑登録証明書などが取得できるサービスが始まります。

問い合わせ 住民環境課へ



**全国のコンビニで導入
買い物ついでに取得できます**

対象店舗 セブンイレブン、ローソン、ファミリーマート、ミニストップ、サークルKサンクスなど
※マルチコピー機を設置している店舗に限る
利用できる時間 午前6時30分～午後11時※年末年始を除く
必要なもの 利用者証明用電子証明書が格納されたマイナンバーカード
取得できる証明書 住民票の写しや印鑑登録証明書、各種税証明書など

**早めに申し込みましょう
マイナンバーカード**

マイナンバーカードは、次のいずれかの方法で申し込んでください。
○役場窓口⇨マイナンバーの通知

カードに同封されていた申込書と必要書類を住民環境課に提出
○郵送⇨顔写真を貼った申込書に必要事項を記入し、通知カードに同封されていた返信用封筒に入れ、最寄りの郵便ポストへ

○インターネット⇨マイナンバーカードのオンライン申請ページで必要事項を入力し、顔写真データを添付して送信
※申込書がないときは住民環境課に問い合わせ

**自動交付機での証明書発行は
来年5月に終了します**

現在、町内4カ所に設置している自動交付機は、コンビニ交付の開始後、平成30年5月末にサービスを終了します。なお、タウンカードは、窓口で印鑑登録証明書を取得するときの登録証として引き続き利用します。

求む、あなたの知識と経験

岡垣町正規職員募集

対象 次のすべてに当てはまる人

- 昭和36年4月2日以降に生まれ、主任介護支援専門員の資格を持つ
- 平成24年4月1日～平成29年3月31日に民間企業などで主任介護支援専門員としての経験が1年以上ある

職種 主任介護支援専門員

勤務時間 週38時間45分

定員 1人

給料月額 前歴加算があるため個人差あり

例) 30歳 224,500円、40歳 286,000円など
※詳しくは役場総合案内、企画政策室、情報プラザ人の駅、町公式ホームページにある募集案内を見てください

【1次試験】

とき・ところ 5月14日(日)、岡垣町役場

申し込み 4月28日(金)までに役場総合案内、企画政策室、情報プラザ人の駅、町公式ホームページにある申込書を同室に提出

問い合わせ 同室へ



海老津バスのりば横

不動産のご相談大募集!

無料査定

家・土地のお探し

空き家の管理

リフォームのご相談

相続のご相談

お部屋探し

現金買取も致します!

株式会社岡垣地建

メール info@okagaki-c.com

☎ 093-282-0033

岡垣町中央台3-1-1

http://www.okagaki-c.com



宅地建物取引士
三角 貴彦

広告内容に関しては、広告主に直接お問い合わせください。

通院費負担の助成を 中学生まで拡大

10月1日(日)から中学生の通院にかかる窓口負担を子ども医療の助成対象に加えます。詳しくは、7月中旬に送付する案内を確認してください。また、小学生の通院にかかる医療費の自己負担額も変わります。

問い合わせ 健康づくり課へ

通院の窓口負担は小・中学生ともに1,200円に

中学生が通院したときに支払う医療費の窓口負担額は、1医療機関ごとに月1,200円までとなり

ます。また、入院費用や薬局で支払う費用は無料です。

なお、子育て世帯への医療費負担の助成を今後も長く続けていくために、小学生が通院したときの窓口負担限度額を、中学生と同額の1,200円までとします。

**7月中旬に申込書を送付します
申し込みを忘れずに**

通院費の助成を受けるためには、申し込みが必要です。忘れずに申し込んでください。
対象 中学生の子どもがいる世帯※認定には所得制限などの要件あり

申し込み 7月中旬に対象世帯に送付する申込書を健康づくり課に提出※1月2日以降に岡垣町に転入した世帯は、平成29年度(平成28年分)の扶養人数や控除額が分かる所得額証明書を取得し、申込書に添付して提出

自己負担額を確認してください		
小学校就学前		入院・通院ともになし
小学生	通院	月1,200円まで
	入院	なし
中学生	通院	月1,200円まで
	入院	なし

※1医療機関ごとの金額。薬局は無料

認知症カフェ はじまりました

認知症カフェは、物忘れが心配な人やその家族・地域の人などが気軽に集う場です。4月から町内2カ所で認知症カフェが誕生しました。参加は申し込み不要。専門職への相談もできます。ぜひ参加してください。

【オレンジほっとカフェ～つながる～】

とき 毎月第1日曜日午後1時30分～4時
ところ 高倉苑(公園通り1-7-1)
費用 100円※飲食代

問い合わせ 同施設 ☎ 282-5167 へ
【あゆみの里オレンジカフェ～よりあい処～】
とき 毎月第3日曜日午後1時～3時30分
ところ あゆみの里(鍋田2-1-6)

費用 100円※飲食代

問い合わせ 同施設 ☎ 281-2223 へ

認知症カフェを運営する団体・個人を支援します

町内で認知症カフェを運営する団体・個人を支援する取り組みが始まりました。要件など詳しくは、町公式ホームページを見てください。

問い合わせ 福祉課へ

■ 各種健康保険・交通事故取扱い ■ 予約優先制の為お電話下さい **TEL 093-981-6929**

あおい整骨院 休診日 火曜・日曜午後・祝日

診療時間	月	火	水	木	金	土	日	祝
午前 8:30-13:00	●	休	●	●	●	●	●	休
午後 16:00-20:30	●	休	●	●	●	● 完全予約	休	休

柔道整復師 佐藤 吉徳
住所 岡垣町中央台5-2-1
(海老津の鳥居の近くです)

■ 体の痛み・スポーツ障害・交通事故による痛みお気軽にご相談下さい ■ **駐車場 4台完備**

岡垣町広告掲載要綱に基づき掲載しています。



岡垣っ子育て支援事業補助金

子育てを支援する団体を応援します

親子がコミュニケーションをとるための音楽会や子育て支援情報を得るための講演会など、子どもを健全に育てるための活動を支援する補助金です。

新たな取り組みを考えている団体や企業の皆さんの申し込みを待っています。

対象 町内で新たに子育て支援のためのボランティア活動を始める町内の団体や企業

補助額 活動に必要な補助対象経費の2分の1以内

※事業規模ごとに上限額あり

申し込み

平成30年2月28日(水)までにこども未来課にある申込書を同場所へ提出

問い合わせ 同課へ



▲親子で楽しめる催しなどを行っている「子育てサークルわらしっこ」

提出した口座に振り込まれる。申し込みは、6月上旬から申込書に記載した口座に振り込まれる。



▲対象者に郵送する封筒（紫色）

平成28年度臨時福祉給付金の対象者に給付します。対象 次のすべてに当てはまる人 ○平成28年度臨時福祉給付金の対象者である ○平成28年1月1日時点で住民票が岡垣町にある ○平成28年度分の住民税が課税されていない ○自身を扶養している人が住民税を課税されていない ○生活保護を受給していない 支給額 対象者1人につき1万5千円 申し込み 税務課から対象世帯に届く「町県民税(平成28年度)に関するお知らせ」に同封する申込書を福祉課に郵送または提出 支給方法 申し込みの時期に応じて、6月上旬から申込書に記載した口座に振り込まれる。

4月中旬に対象世帯に 申込書が届きます

臨時福祉給付金(経済対策分)

4月17日(月)~7月18日(火)に 忘れずに申し込んでください。

役場の職員などをかたった詐欺などに注意

市町村や厚生労働省などは、次のことは行いません。

- ATM(銀行・コンビニなどの現金自動預払機)の操作をお願いする
○給付金を支給するための手数料などの振り込みをお願いする



申込み※口座がないときは、町が指定する日・場所で受け取り 問い合わせ 岡垣町臨時福祉給付金専用ダイヤル ☎090-1253617013または福祉課へ



平成29年度スタート

今年も子ども達と共に頑張ります。どうぞよろしくお祈りします

体験入園 5月より始めます!!



岡垣中央幼稚園

093-282-0247

http://www.okagakichuoyoutien.com



岡垣第一幼稚園

093-282-0235

http://www.okagaki-daiichi.com

体験入園とは・・・

幼稚園ってどんなところか 体験するための保育コースです! 幼稚園のお友達といっばい遊んで 少しずつ幼稚園のルールを覚えます!!



日程・内容等 各幼稚園までお電話を・・・

広告内容に関しては、広告主に直接お問い合わせください。

高齢者の交通安全を サポートします

高齢者の自動車運転による交通事故を防ぐため、運転免許証を自主的に返納した65歳以上の人などへの支援を行います。



公共交通機関の乗車券 などを交付します

対象 次のすべてに当てはまる人

- 岡垣町に住民票がある
- 運転免許証を警察署または自動車運転免許試験場に自主返納した※運転免許証の有効期限が切れている人や返納して6カ月以上経過している人は対象外
- 自主返納時に満65歳以上または若年性認知症の診断を受けている

支援内容 次のいずれか

- 西鉄バスICカード(1万5千円分)
 - コミュニティバス回数券(2200円分×7セット)
 - タクシー初乗り利用券(24回分)
- 運転免許証を返納してから
申し込んでください**

申し込み 県内の警察署または自動車運転免許試験場で運転免許証の自主返納手続きを行った後に、

次のものを持って福祉課へ
【必要なもの】

- ①運転免許の取消通知書
 - ②取り消しとなった運転免許証
 - ③認知症の診断がわかる書類の写し(64歳以下の人のみ)
- ※①②は、運転免許証返納時に、警察署または自動車運転免許試験場の窓口に出して受け取ってください

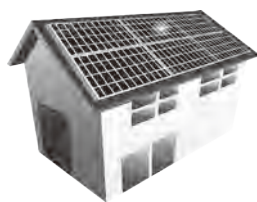
道路交通法が 改正されました

3月12日から、高齢の運転者が免許を更新するときに行われる認知機能検査や講習などの内容が変更されました。詳しくは、福岡県警察ホームページで確認するか県内の各警察署に問い合わせてください。

問い合わせ 支援のことは福祉課へ、運転免許証自主返納などのことは折尾警察署交通第一課 ☎69110110へ

太陽光発電システムや家庭用燃料電池システムを設置した人へ 地球にやさしい取り組みを支援します

二酸化炭素の排出量を減らし地球温暖化を防止するため、次のものを新たに設置した人に、費用の一部を補助します。



対象や申込方法など詳しくは町公式ホームページで確認するか、問い合わせ

ください。

【内容・補助金額】

- 住宅用太陽光発電システム(10キロワット未満)
=1キロワット当たり2万円※上限8万円
- 家庭用燃料電池システム(エネファーム)
=一律10万円

問い合わせ 住民環境課へ



家を売る 大切な財産を安心して売却したい、 土地を売る 信頼できる業者に任せたい、

そんな思いにお答えします！吉田住建なら売却まで一括でサポート！

「室内外の片付け・処分」、相続した家の「遺品整理」、古家の「解体」など

吉田住建は地元岡垣にて開業40年、地域に根ざした豊富な経験と情報力で「不動産の無料査定」、「不動産なんでも無料相談」を行っています。スタッフ全員が宅地建物取引士の資格を持った、安心の地元の不動産業者です。どうぞお気軽にご相談ください(*^^*)

吉田住建 ☎ 283-2042 岡垣町海老津駅前 12-8 [http://yoshida-jyukuken.com]

岡垣町広告掲載要綱に基づき掲載しています。

4月から町役場は新体制になりました

職員の異動をお知らせします

昇格・人事異動（4月1日付） ※（ ）内は前所属
<昇格>

【課長級】○神屋智行 ども未来課長（総務課課長補佐兼財政係長）○廣渡要介 地域づくり課課長補佐兼コミュニティ係長（議会事務局議会事務局係長）○松山佳宣 福祉課課長補佐兼高齢者支援係長（福祉課高齢者支援係長）○秦啓産業振興課課長補佐兼農林水産振興係長（産業振興課農林水産振興係長）

【係長級】○中村光良 総務課財政係長（企画政策室統括主査）○柴田智昭 産業振興課統括主査（産業振興課）○中山愛 産業振興課統括主査（産業振興課）○矢野智雄 都市建設課統括主査（都市建設課）

<異動>

【課長級】○川原政人 企画政策室長（総務課長）○高山昌文 総務課長（教育総務課長）○川原義仁 教育総務課長（ども未来課長）○石田信幸 上下水道課課長補佐兼上水道工務係長（産業振興課課長補佐兼農林水産工務係長）○橋田敏明 都市建設課課長補佐兼都市計画係長（都市建設課課長補佐）○秋武重成 産業振興課課長補佐兼農林水産工務係長（上下水道課課長補佐兼上水道工務係長）○倉田幸子 総務課課長補佐兼契約用地管財係長（生涯学習課課長補佐兼社会教育係長）

【係長級】○大貝文律 都市建設課建築住宅係長（都市建設課都市計画係長）○岩崎純治 地域づくり課人権・男女共同参画係長（総務課契約用地管財係長）○神屋聖子 議会事務局議会事務局係長（地域づくり課コミュニティ係長）○柴田達也 ども未来課子育て支援係長兼少子化対策係長（ども未来課子育て支援係長）○山形英之 生涯学習課社会教育係長（都市建設課建築住宅係長）○廣渡みどり 企画政策室統括主査（産業振興課統括主査）

【係員】○橋田清美 生涯学習課（地域づくり課）○藤岡健治 税務課（福岡県介護保険広域連合遠賀支部）○吉國直子 ども未来課（教育総務課）○福澤由記子 住民環境課（ども未来課）○大村裕子 教育総務課（ども未来課）○三並裕紀 産業振興課（生涯学習課）○平田一彦 広報情報課（企画政策室）○篠原要 ども未来課（広報情報課）○松丸陽介 企画政策室（税務課）○本田聖晃 福岡県介護保険広域連合本部（税務課）○宮田剛考 上下水道課（都市建設課）○瀬口雅義 都市建設課（上下水道課）○福井竜之介 企画政策室（福祉課）○法安敦子 税務課（教育総務課）○松本安津子 ども未来課（企画政策室）○津上幸子 福祉課（健康づくり課）

新規採用

○川野亜希子 教育総務課 ○戸川翔 都市建設課 ○白木貴士 都市建設課

再任用

○井上潔 上下水道課 ○旗生公典 生涯学習課 ○秋武光男 生涯学習課 ○広渡英一 岡垣町観光協会 ○鳥谷幹二 地域づくり課地域交流センター長 ○藤岡賢 上下水道課 ○田中正治 総務課 ○吉田朝雄 生涯学習課 ○長畑哲也 税務課 ○長畑重弘 教育総務課 ○俵口賢一 住民環境課 ○早川友季子 教育総務課 ○花田敏治 福祉課

退職

（3月31日付）
 ○花田敏治（地域づくり課課長補佐兼人権・男女共同参画係長）○早川友季子（教育総務課）

問い合わせ 企画政策室へ

わかば整骨院

首・肩・腰にお悩みのある方、交通事故に遭われて後遺症をお持ちの方、是非『わかば整骨院』へお越し下さい。当院はご利用者様とのふれあいを大切にする岡垣町の整骨院です。

受付時間	月	火	水	木	金	土	日・祝
9:00～12:00	○	○	○	○	○	○	9時
14:30～20:00	○	○	○	○	○	○	15時



☎093-863-5270

☎093-701-8170

野間本院：野間2丁目16-3

中央台院：中央台4丁目1-8

広告内容に関しては、広告主に直接お問い合わせください。

精神に障害がある人の西鉄バス・電車運賃 4月1日から割引開始

西鉄グループが、西鉄バス・電車の運賃割引を始めました。精神障害者保健福祉手帳にある等級などで対象が変わります。

【現金・普通乗車券・回数乗車券で利用するとき】

- 1級=バス・鉄道ともに本人と介護者
- 2・3級=バス・鉄道ともに本人のみ

【定期乗車券で利用するとき】

交通機関	料金種別	1級		2・3級	
		本人	介護者	本人	介護者
バス	大人	●	▲	●	
	小児		▲		▲
鉄道	大人	●	▲		
	小児		▲		▲

※●が対象となる人。▲は通勤のみ対象

【すべて】

割引率 5割

問い合わせ 西鉄お客様センター ☎ 0570-00-1010 へ

スポーツをするきっかけづくりや健康維持に リフレッシュ体操教室(前期) 受講生を募集します



【火曜日コース】
とき 5～10月の火曜日(全19回)
ところ 西部公民館

定員 30人程度※初心者優先。
応募多数のときは抽選

費用 5千円

【土曜日コース】

とき 5～10月の土曜日(全11回)

ところ 中央公民館

定員 40人程度※初心者優先。

応募多数のときは抽選

費用 3千円

【ともに】

対象 町内に住む20歳以上の人
時間 午前10時から1時間30分程度

内容 ポール体操、ストレッチ・リズム体操など

申し込み 4月20日(木)までに生涯学習課・東部・中央・西部公民館にある申込書を同場所に提出
問い合わせ 中央公民館へ

主な議案をお知らせします

3月議会を終えて

●平成28年度の一般会計予算を補正(第6号補正)

補正前	99億6,895万7,000円
補正額(第6号)	6億1,430万8,000円
補正後	105億8,326万5,000円

国の補正予算などの補助採択に伴う臨時福祉給付金や学校・農業施設の整備、地域情報伝達無線シ

テム「でんたつくん」の整備に必要な経費を補正しました。また、一部事務組合の負担金や障害者の自立支援サービス給付など、各事務事業の執行見込額を踏まえた補正予算が可決されました。

●そのほか

町長・副町長・教育長の給与などの支給割合引き下げ期間を延長する条例や地域情報伝達無線システム「でんたつくん」の整備に関する条例、学童保育所の指定管理者を指定する議案などが可決されました。

問い合わせ 総務課へ

6月1日現在で工業統計調査を行います。これは、国が中小企業や地域振興の実態を把握し、今後の取り組みに生かすための重要な

製造事業所の皆さんへ 工業統計調査に協力を

問い合わせ 小倉税務署酒類指導官部門 ☎ 583-1331 へ

4月は未成年者飲酒防止強調月間です。未成年者の飲酒は法律で禁止されています。健康面でのさまざまなリスクが高くなるため、未成年者は飲まないこと、未成年者には飲ませないことを徹底しましょう。

お酒は20歳になってから

問い合わせ 日本赤十字社東日本大震災義援金担当 ☎ 03-3438-1311 へ

義援金の受付期間は平成30年3月31日(土)までです。皆さんから寄せられた義援金は、岩手県、宮城県、福島県、茨城県に送金されます。申込方法など詳しくは、日本赤十字社ホームページ(http://www.jrc.or.jp/contribute/help/_27331/)を見てください。

お知らせ

東日本大震災義援金の 受付期間を延長します

調査です。

5月中旬から調査員証を持った調査員が伺います。調査への協力をお願いします。

対象 4人以上の従業員がいるすべての製造事業所
問い合わせ 産業振興課へ

きれいなケシの花にご用心



ケシには大麻やあへん系麻薬の原料になるものがあり、種類によっては無許可の栽培や所持が法律で禁止されています。次のようなケシを見つけたときは、保健福祉環境事務所または警察に連絡してください。

また、自分が所有・管理する土地に生えているときは、すぐに処分してください。

【禁止されているケシの特徴】

- 草丈が大きく1メートル以上になる
 - 全体が白っぽい緑色をしていて毛がない
 - 茎を抱きこむように葉が生えている
 - 葉が大きくだ円形で、まわりの切れ込みが浅い など
- 問い合わせ** 県宗像・遠賀保健福祉環境事務所 ☎0940-13612045へ

募集

地域に生かそう
 豊かな知識と経験を

シルバー人材センターの会員を募集します。興味がある人は、説明会に参加してください。

対象 町内に住む60歳以上の人
【説明会】

とき 4月19日、5月17日、6月21日すべて水曜日午後1時30分から※参加はいずれか1日
 ところ いこいの里
問い合わせ 同センターへ

自衛官を目指す若者を募集します

陸上・海上・航空自衛隊の幹部候補生を募集します。定員など詳しくは問い合わせてください。



【一般幹部候補生(大卒程度試験)】
対象 平成30年4月1日現在20歳で大学を卒業した(見込みを含む)または22歳で大学院の修士課程を修了した人

【一般幹部候補生(院卒者試験)】
対象 平成30年4月1日現在27歳で大学院の修士課程を修了した人

【歯科幹部候補生】

対象 平成30年4月1日現在20歳で大学の歯学課程を修めて

卒業した(見込みを含む)人
【薬学幹部候補生】

対象 平成30年4月1日現在20歳で次のいずれかに当てはまる人

○大学の6年制の薬学課程を修めて卒業した(見込みを含む)

○大学の4年制の薬学課程を修めて卒業し、大学院の薬学修士または博士課程を修了した

【すべて】

一次試験日 5月13日(土)
 申し込み・問い合わせ 5月5日(金・祝)までに自衛隊福岡地方協力本部若屋地域事務所 ☎22310981へ※申込受付後、担当者が自宅を訪問

ポリテクセンター福岡の職業訓練生を募集します

対象 公共職業安定所に求職を申し込み、受講指示または推薦をもらえる人

募集科・定員

- ①住宅リフォーム技術科 20人
- ②企業実習付若年住宅リフォーム技術科 3人
- ③電気設備技術科 20人
- ④企業実習付若年電気設備技術科 10人
- ⑤導入訓練 14人

訓練期間 ①④ 6月1日(木)～11月27日(月)、⑤ 6月1日(木)～12月27日(水)

試験日 5月16日(火)

試験内容 筆記試験・面接
申し込み 5月9日(火)までにハローワーク八幡へ

問い合わせ ポリテクセンター福岡 ☎641-6909へ

自分の世界を広げよう 「夏休み海外研修交流事業」

対象 小学3年生～高校3年生
とき 7月26日(水)～8月16日(水)のうち8～18日間

ところ 英国、オーストラリア、カナダ、サイパン、シンガポール、フィジー、フィリピン
定員 各国10～20人
費用 24万8千円～63万8千円
 ※対象、とき、定員は訪問国により異なります

申し込み・問い合わせ 国際青年研修協会 ☎03-6417-9721へ

講座

看護職再チャレンジ講習会(基礎コース)

対象 看護師免許を持ち再び看護技術を習得したい人

とき 6月13日(火)・22日(木)・30日(金)、7月5日(水)(全4回)
ところ ナースプラザ福岡など
定員 40人

申し込み・問い合わせ 5月15日(月)までに福岡県ナースプラザ ☎092-631-1221へ

**情報プラザ人の駅
パソコン研修**

「タブレット初級講座」

対象 町内に住むまたは勤務しているタブレット初心者

とき 5月16日・23日・30日、6月6日・13日・20日・27日、7月4日すべて火曜日(全8回)午後4時～6時

ところ 情報プラザ人の駅

内容 タブレットの使用方法や機能を学ぶ

定員 20人※応募多数のときは抽選

費用 2400円※教材費など

申し込み 5月2日(火)までに情報プラザ人の駅にある申込書を同場所に提出

問い合わせ 同プラザへ

ITボランティア岡垣のパソコン初心者講座

「ワード入門講座」

対象 町内に住むまたは勤務している人

とき 5月5日・12日・19日・26日すべて金曜日(全4回)午前9時30分～正午

ところ 情報プラザ人の駅

内容 文字の入力や装飾などワードの基本操作を学ぶ

定員 18人※応募多数のときは



抽選

費用 500円※教材費など

申し込み 4月25日(火)までに情報プラザ人の駅にある申込書を同場所に提出

問い合わせ ITボランティア岡垣 ☎090-7984-3180へ

**脳の若返りを体験しよう！
脳若トレーニング教室**

認知症予防に短期記憶のトレーニングやiPadを使ったゲームなどをして、楽しく脳を鍛えましょう。

対象 町内に住み、要介護認定を受けていない65歳以上で、最近物忘れが気になる人や教室に興味がある人※過去に教室に参加した人は除く

とき 5月12日～7月28日の毎週金曜日(全12回)午前10時～11時30分

ところ 中央公民館

定員 30人※先着順

費用 無料

申し込み・問い合わせ 4月17日(月)～21日(金)に福祉課へ

普通救命講習会

毎月2回行っています。もしものときに備え、基礎知識を身につけましょう。

対象 中学生以上

とき 毎月第3木・日曜日※10月は第3木曜日、第2日曜日

ところ 遠賀郡消防本部

内容 訓練人形を使って心肺蘇生法やAEDの使用法、止血法、食べ物などを喉に詰めたときの対処法などを学ぶ

定員 各5～50人※先着順

費用 無料

申し込み 各講習日の3週間前までに同消防本部警防課 ☎293-8124へ



**ひとり親家庭のための
介護事務講習会**

対象 県内(福岡市、北九州市を除く)に住むひとり親家庭の保護者または以前に母子家庭だった女性で、就職や転職を希望している人

とき 6月13日(火)～29日(木)の火・木曜日(全6回)午前9時30分～午後3時30分

ところ 水巻町役場※託児あり(要予約)

定員 12人※書類選考あり。応募多数のときは中止

費用 5千円

申し込み 5月26日(金)までにこども未来課または県母子寡婦福祉連合会ホームページにある申込書を〒820-0004 飯塚市新立岩

催し

おかがきを楽しく歩こう

保健推進員会(楽健会)が作成した「おかがき楽しく歩こうマップ」を使ったウォーキング会を催します。今回は「プロムナードやはぎコース」を散策します。



ウォーキングスタンプラリー対象事業

とき 5月12日(金)午前9時30分

から※雨天中止

集合場所 東部公民館

持ってくるもの 飲み物、タオル、おかがき楽しく歩こうマップ※初めて参加する人には当日配布

費用 無料

健康長寿同好会

5月の日程をお知らせ

とき・ところ
○東部公民館 5月4日(木・祝)

気軽に利用してください まちの相談窓口

電話相談

- ふくおか自殺予防ホットライン
☎ 092-592-0783 へ (24時間受付)
- 子どもホットライン 24
☎ 0949-24-3344 へ (24時間受付)
- 教育電話相談
と き 月～金曜日 8:30～17:15
☎ 282-4884 へ

窓口相談

- 補聴器相談
と き 第1・3月曜日 13:00～15:00
第2・4月曜日 13:00～14:00
ところ 岡垣町役場
☎ 282-1211 (福祉課) へ
- 行政相談
と き 5月12日(金) 13:30～16:00
ところ いこいの里
☎ 282-1211 (総務課) へ
- 総合福祉相談 (福祉 110 番)
と き 5月9日・23日ともに火曜日
10:00～12:00

ところ いこいの里

☎ 283-2940 (社会福祉協議会) へ

■心配ごと相談

と き 5月19日(金) 14:00～16:00

ところ 東部公民館

☎ 283-2940 (社会福祉協議会) へ

■法律相談※要予約

と き 5月12日(金) 13:30～16:30

ところ いこいの里

☎ 283-2940 (社会福祉協議会) へ

電話・窓口相談

■高齢者・障害者相談

と き 24時間受付

ところ

①岡垣町高齢者・障害者相談センター

☎ 282-5167 へ

②岡垣町東部高齢者・障害者相談センター

☎ 282-5103 へ

■消費生活相談

と き 月～金曜日 8:30～17:15

※専門員による相談は月～金曜日

10:00～12:00、13:00～17:00

☎ 282-1211 (地域づくり課) へ

- 6日(土)・13日(土)・24日(水)・27日(土)・31日(水)
- 中央公民館 5月11日(木)・25日(木)・30日(火)
- 西部公民館 5月10日(水)・17日(水)・26日(金)
- ※すべて午後2時～3時20分
- 問い合わせ 福祉課 へ
- 春だー登山だー城山だー！
城山まつり
- 城山の山開きです。
山頂で先着500人に
記念品を配ります。
とき・ところ 4月29日(土・祝)
- 安全祈願祭 午前10時から、城山山頂※雨天時は福岡教育大学側登山口
- ぜんざい会 午前11時から、同大学側登山口



- 問い合わせ 城山を守る会(江頭) ☎ 090-8624-0310 へ
- 看護の心をみんなの心に
看護の日のつどい
- と き 5月13日(土)
午前10時～午後3時
- ところ・内容
- J.R.博多シティ (福岡市博多区) へ
- まちの保健室(健康相談、骨密度・血管年齢などの測定)、看護師になるための進路相談、女性のからだの相談、AEDと救急蘇生の実演など
- ナースプラザ福岡(福岡市東区) へ
- 費用 無料
- 問い合わせ 福岡県ナースセンター ☎ 092-631-1221 へ



相談

ひとり親家庭の悩み
まずは相談してください

【就職相談】

対象 ひとり親家庭で児童扶養手当を受給している人

とき・ところ

○平日 午前9時～午後5時、岡垣町役場※要予約

○日曜日 午前9時～午後4時、クローバープラザ(春日市)※要予約

申し込み ひとり親サポートセンター ☎ 0948-21-0390 へ

【養育費の電話相談】

対象 ひとり親家庭または離婚協議中の人

とき 平日午前9時～午後4時

相談電話 0948-21-0390
【ともこ】

問い合わせ 同センターへ

保育現場から離れている
保育士の就職を支援します

保育資格を持つ
コーディネーター

が、働き方の相談
を受け、就職先探
しを手伝います。

対象 保育現場から離れている
保育士

とき 毎週月～金曜日 午前9時
～午後5時

ところ 保育士就職支援センター
(春日市)

費用 無料

問い合わせ 同センター ☎ 092-582-7955 へ



岡垣町健康づくり10カ条 第1条

毎年1回は健診・検診を受け 自分の健康をチェックしよう

自覚症状が無いと、自分は健康であると思いがちですが、体の中の状態は検査をしてみないと分かりません。年に1回は健診で自分の健康状態をチェックしましょう。

病気の原因は血管の傷み

日本人の死因の上位に、脳梗塞や脳出血、くも膜下出血などの脳の病気と心筋梗塞などの心臓の病気があります。これらの病気は、脳や心臓の臓器そのものに異常があるわけではなく、臓器に血液を送る血管の傷みが原因で起こります。また、腎臓の血管が傷むと、慢性腎臓病や腎不全につながる場合があります。この血管の傷みの原因になるのは、動脈硬化や糖尿病、高血圧、脂質異常症などといった生活習慣病です。

「自覚症状がない」は健康？

血圧が高くても、血糖値が高くても、悪玉コレステロール値が高くても、はじめのうちは、自覚症状は全くありません。血圧が高いことで血管の内側にかかる圧が高くなり、血管の内壁を傷つけていきます。また、血糖や悪玉コレステロールが、傷ついた内壁から中

に入ると、血管の壁が厚くなり、血液の通り道を狭くします。その状態が動脈硬化です。自覚症状がないまま数年かけて次第に進行し、ある日突然心臓や脳の血管が詰まったり、血圧が上がったときに脳の血管が破れたりします。

健診を受けて自分の体を知ろう

特定健診では、身体計測や血液検査など、自分の体を数値で見ることができ（表1）。検査結果は、それまでの自分の食習慣や運動習慣などの結果です。年に1回は健診を受け、数値の変化を知ることがとても大切なことです。生活習慣病は時間をかけて進むので、自覚症状がないからといってそのままにせず、早めに生活習慣を見直したり、病院を受診したりしましょう。

健診日程などの確認を

4月1日現在で町の国民健康保険に加入している40〜74歳の人に

(表1) 健診の検査内容や項目など

検査内容	検査項目	分かること
身体測定	身長、体重、BMI(体格指数)	体の大きさ、肥満の程度
腹囲測定	腹囲	内臓脂肪の蓄積
血圧測定	血圧	血管の傷み(血管内皮障害)
血液検査	中性脂肪、HDL コレステロール、LDL コレステロール、AST(GOT)、ALT(GPT)、r-GT(r-GTP)、血糖、HbA1c	内臓脂肪の蓄積、肝機能、インスリンの働き、糖尿病
尿検査	尿潜血、尿蛋白、尿糖	腎機能、血管の変化、インスリンの働き、糖尿病
★貧血検査	赤血球、ヘマトクリット、色素(ヘモグロビン)	貧血・血栓になりやすいかどうか
★心電図		心臓病、血管の変化
★眼底検査		血管の変化

★の項目は、健診などの結果から医師の判断で行われます

は、4月中旬に特定健診の案内を送付します。そのほかの人の健診は、広報おかがき3月25日号に折り込んで配布した「健康・福祉の大切なお知らせ」を確認してください。なお、今年から50歳以上の人を対象に、胃カメラでの胃がん検診を行います。詳しくは、広報おかがき5月10日号でお知らせします。

休日・夜間の救急医療

■休日急患センター
対象 内科、小児科※小児科を受診するときは要問い合わせ
受付時間 日祝日=9:00~16:30
ところ 遠賀・中間休日急病センター
問い合わせ 同センター☎282-9919へ
■電話による問い合わせ
受付時間
○平日=18:00~22:00、
○日祝日=17:00~22:00
ところ 遠賀・中間休日急病センター
電話番号 282-9919

■小児救急医療電話相談
受付時間
○平日=19:00~翌朝7:00
○土曜日=正午~翌朝7:00
○日祝日=7:00~翌朝7:00
電話番号 #8000
■受診できる病院などを
知りたいとき
受付時間 24時間受付
ところ 遠賀郡消防本部
電話番号 293-1231

こころとからだの健康相談

■女性の健康・不妊相談※要予約
とき 5月19日(金)13:00~16:00
ところ 宗像・遠賀保健福祉環境事務所(宗像市)
☎0940-37-4070へ
■こころの健康相談※面談は要予約
とき 月~金曜日8:30~17:00
ところ 宗像・遠賀保健福祉環境事務所(宗像市)
☎0940-36-2473へ

早めに接種を受けましょう

高齢者の肺炎球菌ワクチンの予防接種

問い合わせ 健康づくり課へ

4月1日から、高齢者の肺炎球菌ワクチンの定期予防接種が受けられる対象者が変わりました。接種対象になるのは1回限りです。

対象 これまで肺炎球菌ワクチンを接種したことがなく、次のいずれかに当てはまる人

●次の表にある生年月日に当てはまる

平成30年3月31日現在の年齢	生年月日
65歳	昭和27年4月2日～昭和28年4月1日
70歳	昭和22年4月2日～昭和23年4月1日
75歳	昭和17年4月2日～昭和18年4月1日
80歳	昭和12年4月2日～昭和13年4月1日
85歳	昭和7年4月2日～昭和8年4月1日
90歳	昭和2年4月2日～昭和3年4月1日
95歳	大正11年4月2日～大正12年4月1日
100歳	大正6年4月2日～大正7年4月1日

※接種は誕生日前でも受けられます

●60～64歳で心臓、腎臓、呼吸器の機能に障害がある人やヒト免疫不全ウイルスの免疫機能に障害のある人(身体障害者手帳1級に相当する人)

接種できる期間 平成30年3月31日(土)まで

接種回数 1回

費用 2,500円※生活保護を受給している人や住民税非課税世帯の人は、次のいずれかの書類を医療機関に提示することで無料になります。書類がない人は、事前に健康づくり課に来てください。

- 生活保護証明書類(診療依頼書)
- 後期高齢者医療限度額適用・標準負担額減額認定証
- 介護保険負担限度額認定証
- 介護保険特定負担限度額認定証
- 所得段階1・2・3段階の介護保険料納入通知書

接種できる町内の医療機関※要予約

医療機関・電話番号			
いまづ内科消化器科クリニック	283-0099	高陽診療所	282-0077
いわくまハートクリニック	701-6037	こんどう胃腸科外科医院	283-0101
占部胃腸科内科医院	282-0127	柴山クリニック	282-0091
岡垣腎クリニック	982-5645	田中ひろし小児内科医院	283-1640
遠賀中間医師会おかがき病院	282-0181	ふじた医院	283-3211
加藤医院	282-0003	やまがたクリニック	281-5152
公園通りクリニック	282-0224	吉村整形外科クリニック	282-2500

ヘルシークッキング

No. 297 ～大麦の食物繊維で体の中から美しく～

大麦とひじきのハンバーグ



4人分の材料

○豚ひき肉 150g ○大麦 1/2カップ ○芽ひじき 10g ○ニンジン 40g ○玉ネギ 1/2個 ○片栗粉 大さじ1 ○油 大さじ2 ○白ワイン 大さじ1 ○プチトマト 8個 ○サニーレタス 10g ○ネギ 適量
A ○麺つゆ 50cc ○水 50cc ○片栗粉 小さじ1

作り方

- ①大きな鍋にたっぷり水を入れ、沸騰してきたら大麦を入れ、大麦が半透明になるまで15～20分ゆでる。
- ②①をざるに移し、流水でぬめりがなくなるまで洗い、よく水を切る。
- ③玉ネギ、ニンジンはみじん切りにし、油をひいて炒める。
- ④③が冷めたら、②、豚ひき肉、片栗粉、水で戻した芽ひじきを合わせて混ぜ、4等分にする。
- ⑤フライパンに油をひき、ハンバーグに焼き目が付いたら裏返し、白ワインを入れてふたをする。
- ⑥Aを合わせて火にかける。とろみがついたら火を止め、小口切りしたネギと混ぜたらハンバーグにかける。
- ⑦付け合わせ、トマトやサニーレタスで盛り付ける。

1人分の栄養価

エネルギー 193kcal、塩分 0.4g、タンパク質 9.2g、脂質 9.8g

監修 岡垣町食生活改善推進会(ヘルスメイトの会)

子育てナビ

こども未来館

イベント情報



4/21 (金) 4/28 (金) 乳幼児ひろば
ふれあひあそび

みんなで集団ゲームを楽しもう!

対象 ○4月21日(金)=よちよちコース(1歳児)
○4月28日(金)=とことこコース(2歳~入園前の子ども)

時間 10:00~11:30

4/22 (土) 折り紙クラブ
伝承の箱をつくろう



自分だけの小物入れをつくろう!

対象 誰でも可※就学前の子どもは要保護者同伴

時間 13:00~15:00

持ってくるもの 折り紙、のり、はさみ、持ち帰り用のバッグ

4/22 (土) みんなのひろば
スーパーボールをつくろう

対象 小学生以上

時間 ①10:00から②11:10から

ところ いこいの里

定員 各20人

費用 50円

持ってくるもの フェイスタオル

要予約



困ったことがあれば
声をかけてね



新1年生をサポートする
専任スタッフを配置します

新1年生の保護者の皆さん、ご入学おめでとうございます。こども未来館には、4~8月の日曜日・祝日に、新1年生をサポートをする専任スタッフが常駐します。来館したときは、新1年生であることをスタッフに伝えてください。



▲いちねんせいシール
カウンターで貼ります

問い合わせ こども未来館へ

5/12 (金) みらい館コンサート
癒やしの音楽を楽しもう!



小さなお子さん連れの人など誰でも参加できます。すてきな音楽をお届けします。

時間 10:30~11:30

ほかにも楽しいイベントが盛りだくさん!
詳しくはこども未来館または町公式ホームページにある「こどもみらいかんメール」を見てください。

- 予約は1回線で1兄弟まで受け付けできます
 - 予約開始時間は電話が混雑します
 - イベントに参加するおともだちは、始まる10分前までに集合してください
- 申し込み開始日 4月13日(木) 17:00から
申し込み・問い合わせ こども未来館 ☎281-5501へ

5月 健診・子育て支援行事

※詳しくは広報おかがき3月25日号に折り込んで配布した「健康・福祉の大切なお知らせ」を見てください
問い合わせ 健康づくり課へ

■子どもの健診 ところ いこいの里

日程	種目	受付時間
11日(木)	4カ月児健診	12:45
11日(木)	7カ月児健診	13:00
18日(木)	フッ素塗布2回目以降	12:45
18日(木)	2歳児相談(初回)	13:00
25日(木)	1歳6カ月児健診	12:45

子どもの発達相談(要予約)

子どもの心の発達に関する相談を臨床心理士が無料で受けます。

とき 5月12日(金)
13:30~16:40

ところ いこいの里

申し込み 健康づくり課へ

かるがも親子教室(要予約)

発育や発達に不安のある子どもと親を対象にした親子遊び教室です。

- 参加を希望する人は、事前に臨床心理士との面談が必要です
- 託児が必要な人は申し込みのときに伝えてください

とき 5月12日(金)
14:00~15:00

※受け付けは13:30~14:00

ところ いこいの里

申し込み
健康づくり課へ



ここにこッキング(要予約)

妊娠中~幼児期の子どもの「食」と「からだ」を、調理実習をしながらみんなで考えます。

とき 5月18日(木) 10:00~12:30

ところ 中央公民館

申し込み 健康づくり課へ

今回は
「離乳食」です

子育て相談自由広場

成長のこと、離乳食やお口のケアなど気軽に相談してください。

とき 5月9日(火) 9:30~11:00

ところ こども未来館

持ってくるもの 母子手帳・バスタオルなど

LINE@

岡垣町の役立つ情報をLINEでお届け
LINEの「公式アカウント検索」で「岡垣町」を検索または「QRコード」で友だち登録しよう



町公式
Facebook

https://www.facebook.com/okagakimachi

