

広報

2021.JULY

おかがき

7

No.1047

「私」らしい生き方がある。

CONTENTS

目次

特集 自分らしく輝ける未来へ	2
まちかど ZOOM アップ	6
お知らせ	8
(健康づくり Information 拡大版)	15 ~ 18)
町民ふれあい広場	24
子育て Navi	25
まち活のススメ	26
国際交流情報	28
新岡垣風土記	29
行事予定・施設情報	30
新型コロナウイルスワクチン接種情報	32

自分らしく輝ける未来へ

すべての人が性別にかかわらず、自らの個性や能力を發揮できる社会「男女共同参画社会」。今回の特集では、男女がともに自分らしく生きていくために必要なことを考えます。

問い合わせ 福祉課

性別にかかわらず みんなが輝ける社会

皆さんは、「男女共同参画」という言葉を知っていますか。

「参画」という単語になじみが無い人も多いかもしれません。これは、ただ単に参加するというのではなく、方針の立案や決定など「意思決定への参加」を意味しています。

「男性・女性はこうであるべき」といった先入観で生き方を制限されることなく、男女が性別にかかわらず、ともに参画し、さまざまな場面で一人一人の個性や能力を十分に發揮する……。このような社会を「男女共同参画社会」といいます。

男女共同参画は 誰のためにある？

男女共同参画は「女性のため

けのもの」と考える人もいるかもしれませんが、決してそうではありません。例えば、男性の皆さんにこのような経験はありませんか。

- 残業が多く、仕事と生活のバランスがとりにくい
- 育児休業を取得したいが、相談しづらい

性別による役割分担意識や働き方が見直されると、男性も日々の生活にメリハリが出てきます。男女共同参画は、男性・女性のどちらにとっても大切なものなのです。

よくある「思い込み」に 注意しましょう

自分自身では気付かない「もの」の見方やとらえ方の歪みや偏りを、アンコンシャス・バイアス（無意識の思い込み）といいます。アンコンシャス・バイアスは誰

— こんな思い込みはありませんか？ —



もが持っている、それ自体が周囲に悪影響を及ぼすことはありません。問題となるのは、思い込みや決めつけが日々の言動に現れたとき。その言動が、無意識のうちに相手を傷つけたり、苦しめたりしてしまうことがあります。

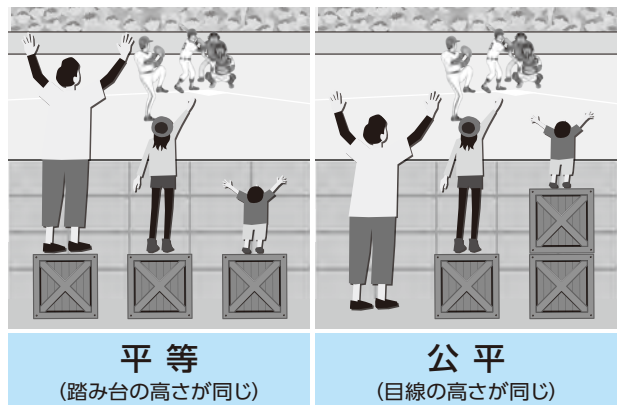


考えてみよう、男女平等

「公平」は「平等」のスタートライン

よく耳にする「男女平等」という言葉。平等とは、「偏りや差別がなく、等しい」という意味ですが、イラストが示す「平等」は、本当の意味で平等といえるでしょうか。

全員の目線の高さが等しい状態が「公平」であり、ここをクリアして初めて平等な社会が実現できます。男女が平等な社会の実現には、男女それぞれの不公平な状況を解消するという考え方が不可欠といえます。



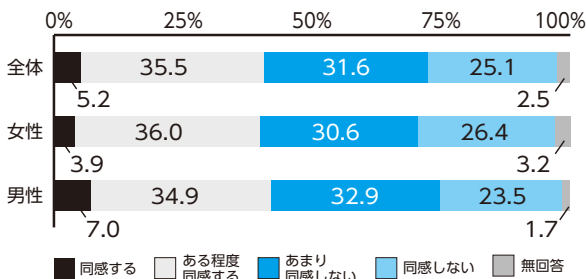
平等
(踏み台の高さが同じ)

公平
(目線の高さが同じ)



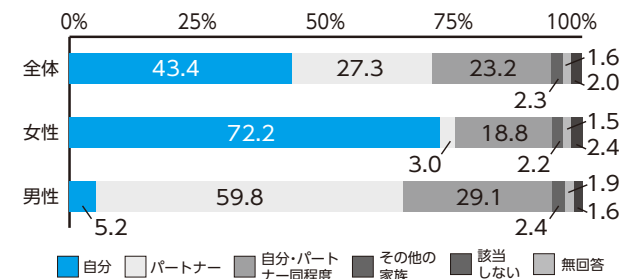
図1 仕事・家事に対する意識と現状の違い

Q. 「男は仕事、女は家庭」という考え方をどう思いますか。



福岡県「男女共同参画社会に向けての意識調査」(令和元年度)

Q. 夫婦のどちらが家事を主に担当していますか。



福岡県「男女共同参画社会に向けての意識調査」(令和元年度)

令和元年の日本の平均寿命は男性81・41歳、女性87・41歳で、100歳まで生きる人の割合は、男性1・9%、女性7・4%となっています。

**少子高齢化社会から見る
これからの課題**

女性が家事を多く担っている理由の一つに、長時間労働の問題があります。労働時間は男女ともに減少傾向にありますが、長時間労働をしているのは圧倒的に男性が多いことが分かります(図2)。

特に、子育て期と重なる30〜40歳代の男性は、いずれの年も労働時間が平均値を超えていて、家事や子育てに掛ける時間の確保が難しいのが現状です。

**男性が置かれている
労働環境も影響**

県の調査では、「男は仕事、女は家庭」という考え方に同感しない人の割合が過半数を占めています。一方、家事を主に行うのは「自分」と答えた女性が約7割、「パートナー」と答えた男性が約6割でした。

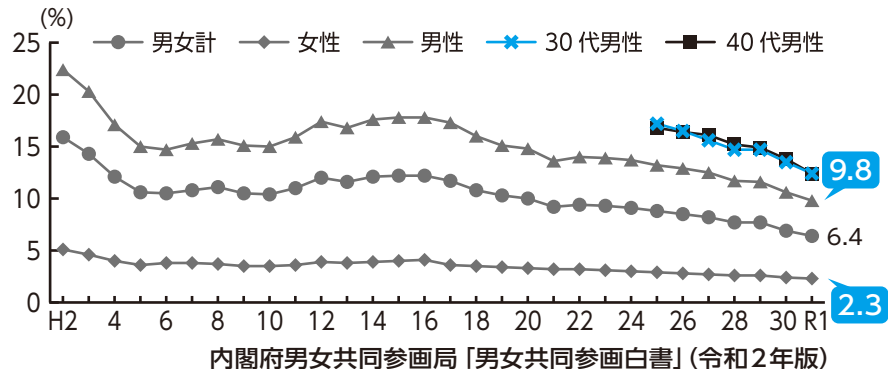
つまり、意識の上では「男は仕事、女は家庭」と考えない人が増えてきているものの、実際には女性が主に家事を担っていることが分かります(図1)。

**まだまだ差がある？
仕事・家事への「意識」と「現状」**

今までは、育児や介護などの多くを女性が担っていました。しかし、今後は少子高齢化の影響などにより、家族の中で介護を担う人が少なくなるため、女性だけでなく男性も、親や配偶者を介護するようになる可能性があります。

性別にかかわらず「人生100年時代」を意識し、経済的な自立のほか、家事や育児、介護などに主体的に関わることが大切です。

図2 週間就業時間 60 時間以上の雇用者の割合



内閣府男女共同参画局「男女共同参画白書」(令和2年版)

■表1 職業などに関するさまざまな名称の変化

看護婦	⇒	看護師
助産婦	⇒	助産師
サラリーマン、OL	⇒	会社員
保母	⇒	保育士
スチュワード (男性)、 スチュワーデス (女性)	⇒	キャビンアテンダント、 客室乗務員
父兄参観	⇒	保護者参観



▲百貨店やショッピングモール内の男性トイレに、オムツ替えシートやベビーチェアが設置されていることも



※画像は実際のCMのものとは異なります

▲オムツや洗剤のCMに男性タレントが起用され、「家事・育児は女性の役割」というイメージにとらわれない内容に

「台所は女の聖域。男は厨房に入るべからず」……といった日本特有の風潮により、男女共同参画が進んでいないと思う人もいるかもしれません。しかし表1で示すとおり、職業などの名称の変化から、性別のとらえ方が徐々に変わりつつあることが分かります。

変わりつつある性別のとらえ方

聞いてみました、仕事のホンネ



医療法人成晴会 堤病院
看護師長

かわぐち さとる
川口 悟 さん

互いの強みを生かせる働きやすい職場環境

元々は介護福祉士として病院に勤務していましたが、医療現場にはさまざまな職業があることを知り、現在は看護師として働いています。

業務の内容は男女ともに変わりませんが、力仕事などは男性看護師が率先して行っています。一方、女性看護師ならではの細やかな気配りなどは、私たち男性看護師も頼りにしていて、男

女がお互いの強みを上手く生かせていると思います。そのほか、患者さんとのスキンシップは同性の方が取りやすいことが多く、男女のバランスが良い職場は働きやすく感じます。

「看護師」というと女性のイメージがまだまだ強いかもしれませんが、性別に関係なく、素直でやる気がある人にはおすすりできる職業です。

優しい運転・サービスを心掛けています

西部遠賀交通
タクシードライバー

そうだ きよか
早田 希世香 さん

西部遠賀交通では、男性・女性運転手ともにお客様の満足度向上に努めています。「女性の運転手さんは話しやすい」と言ってくださる方もいます。

特に、夜遅くにタクシーを利用する女性の場合、同性の運転手の方が安心することが多いようです。ほかにも、私が母親として経験したことが、お客様との会話やお手伝いに役立ったこと

もあります。

女性社員が少ない職場ではありますが、私一人だけではこなすことが難しい力仕事などを男性社員が手伝ってくれるなど、とても働きやすく感じています。

仕事で関わる方や地域の方、支えてくれる家族に感謝しながら、これからも頑張っていきたいです。



目指すゴールは「個性の花」が咲く社会

それぞれの個性が輝くように

男女共同参画によって目指すゴールは、一人一人の心の中に真の「男女平等」意識が育まれ、私たち個人の資質や能力に応じて、生き生きとした個性の花が咲く社会です。

「女だから、男だから」ではなく、自分を信じ「私だから」という個性の花を咲かせましょう。

岡垣町での取り組み

岡垣町では、「岡垣町第3次男女共同参画基本計画」を3月に策定し、男女共同参画の視点を生かした災害対策のほか、あらゆるハラスメントの防止など、社会情勢に対応したさまざまな施策に取り組んでいます。

計画の詳しい内容は、役場庁舎1階の情報公開コーナーや町ホームページで確認できます。



まずは電話などで相談を DV(配偶者などからの暴力)に関する悩み

【配偶者暴力相談支援センター】

電話番号 201-2820

受け付け 平日の午前8時30分～午後5時15分

【福岡県配偶者からの暴力相談電話】

電話番号 092-663-8724

受け付け

- ・平日=午後5時～午前0時
- ・土、日、祝日=午前9時～午前0時※年末年始を除く

【DV相談+ (プラス)】

電話番号 0120-279-889

受け付け

- ・電話、メール=24時間受け付け
- ・チャット相談=正午～午後10時
- ※メール・チャットでの相談方法など、詳しくは内閣府「DV相談+ (プラス)」の公式ホームページを見てください。



▲DV相談+

【男性 DV 被害者のためのホットライン】

電話番号 092-571-1462

受け付け

- ・水曜日、木曜日=午後5時～8時
- ・金曜日=正午～午後4時
- ※祝日、年末年始を除く

【LGBTの方のDV被害者相談ホットライン】

電話番号 080-2701-5461

- ・第2火曜日=正午～午後4時
- ・第4火曜日=午後5時～8時

※祝日、年末年始を除く

【性暴力被害者支援センター・ふくおか】

電話番号 092-409-8100

受け付け 24時間受け付け

緊急時は110番または
最寄りの警察署に相談してください

まちづくりへの貢献に感謝

岡垣町表彰規程に基づく表彰

町では、長年にわたりさまざまな分野で活躍し、まちづくりに貢献された皆さんを表彰しています。

今回は、岡垣町議会議員を16年以上務められている太田強さん(手野区)、エンゼルプラン推進協議会委員を17年以上務められている栗野聡さん(東高倉区)が表彰されました。おめでとうございます。

太田さん、栗野さんには、門司町長から表彰状と記念品料が贈られました。



太田強さん

栗野聡さん



災害対策へのご協力に感謝

5/20 株式会社ナッツと「災害等発生時におけるキャンピングカーの提供に関する協定」を締結

日本最大級のキャンピングカー製造メーカーである株式会社ナッツと、「災害等発生時におけるキャンピングカーの提供に関する協定」を締結しました。



これにより、大規模な災害時などは、同社からキャンピングカーを無償で提供いただけるように。キャンピングカーは、避難所の更衣室や授乳室など、さまざまな場面で活用する予定です。

長年の功績が称えられ

松原兼夫さんが高齢者叙勲を受章

岡垣町議会議員として、町の発展に貢献された松原兼夫さん(東高倉区)が、令和3年2月に満88歳を迎えられ、3月1日付で旭日単光章を受章されました。おめでとうございます。

松原さんは昭和58年に岡垣町議会議員に当選して以来、4期16年にわたり在職。特に町の都市整備などの分野で活躍されました。



▲代理で勲章を受け取られた、ご子息である古河砂夫さん・正子さんご夫妻(写真中央)

生前整理・遺品整理・空家整理

一般社団法人ゆうき・ゆうき行政書士事務所

頼れる町の法律家(行政書士)が行っている家財整理団体です。

終活の全てを法律家にお任せください。

無料でお見積りします。
万全なコロナ対策しております。

岡垣町野間2丁目7-17プレミール I 202号

☎093-863-1599



岡垣町広告掲載要綱に基づき掲載しています。

■春の叙勲



気象業務功労・瑞宝小綬章
中村 和信 さん(波津区)



地方自治功労・瑞宝双光章
辛島 秀典 さん(上高倉区)

栄えある受章を祝して

令和3年春の叙勲・第36回危険業務従事者叙勲

4月に内閣府から発令された「令和3年春の叙勲・第36回危険業務従事者叙勲」。これは、国や公共のために功労・功績があった方の栄誉を称え、国が勲章や褒章を授与するものです。

今回、岡垣町からは10人が受章されました。おめでとうございます。

■危険業務従事者叙勲



防衛功労・瑞宝双光章
岸本 勝治 さん(公園通り西区)



警察功労・瑞宝双光章
久保 哲 さん(松ヶ台西区)



防衛功労・瑞宝双光章
淵田 敏哉 さん(三吉区)



防衛功労・瑞宝双光章
松本 和彦 さん(戸切区)



※許可をいただいた方に限り、氏名・写真を掲載しています。





警察功労・瑞宝単光章
迫 二三夫 さん(松ヶ台東区)



警察功労・瑞宝単光章
米山 健二 さん(高尾区)

りんごチャレンジクラス(幼稚園体験保育) 対象・・・h 28. 4. 2～h 31. 4. 1
 むぎもろ組のお部屋で先生やお友達と楽しく遊みましょう
 生まれまでのお子様

岡垣第一幼稚園
 **TEL 282-0235**
<http://www.okagaki-daiichi.com>



わんぱくクラブの様子!!

♥わんぱくクラブ♥

7月10日(土) 夏祭りを予定!!
 開催に関してなどの最新情報は、ホームページをご覧ください。(開催有無、時間、次回の予定などをお知らせいたします。)

*申し込みは随時受け付けます! 詳細は幼稚園まで!

広告内容に関しては、広告主に直接お問い合わせください。

主な問い合わせ先

- 町役場・教育委員会
☎ 282-1211
- 情報プラザ人の駅
☎ 281-2005
- こども未来館
☎ 281-5501
- 東部公民館
☎ 282-0035
- 中央公民館
☎ 282-0162
- 西部公民館
☎ 281-5006
- 地域交流センター
(ボランティアセンター)
☎ 282-5767
- 文化財展示室
☎ 282-6118
- 観光ステーション北斗七星
(岡垣町観光協会)
☎ 281-5050
- 岡垣サンリーアイ
☎ 282-1515
- 社会福祉協議会
☎ 283-2940
- シルバー人材センター
☎ 282-4688

これからは手放せない！
便利な「マイナンバーカード」

身分証明書としてだけでなく、コンビニでの証明書の取得など、活用できる機会が増えています。さらに今年の10月からは、健康保険証として利用できるようになります。今後ますます便利になるマイナンバーカードを、あなたも作ってみませんか。

問い合わせ 住民環境課



簡単に作れる！

◆ こんなときに使えます ◆

◆ 身分証明書として

顔写真が付いているため、運転免許証などと同じように身分証明書として使えます。

◆ 証明書のコンビニ交付に

コンビニのマルチコピー機を使って、住民票の写しや印鑑登録証明書、各種税証明書などを取得できます。※利用時間は午前6時30分～午後11時(年末年始を除く)

◆ オンラインでの申請に

オンラインでの確定申告やインターネットバンキング、民間のオンライン契約に利用できます。※マイナンバーカードの読み取り対応のスマートフォンや専用のカードリーダーが必要です。

◆ 健康保険証として

令和3年10月(予定)から、健康保険証として利用できるようになります。

◆ 自身の健康管理に

マイナポータル(国が運営するオンラインサービス)で自身の特定健診の結果や薬剤・医療費情報などが今後見られるようになる予定です。

YOSHIMURA ORTHOPEDICS CLINIC



整形外科・リハビリテーション科・リウマチ科

吉村整形外科クリニック

〒811-4233 福岡県遠賀郡岡垣町野間2丁目7-5
●西鉄「海老津台入口」バス停すぐ ●岡垣町役場から車で約1分

☎093-282-2500

院長: 吉村洋一
京都大学医学部卒 リハビリ認定医
整形外科専門医 日本リウマチ学会専門医
リウマチ認定医

休診: 水曜・土曜午後、日曜、祝日

診療時間	月曜日	火曜日	水曜日	木曜日	金曜日	土曜日
9:00~12:30	○	○	○	○	○	○
14:30~18:00	○	○	△	○	○	△

診察内容
・整形外科全般(五十肩・腰痛・痛風・ヒザ痛など)
・骨粗しょう症
・関節リウマチ
・リハビリ各種
・スポーツ医学
・運動指導
・健康指導など
その他、ご相談されたいことがありましたらお気軽にどうぞ。



駐車場20台完備 院内バリアフリー

<http://yoshimura-ot-clinic.com/>



岡垣町広告掲載要綱に基づき掲載しています。

申し込み方法は4通り

方法1 窓口で

～受け取りは来庁不要！無料で顔写真を撮影～

住民環境課で申し込みを受け付けています。

と き 平日午前8時30分～午後5時15分※一部の平日夜間・休日に専用窓口を開設しています。

持ってくるもの 申請書、通知カード、本人確認書類、住民基本台帳カード(持っている人のみ)

カードの受け取り 町から本人限定受取郵便で届きます。

方法2 郵送で

～お近くのポストに投函して申し込み完了！～

申請書に必要事項を記入し、顔写真(裏面に氏名・生年月日を記入)を貼って以下の送り先に郵送してください。

〒219-8732 日本郵便株式会社 川崎東郵便局 郵便私書箱第2号 個人番号カード交付申請受付センター
※住民環境課に切手不要の送付用宛名ラベルがあります。

カードの受け取り 町から交付通知書が届いたら、住民環境課で受け取ってください。

方法3 オンラインで

～自宅で簡単！スマートフォンで撮った写真でOK～

パソコンやスマートフォンで申請用サイトにアクセスし、顔写真を添付して申し込んでください。申請書の2次元コードを読み取ると、申請に必要な情報が自動で入力されるため申請が簡単になります。

カードの受け取り 町から交付通知書が届いたら、住民環境課で受け取ってください。

方法4 証明用写真機で

～好みの写真を選んで簡単・キレイに～

「個人番号カード申請」メニューを選び、申請書の2次元コードをバーコードリーダーにかざします。画面の案内に従って申し込んでください。

※写真撮影用の料金がかかります。

カードの受け取り 町から交付通知書が届いたら、住民環境課で受け取ってください。

※本人確認書類＝免許証など顔写真付きは1点、健康保険証など顔写真がないものは2点必要

マイナンバーカードの申請・更新・受け取りができます

専用窓口を休日・平日夜間に開設しています

平日の日中にマイナンバーカードの手続きができない人は利用してください。カードを更新する人はマイナンバーカードとカード作成時に設定した暗証番号が必要です。

7月の開設日

●休日開庁 7月11日(日)午前9時～午後1時

●平日夜間開庁 7月15日(木)午後5時15分～7時30分

ところ 住民環境課※住民票の発行などは不可

費用 無料※再発行は有料

※8月以降も定期的に専用窓口を開設します。

あの夏があるから今の自分がある!! すべては将来のその日のため。この夏、本気で勉強しませんか?

《高校/大学/専門学校》
この夏で不安を解消し
志望校と真向勝負!

夏期講習 受付中

よ～く考える習慣を! 志望大学の難易度はいくら高くても構いません!
小学5・6年生～トップレベルの大学受験生

1対1での解説と解答

個別指導

個々の学力レベルや志望校に合わせて教材を作成し、理解度を確認しながら、無理なく進めます。

「長時間+多量の問題+宿題」に頼らなくても、得点力の高い学力が得られることを実感してください。

成績や進路で悩んでいる高校生のみなさん、待っています!

〔創立～今春：大学受験と進路〕

国公立 北見工業・室蘭工業・東北・茨城・筑波・千葉・一橋・東京工業・横浜国立・横浜国立・防衛・名古屋・京都・大阪・岡山・広島
山口・愛媛・高知・北九州市立・九州工業・福岡教育・福岡女子・九州・佐賀・長崎・大分・熊本・宮崎・鹿児島・琉球
私立 東京理科・早稲田・金沢工業・同志社・立命館・同志社女子・徳島文理・福岡・西南学院・福岡女学院・筑紫女学院
福岡工業・九州産業・日本赤十字九州国際看護

向陽塾 遠賀郡岡垣町東松原 2-2-18
TEL/FAX 093-283-3880

詳しい内容はホームページをご覧ください。 <https://www.koyojuku.com>

広告内容に関しては、広告主に直接お問い合わせください。



1月1日以降に結婚した・これから結婚する皆さんへ

住宅の購入費や家賃、引越費用を補助します

対象 次のすべてに当てはまる新婚世帯

- 婚姻届を提出した時点で夫婦の年齢がいずれも39歳以下
- 令和3年1月1日以降に婚姻届を提出し、町内の住居に住んでいる
- 夫婦の合計所得が400万円未満 など

補助上限額 婚姻日時点の年齢が夫婦ともに

- 29歳以下=60万円、●39歳以下=30万円

支援の対象経費 住宅購入費や引越費用、家賃、敷金・礼金など

申し込み・問い合わせ 令和4年3月15日(火)までにこども未来課

例：Aさん夫婦の場合（年齢39歳以下）

- | | |
|------------|---------|
| ①引越費用 7万円 | ⑤実質家賃負担 |
| ②敷金・礼金 7万円 | ③-④ |
| ③家賃 月6万円 | 月4万円 |
| ④住居手当 月2万円 | |

町から支払われる金額

$$\textcircled{1} + \textcircled{2} + (\textcircled{5} \times 4 \text{ ヵ月}) = 30 \text{ 万円}$$

補助額が上限に達するまで月数を加算

65歳以上の人へ

介護保険料決定通知書が届きます

介護保険制度は、介護の負担を社会全体で助け合うためのものです。

福岡県介護保険広域連合が、7月下旬ごろに介護保険料決定通知書を郵送します。

介護が必要になったとき、誰もが安心してサービスを受けられるよう、保険料は必ず納めましょう。



保険料の決め方

本人や家族の令和3年度の町民税の課税状況や本人の令和2年中の所得などをもとに25段階で算定します。

詳しくは、広報おかがき6月号と同時に配布したパンフレット「みんなで支える介護保険」を見てください。※パンフレットは福岡県介護保険広域連合のホームページでも確認できます。

保険料の納め方

原則として年金からの天引きになります。納付書または口座振替での納付になることもあります。また、確定申告など

保険料額が変更になったときなどは、年度の途中で納付書または口座振替での納付に変わることもありますので、決定通知書を確認してください。

また、コンビニエンスストアでも納付ができます。夜間や休日などの支払いに利用してください。※納付期限が過ぎたものは、コンビニエンスストアでの支払いはできません。
対応店舗 セブンイレブン、ローソン、ファミリーマートなど

介護保険料が軽減されることがあります

令和元年10月の消費税率引き上げで、家計に影響を受ける世帯の負担を軽減するための支援策があります。所得段階が第1段階から3段階の人が対象となります。

納付が困難なときは

減免や猶予の制度があります。新型コロナウイルス感染症の影響を受けた人を含め、早めに福岡県介護保険広域連合や長寿あんしん課に相談してください。

問い合わせ 福岡県介護保険広域連合 ☎092-981-9071 または長寿あんしん課



困った時に！
かけつけます！

エアコン LED照明器具 コンセントの取替

おまかせください。



響 ひびき電器

遠賀郡岡垣町海老津駅前12-5
TEL 282-0171 FAX 282-2256





パナソニックの店

岡垣町広告掲載要綱に基づき掲載しています。

免除や猶予の制度があります

国民年金の保険料納付が困難なときは相談を

保険料の免除や猶予(納付する時期を延ばす)の申請ができます。

【自営業または無職の人】

本人や配偶者、世帯主の前年の所得に応じて免除または一定額が減額になることがあります。

【50歳未満または学生の人】

本人や配偶者の前年の所得に応じて猶予になることがあります。

※免除などを受けると、全額納付したときと比べて将来受け取る年金額が少なくなります。ただし、10年以内に保険料を後から納付すると、満額受け取ることができます。

【免除などの申請ができる期間】

申請月から令和4年6月まで(納期が過ぎた分も申

請月から2年1カ月前までは申請可)

申し込み 次のものを持って健康づくり課へ

- 離職票または雇用保険受給資格者証などの写し
※失業者のみ
- 在学証明書(原本)または学生証の写し※学生のみ

【臨時特例措置】

新型コロナウイルス感染症の影響で所得が一定の水準に下がった人は、簡単な手続きで免除や猶予の手続きができます。詳しくは問い合わせてください。

問い合わせ 健康づくり課



子どもの予防接種を忘れずに

無料で受けられます。接種もれがないよう計画的に行いましょう。

【麻しん(はしか)・風しん2期】

対象 平成27年4月2日~平成28年4月1日に生まれた人

接種期間 令和4年3月31日(木)まで

【二種混合(ジフテリア、破傷風)】

対象 11歳~12歳の人(13歳の誕生日の前日まで) ※なるべく11歳のときに接種してください。

【日本脳炎】

対象

- 1期=生後6カ月~7歳5カ月の人



- 2期=9歳~12歳(13歳の誕生日の前日まで)の人
※平成19年4月1日までに生まれ、1期・2期を接種していない人は、20歳未満まで接種可

※平成19年4月2日~平成21年10月1日に生まれ、1期の接種が済んでいない人は、13歳未満まで接種可。

【すべて】

ところ 遠賀郡・中間市の指定医療機関または福岡県予防接種広域化実施医療機関※要予約。そのほかの医療機関を希望するときは、事前に子育てあんしん課に要相談

持ってくるもの 母子健康手帳

問い合わせ 子育てあんしん課



海老津バスのりば横

不動産のご相談大募集!

無料査定

家・土地のお探し

空き家の管理

リフォームのご相談

相続のご相談

お部屋探し

現金買取も致します!

株式会社岡垣地建

メール info@okagaki-c.com

☎ 093-282-0033

岡垣町中央台3-1-1

http://www.okagaki-c.com



宅地建物取引士
三角貴彦

広告内容に関しては、広告主に直接お問い合わせください。

国民健康保険・後期高齢者医療

8月から使える新しい保険証を送ります

問い合わせ 保険証・認定証は健康づくり課、保険料は保険料は税務課

国民健康保険

現在の保険証の有効期限は7月31日(土)です。桃色の新しい保険証を7月末までに簡易書留で世帯主に郵送します。保険証が届かないときや内容に誤りがあるときは連絡してください。

加入するとき・やめるときは14日以内に届出を

国民健康保険は、職場の健康保険などに加入しても、自動的に資格がなくなるものではありません。また、加入するときは、それまで加入していた健康保険をやめたときまでさかのぼって保険料を納めることとなります。国民健康保険に加入するとき、またはやめるときは14日以内に届け出てください。

後期高齢者医療

現在の保険証の有効期限は7月31日(土)です。紫色の新しい保険証を7月末までに簡易書留で郵送し



ます。届かないときや内容に誤りがあるときは連絡してください。

令和3年度の保険料は決定通知書で確認を

令和3年度の保険料は、令和2年中の所得で決まります。詳しくは7月中旬に郵送する「後期高齢者医療保険料決定通知書」を見てください。

■国民健康保険(70歳～74歳の人)の自己負担割合

負担割合	対 象
2割	下の3割の対象に当てはまらない人
3割	同じ世帯に住民税の課税所得が145万円以上ある被保険者がいる人※

※一定の要件を満たすときは2割負担になります。

■後期高齢者医療の自己負担割合

負担割合	対 象
1割	下の3割の対象に当てはまらない人
3割	同じ世帯に住民税の課税所得が145万円以上ある被保険者がいる人※

※一定の要件を満たすときは1割負担になります。

■病院にかかるときや入院するときは

認定証を申請すると、右の表のとおり医療費や入院中の食事負担額などが軽減されます。認定証は申請月の1日から有効となります。

■マイナンバーカードが保険証に

今年の10月から、マイナンバーカードが健康保険証として使えるようになる予定です(要事前登録)。詳しくは特設ページを見てください。



●申請に必要なもの 保険証

区 分	申請するもの	内 容
70歳以上の現役並み所得者	限度額適用認定証	医療費の自己負担額が限度額までになる
70歳未満の人	限度額適用・標準負担額減額認定証	医療費や入院中の食事負担額などを減額

問い合わせ マイナンバー総合フリーダイヤル ☎ 0120-95-0178



不動産 売りたい、買いたい、ご相談下さい

- 査定無料
- 不動産なんでも相談無料
- 買取りの相談
- 室内外の片づけ、清掃
- 古家の解体相談
- など…

スタッフ全員が宅地建物取引士の資格を持ち、売却まで一括サポートいたします。地元岡垣で開業45年の吉田住建におまかせ下さい！

吉田住建 ☎ 283-2042 岡垣町海老津駅前 12-8 [http://yoshida-jyukuken.com]

岡垣町広告掲載要綱に基づき掲載しています。

※新型コロナウイルス感染症の影響により、イベントなどが中止または延期になることがあります。各イベントが開催されるかどうか分からないときは、担当課または主催者に問い合わせてください。

お問い合わせ
岡垣町の特産品を育てる会（産業振興課）

本格芋焼酎「岡垣」好評販売中
お中元やお土産にどうぞ。



※今年は新酒の販売は行いません。

選挙管理委員が選出されました

5月の臨時議会で次のとおり決まりました。任期は令和7年6月1日まで。委員長は松丸和美さんです。

委員



松丸和美さん
(山田区・再任)



本村和子さん
(山田峠区・再任)



本田典生さん
(吉木区・新任)



村上英子さん
(手野区・新任)

補充員

- 早川博道さん(吉木区・新任)
- 福井英幸さん(旭南区・新任)
- 俵口美由紀さん(高尾区・新任)
- 横峯美由紀さん(緑ヶ丘区・再任)

お問い合わせ 選挙管理委員会(住民環境課)

「まつり岡垣」と「えびつかぐや灯籠まつり」今年も中止します

新型コロナウイルス感染症の拡大防止のため、毎年多くの人で賑わう次のイベントを中止します。

- まつり岡垣(例年10月開催)
 - えびつかぐや灯籠まつり(例年8月開催)
- 皆さまのご理解をお願いします。

問い合わせ

- まつり岡垣
まつり岡垣実行委員会(産業振興課)
- えびつかぐや灯籠まつり
えびつかぐや灯籠まつり実行委員会
(岡垣町商工会) ☎ 282-0294



元気にチャレンジ!

跳び箱・鉄棒・マット遊びetc

《カワイ体育教室》みんなで楽しく元気に体力作り 頑張っています!!



岡垣中央幼稚園



TEL 282-0247

<http://www.okagakichuoyoutien.com>

★★第2回★★

6月26日(土) わんぼくクラブは・・・
コロナウイルス感染拡大防止の為「中止」となりました。
わんぼくクラブは9月より開催予定です!!



広告内容に関しては、広告主に直接お問い合わせください。

 **分ければ 資源、混ぜれば ごみ**
— 分別して、ごみを減らしましょう —

- ごみは種類ごとに分別。住民環境課でパンフレットを配布しています。
 - 生ごみは水分を切ってからごみ袋に入れます。
 - 紙類・衣類・段ボール・ペットボトル・ビンカン類・鉄類は地域の資源物回収へ。
- 問い合わせ 住民環境課




25%のプレミアム付「リフォーム商品券」を販売します

住宅のリフォームなどをお得に！

新型コロナウイルス感染症の影響を受けた中小事業者やリフォームを考えている家庭を支援するため、プレミアム率25%のリフォーム等商品券を販売します。利用条件や申し込み方法など詳しくは、広報おかがき8月号と同時に配布するチラシを見てください。

販売価格 1枚5万円（6万2500円分の商品券）※1世帯につき10枚まで購入可

問い合わせ 岡垣町商工会 ☎28210294



各種手続きをまとめてご案内
お悔みサポートブック
を作成しました

ご家族やご親族が亡くなったときは、相続や年金、保険などをはじめ、さまざまな届け出や申請が必要になります。

町では、必要な手続きを皆さんがスムーズに進められるように、手続きを受け付ける窓口や持ってくるものなどを掲載した「お悔みサポートブック」を作成しました。

※サポートブックは死亡届を受け付けたときにお渡ししているほか、町公式ホームページからもダウンロードできます。

問い合わせ 住民環境課



昭和28年創業 補聴器専門店 ～第2.3.4 日曜 営業～

小倉補聴器 黒崎店

最新人工知能
話題の補聴器

大好評の無料訪問は、電話一本で予約 OK!

093-622-5888

月～土9時～18時
第2.3.4日曜は、17時まで
休み：祝日・第1.5日曜



岡垣町広告掲載要綱に基づき掲載しています。



最近、「健診」を受けたのはいつですか？

知っていますか、自分の身体のこと。健康状態の確認は健康づくりの第一歩です。自分のため、そして家族や周囲の人のためにも健診を受けましょう。

問い合わせ 健康づくり課

管理栄養士
松崎すずな

受けないなんてもったいない

特定健診は、生活習慣病の予防と早期発見に役立ちます。生活習慣病の多くは進行するまで自覚症状がないので、健診を受けることで自分では気付けない体の異常を発見できます。

町の国民健康保険に加入している人は、約8千円かかる検査が集団健診により、500円で受けられます。この機会にぜひ健診を受けましょう。

がん検診を利用しよう

国内のがん患者数は年々増加しています。国民の2人に1人が一度はがんを患うといわれています。がんは早期発見・早期治療で治せる病気になっています。「去年受け

たから」「時間がないから」と検診や受診の先送りはやめましょう。

健診は受診後も大切

健診を受診し、その結果を受けてどうするかによってあなたの未来は変わるかもしれません。健診の結果は必ず確認するようにしましょう。

町では健診後に結果説明会を行っています。数値の見方の説明や生活習慣の改善が必要な人には食事や運動などを見直す健康づくりのサポートをしています。今年度は、改善が必要な人(特定保健指導対象者など)に、結果説明会や訪問などで健診結果を必ず手渡しします。

あなたと周りの人のため 健診を受けましょう

あなた自身が健康であること

は、あなただけでなく周りの人たちの安心にもつながります。また、病気にかかる家族などに心配をかけた時、負担がかかったりすることがあります。

あなた自身と周囲の人のために、積極的に健診を利用してください。また、年に1回は健診を受けて、健康維持と病気の予防に努めましょう。

岡垣町では集団健診または個別健診が受けられます

健診には、集団特定健康診査(集団健診)と個別特定健康診査(個別健診)があります。

年齢や加入している医療保険の種類によって、受けられる健診や申し込み方法が異なります。自分がどの健診を受けられるか確認してみよう。

Q. 集団健診と個別健診の違いって？

■集団健診

いこいの里や町立公民館などに健診車を配置し、一度に多くの人の健診を行います。町が指定した日時や場所を確認し、予約することで、希望する健診を受けられます。

詳しくは次のページで説明します。

■個別健診

町が指定する医療機関で個別に予約し、受診する健診です。

日程が合わないなどの理由で集団健診を受けていない人は、個別健診を受けてください。

詳しくは 17 ページを見てください。



■ 集団健診を行います

下の表を確認し、健康づくり課に電話で申し込んでください。※社会保険被扶養者の特定健診・がん検診のセット健診を希望する人は申込書を健康づくり課窓口または郵送で提出してください。



■ がん検診の検査内容・対象・費用

種類	検査内容	対象	費用	とき・ところ
肺がん検診 結核検診	胸部レントゲン検査	40歳以上の人	300円	とき ●9月7日(火) ●9月9日(木) ●9月10日(金) ●9月24日(金) ●9月25日(土)
	かくたん 喀痰検査	胸部レントゲン検査を受けた人のうち、50歳以上で「1日の喫煙本数×喫煙年数」が600以上の人のみ当日追加可	700円	
胃がん検診	バリウムによる 胃部レントゲン検査	40歳以上 次のいずれかに当てはまる人は受診可 ●大正・昭和の偶数年生まれの50歳以上で、町が実施する胃内視鏡の検査を受けない人 ●令和2年度に町が実施した胃内視鏡検査を受けていない人	1,500円	
大腸がん検診	便潜血反応検査	40歳以上の人	500円	
前立腺がん検診	血液検査	50歳以上の男性	1,000円	
子宮頸がん検診	細胞診検査	20歳以上の女性	500円	
乳がん検診	マンモグラフィー (2方向)	40歳～49歳の女性で 昭和の偶数年生まれの人	1,500円	
	マンモグラフィー (1方向)	50歳以上の女性で大正・昭和の偶数年生まれの人	1,000円	
肝炎ウイルス検診	血液検査	40歳～65歳の人 ※過去に肝炎ウイルス検診を受けた人を除く	500円	

※年齢は令和4年3月31日時点の満年齢です。
 ※令和2年度の子宮頸がん(21歳の人)・乳がん検診(41歳の人)の無料クーポンが送られており、昨年度受診し

ていない人は今年度まで無料クーポンが利用できます。
 詳しくは健康づくり課に問い合わせてください。

申し込み・問い合わせ 7月30日(金)までに健康づくり課

■ 健診の内容と費用

健診の種類	内容	費用	とき	ところ
生活習慣病予防健診	身体測定、血圧測定、診察、血液検査(脂質、糖質、肝機能、腎機能(クレアチニン)) ※健診結果と医師の判断で心電図、貧血、眼底検査を行います。	500円	●9月7日(火) ●9月9日(木) ●9月10日(金)	いこいの里
特定健診		500円		
後期高齢者健康診査		500円		
社会保険被扶養者健診		保険者で異なります	●9月24日(金) ●9月25日(土)	

※新型コロナウイルス感染症の影響により、イベントなどが中止または延期になることがあります。各イベントが開催されるかどうか分からないときは、担当課または主催者に問い合わせてください。

国民健康保険加入者は特定健診が医療機関で受けられます

40歳から74歳までの国民健康保険加入者は、8月から、医療機関で行う特定健診が受けられます。集団健診を受けられない人は、忘れずに医療機関で特定健診を受けてください。

受診に必要なものは？

集団健診に申し込んでいない人に、特定健康診査受診券を8月に送付します。

どうして受診できるの？

受診できる医療機関は下の表のとおりです。このほかの医療機関での受診を希望する人は、健康づくり課に問い合わせてください。

受診期間や費用などは？

受診期間 8月2日(月)～令和4年3月31日(木)

費用 千円

持っていくもの

●国民健康保険証

●特定健康診査受診券

●昨年度に特定健診を受けた人はその結果

申し込み・問い合わせ 下の表にある医療機関に直接連絡※検査結果に影響があるため、受診する前日の午後9時以降は、水やお茶以外の飲食を控えてください。

個別健診が受診できる町内の医療機関

医療機関名	電話番号	医療機関名	電話番号
いまづ内科消化器科クリニック	283-0099	こんどう胃腸科外科医院	283-0101
いわくまハートクリニック	701-6037	柴山クリニック	282-0091
占部胃腸科内科医院	282-0127	田中ひろし小児内科医院	283-1640
岡垣腎クリニック	982-5645	ふじた医院	283-3211
遠賀中間医師会おかがき病院	282-0181	やまがたクリニック	281-5152
加藤医院	282-0003	吉村整形外科クリニック	282-2500

----- 切り取り線 -----

社会保険被扶養者の特定健診申込書

申込締切 **7月30日(金)**

健診日 ○をつける	9月24日(金) ・ 9月25日(土)	
希望する他の検診があれば○をつける	肺がん・胃バリウム・大腸がん・前立腺がん・乳がん・子宮頸がん・肝炎ウイルス	16 ページの各検診の対象欄で、年齢などを再度確認
保険者証	記号	番号
保険者番号	健康保険証と特定健康診査受診券で確認。番号が異なるときは保険者に問い合わせを	
保険者名称		
特定健診受診券整理番号	特定健康診査受診券に記載している11桁の番号	
特定健診受診有効期限	年 月 日	特定健康診査受診券に記載している有効期限。過ぎているときは受診不可
フリガナ	生年月日	
氏名(性別)	(男・女)	昭和 年 月 日 令和4年3月末年齢 歳
住所	〒811-42 岡垣町	
電話番号	自宅	携帯電話

※申込書は切り取って健康づくり課に郵送または窓口を持って来てください。

※がん検診のみを受診する人は、申込書の提出は不要です。電話連絡で受け付けます。



■特定健診・がん検診を申し込んでみよう

加入している医療保険や受ける検診の種類で検診日時や申し込み方法が異なります。下記の申し込み方法を確認して、申し込んでください。

※がん検診は種類によって受診できる対象が異なります。16 ページの各検診の対象欄で年齢などをご確認ください。

特定健診・生活習慣病予防検診・後期高齢者健康診査(+がん検診)

- 19 歳～ 39 歳の人または 19 歳以上で生活保護を受給している人
- 40 歳～ 74 歳の国民健康保険加入者
- 後期高齢者 (75 歳未満で福岡県後期高齢者医療に加入している人も含む)

STEP 1

以下の日程から健診日を選びます。

- ① 9月7日(火)
- ② 9月9日(木)
- ③ 9月10日(金)

STEP 2

がん検診を希望する人は、検査項目を決めてください。※ 16 ページの表から選択

STEP 3

健康づくり課に窓口または電話で申し込みます。



● 社会保険被扶養者

STEP 1

以下の日程から健診日を選びます。

- ① 9月24日(金)
- ② 9月25日(土)

STEP 2

がん検診を希望する人は、検査項目を決めてください。※ 16 ページの表から選択

STEP 3

17 ページの申込書を記入し、健康づくり課窓口または郵送で提出します。



がん検診のみ

STEP 1

以下の日程から検診日を選びます。

- ① 9月7日(火)
- ② 9月9日(木)
- ③ 9月10日(金)
- ④ 9月24日(金)
- ⑤ 9月25日(土)

STEP 2

がん検診を希望する人は、検査項目を決めてください。※ 16 ページの表から選択

STEP 3

健康づくり課に窓口または電話で申し込んでください。



※生活保護を受給している人はがん検診を無料で受けることができます。申し込むときに伝えてください。

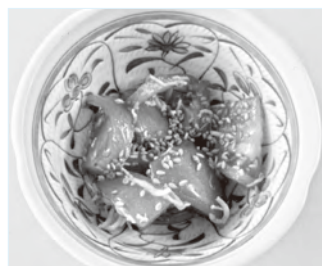
ヘルシー クッキング

No. 348 ～生活習慣病を予防する食事～

トマトとじゃこのさっぱりサラダ

2 人分の材料

- トマト 60 g
 - じゃこ (しらす干し) 4 g
 - 白ごま 1g
- A: 濃口しょうゆ 小さじ 1/2、みりん風調味料 小さじ 1、穀物酢 小さじ 1/5



- ① トマトはヘタを取りくし切りにし、さらに半分に切る。
- ② A を混ぜ合わせる。
- ③ A とトマト、じゃこを和える。
- ④ 器に盛り、白ごまをかける。

1 人分の栄養価

エネルギー 21kcal、炭水化物 3.3g、食塩相当量 0.3g

監修 岡垣町食生活改善推進会 (ヘルスメイトの会)

町の取り組みを7つ紹介します

空き家で悩んだときは まず相談してください



❶ 老朽空き家等解体補助金

国の住宅不良度の測定基準を満たす老朽化した空き家の解体工事費を補助します。

対象工事 老朽化した空き家を解体し更地にするもの

補助金額 補助対象工事費の2分の1※最大 50万円

❷ ブロック塀等撤去費補助金

ブロック塀の撤去工事費を補助します。

対象工事 道路に面する高さが1m以上の危険なブロック塀などの全撤去または一部を撤去するもの

補助金額 補助対象工事費の3分の2※最大 16万円

❸ 木造戸建て住宅耐震改修補助金

現在住んでいるか耐震改修工事後に住む見込みがある木造戸建て住宅の耐震改修工事費を補助します。

対象工事	奨励金額
耐震性能を示す評点が1.0以上になる補強工事	対象工事費の2分の1※最大 90万円
耐震性能を示す評点が1.0未満の住宅の建て替えに伴う解体工事	

❹ 空き家バンク

福岡県宅建協会との協定に基づき、売買や賃貸が可能な空き家を町公式ホームページで紹介しています。空き家の処分を検討している人は気軽に相談してください。



❺ 定住奨励金

子育て世帯や若年世帯の定住による地域の活性化・空き家の流通を促進します。

区分	奨励金額
中古住宅の購入	20万円※親等と同居・近居のために購入したときは40万円
解体工事を伴う住宅の新築	50万円※親等と同居・近居のために購入したときは70万円

❻ 空き家管理サービスの紹介

所有者の代わりに空き家を管理する事業者を紹介します。サービスの内容は室内清掃・換気や草刈りなどです。

なお、町外に住んでいる人はふるさと納税の返礼品としてもサービスを受けられます。

❼ 固定資産税の一部減免

一定の要件を満たす空き家などの住宅を取り壊したとき、その土地の固定資産税を一部減免します。

減免を受けられる条件や対象土地・建物、減免額など詳しくは税務課に問い合わせてください。



問い合わせ

①～⑥＝都市建設課、⑦＝税務課

※⑥のふるさと納税に関することは産業振興課

月々定額 **新車生活**

これがすべて コミコミ

自動車税
登録費用
自賠償保険

重量税
オイル交換
車検2回

安心定額

リース期間
7年間

軽 月々8,800円から乗れるプランとは？ **こんな方にオススメ!**

車輦代

購入時にかかる登録費用・マツド用品込み!

メンテナンス代

7年間分の車検代・オイル交換が込み!

税金

7年間分の自動車にかかる税金込み!

これから車検代を気にせず乗りたい
 毎年の自動車税も気にしたくない
 メンテナンスをして、大事に長く乗りたい
 今までクルマに修理費をかけたこと
お車・オプション・ボーナス支払い額・頭金などは自由に設定できます。

本契約はリース契約となります。契約に当たっては審査があり、ご契約頂けない場合があります。

(有)宮崎自動車 TEL.293-3333 遠賀町別府3473-3

ホームページ <http://miyazaki-j.com/>

広告内容に関しては、広告主に直接お問い合わせください。

収入が少ない子育て世帯への国の支援策

対象児童1人につき 5万円が支給されます

■ひとり親世帯分

対象 次のいずれかにあてはまる人

- ①令和3年4月分の児童扶養手当が支給されている
 - ②公的年金の受給により、令和3年4月分の児童扶養手当が支給されていない(児童扶養手当の所得制限限度額を下回る世帯に限る)
 - ③新型コロナウイルス感染症の影響で、収入が児童扶養手当を受給している人と同じ水準になっている
- ※①は申し込み不要(対象者には4月30日に県から振り込み済み)



■ひとり親世帯以外の世帯分

対象 次のいずれかにあてはまる人

- ①令和3年4月分の児童手当または特別児童扶養手当が支給されていて、令和3年度分の住民税均等割が非課税となっている
- ②平成15年4月2日以降に生まれた子ども(令和4年2月28日までに生まれた子ども含む。障害児は20歳未満)を養育していて、次のいずれかにあてはまる人
 - ・令和3年度分の住民税均等割が非課税
 - ・新型コロナウイルス感染症の影響で、住民税均等割が非課税である人と収入が同じ水準になっている



※①は申し込み不要(対象者には7月上旬ごろに町から案内を送ります)
申し込み方法など詳しくは町公式ホームページを見てください。

問い合わせ こども未来課

7月22日(木)・23日(金)は祝日のため ごみの収集を休みます

収集を休むごみの種類は次のとおりです。

収集を休む日	種類	振り替えなど
7月22日(木・祝)	粗大ごみ	7月29日(木)
7月23日(金・祝)	燃えるごみ	収集なし

※遠賀・中間リレーセンターへの持ち込みもできません。

問い合わせ 住民環境課

7月のし尿収集

大型車	7月	小型車
波津、原、内浦、手野、新松原	1日	東黒山、糠塚
三吉、三吉団地、吉木、元松原、西黒山、東黒山	2日	
月2回A(波津、手野、三吉、三吉団地、吉木、高倉、東黒山、西黒山、糠塚、戸切、戸切百合野)	5日	湯川、原、波津、内浦、手野、元松原、高塚、吉木
月2回B(西山田、山田、山田峠、高倉、上高倉、海老津、上畑、戸切、野間)	6日	
野間、海老津、新海老津、吉木	7日	月2回(吉木、高倉、元松原、百合ヶ丘、上海老津、戸切、戸切百合野、戸切百合野、東山田)
新海老津、東海老津、海老津、百合ヶ丘、高陽、東高陽、東松原、鍋田、戸切百合野、戸切	8日	上畑、上高倉、西黒山、東黒山
高倉、高塚、吉木、塚原、野間、緑ヶ丘	9日	
戸切百合野、戸切、戸切百合野	12日	海老津、新海老津、東山田、西山田、東松原、野間
戸切、戸切百合野	13日	
糠塚、東黒山	14日	戸切百合野、戸切、戸切百合野
海老津、上畑	15日	手野、三吉、高倉
高倉、上高倉	16日	
月2回A(波津、手野、三吉、三吉団地、吉木、高倉、東黒山、西黒山、糠塚、戸切、戸切百合野)	19日	茅原、新海老津、桜台、東山田、西山田、南山田、山田、野間、山田峠、吉木、新松原
月2回B(西山田、山田、山田峠、高倉、上高倉、海老津、上畑、戸切、野間)	20日	
	21日	月2回(吉木、高倉、元松原、百合ヶ丘、上海老津、戸切、戸切百合野、戸切百合野、東山田)

問い合わせ 住民環境課

問い合わせ 税務課

収入が大幅に減少し、納付が困難な人は減免を受けられます。

対象 次のいずれかにあてはまる世帯

- 主たる生計維持者が死亡または1カ月以上の治療を行うなど、重篤な傷病を負った
- 主たる生計維持者の収入のいずれかが前年に比べ30パーセント以上の減少が見込まれる※前年の所得金額などにより減免できないこともあります。

※減免を受けられる要件などは変わることがあります。詳しくは町公式ホームページを見てください。

新型コロナウイルス感染症の影響で収入が減少した人は
国民健康保険税・後期高齢者医療保険料の減免を受けられます



▲国民健康保険税



▲後期高齢者医療保険料

お知らせ

折り鶴コーナーを 設置します

鶴を折って、平和への思いを長崎に届けませんか。折り鶴は千羽鶴にして、小学生が秋の修学旅行で長崎に届けます。

設置期間 7月12日(月)～8月16日(月)
設置場所 岡垣サンリーアイ、役場本館1階、地域交流センター
※折り紙も設置しています。
問い合わせ 福祉課



▲昨年度の千羽鶴

水道メーターの取り替えに 協力してください

水道メーターは、8年ごとに取り替えなければなりません。町が委託した事業者(岡垣町管工事センター)協同組合が、次の期間に皆さんの自宅を訪問します。事業者は、町が発行する委託業者証明書を持っています。

- 7月 大浦、松ヶ台西、松ヶ台東
- 8月 茅原、緑ヶ丘

- 9月 西高陽、鍋田
- ※このほかの地区でも、代替時期を迎えるメーターを使用しているときは対象
問い合わせ 上下水道課

献血に協力してください

輸血や血液製剤のもととなる血液は皆さんの献血で支えられています。献血は命をつなぐボランティア。皆さんのご協力をお願いします。



とき 7月16日(金)午前10時～正午、午後1時～4時
ところ 岡垣町役場

献血(400ミリリットル)の条件

- 年齢 男性17歳～69歳、女性18歳～69歳
- ※65歳以上の人は、60歳～64歳の間に献血経験がある人
- 体重 男女ともに50キログラム以上

- 献血の間隔 男性12週間後、女性16週間後※同じ曜日から
- 年間総献血量 男性12000ミリリットル以内、女性8000ミリリットル以内

※当日の問診結果などで献血ができないことがあります。

問い合わせ 健康づくり課または福岡県赤十字血液センター
☎ 63111211

浄化槽の設置費用の 85パーセントを補助します

下水道が整備されていない家庭の生活排水が河川に流れ込むと、水質が悪化してしまいます。河川環境を守るために、合併浄化槽を設置しましょう。

対象 下水道の整備計画区域以外で、し尿の収集をしている居住用家屋※法人所有家屋は除く
補助額 本体設置費用の85%※上限あり。詳しくは問い合わせください。
問い合わせ 住民環境課

さまざまなウイルスの感染源 蚊に注意してください

日本脳炎やジカ熱、デング熱は、ウイルスを持つ蚊に刺されると感染します。これらの病気にかからないように、蚊を近づけない、蚊に刺されない対策をしましょう。



【対策①】蚊を発生させない

● 屋外のバケツや植木鉢の皿などに水をためない

【対策②】蚊に刺されない

- 長袖の上着や長ズボンを着用し、肌の露出を控える
- 素足でサンダルを履かない
- 肌が露出する部分には、虫よけ

スプレーを使う
問い合わせ 健康づくり課
**農地利用最適化推進委員が
決定しました**

農地利用最適化推進委員は、農業委員と同じ特別職の地方公務員です。今回、不在となっていた吉木地区の委員が決定しました。任期は5月13日～令和5年7月19日、遊休農地の発生防止や解消に向けた現場活動に取り組みます。



麻生耕造さん
(吉木区)

問い合わせ 産業振興課

「みんなで支える介護保険」の 内容に誤りがありました

広報おかがき6月号と同時に配布した介護保険パンフレット「みんなで支える介護保険」の内容に誤りがありました。訂正してお詫びします。

【36ページ表中、利用者負担段階 第2段階の「従来型個室」欄】

- 誤 490円(320円)
- 正 490円(420円)

問い合わせ 福岡県介護保険広域連合 ☎ 092-981-9073

募 集

町のパートタイム
会計年度任用職員を募集

岡垣町役場で事務の補助を行う会計年度任用職員(一般事務)を募集しています。面接後に名簿登録され、必要に応じて雇用されます。



対象 誰でも可

勤務時間 午前8時30分～午後5時15分のうち、町が指定する時間※1日6時間程度

雇用期間 令和4年3月31日まで

賃金 時給898円

申し込み 役場総合案内、企画政策室、町公式ホームページにある申込書を企画政策室に提出(随時受付)

問い合わせ 企画政策室

県営住宅の入居者を募集します

対象 収入が低いなどの理由で住宅に困っている人

申し込み 6月28日(月)～7月6日(火)に役場総合案内、都市建設課、情報プラザ人の駅にある申込書を福岡県住宅供給公社に郵送

問い合わせ 福岡県住宅供給公社

☎092-781-8029

シルバー人材センターで働きませんか

健康で働く意欲のある人は、ぜひ説明会に参加してください。仕事の依頼も受け付けています。

対象 町内に住む60歳以上の人と
とき 7月21日、8月18日、9月15日すべて水曜日午後1時30分から※参加はいずれか1日
ところ いこいの里

問い合わせ シルバー人材センター

小学校で働く
学校事務補助員を募集します

申し込み後に面接を行い、採用者を決定します。

定員 1人

業務内容 電話応対、訪問者応対、校納金の管理など

勤務場所 内浦小学校



勤務時間 原則として午前8時～午後5時のうち、学校長が指定する時間※1カ月75時間程度

雇用期間 令和3年8月25日～令和4年3月31日※更新あり

賃金 時給898円

申し込み 7月26日(月)までに教育総務課、町公式ホームページにある申込書を教育総務課に提出

問い合わせ 教育総務課

相 談

成年後見無料相談のご案内

成年後見制度に関する相談を、専門職が無料で受け付けます。

【電話・窓口相談】
とき 平日午前9時～午後5時
相談電話 北九州市成年後見支援センター ☎882-9123

【出張相談】

とき 7月28日(水)午後1時30分～4時30分※1人1時間以内
ところ 芦屋町役場

定員 3人

申し込み 7月1日(木)から芦屋町地域包括支援センター ☎223-3581

【つもじ】

対象 岡垣町、芦屋町、遠賀町に住む支援が必要な人とその親族
問い合わせ 長寿あんしん課



講 座

出前楽しく健康教室で
ストレッチ&筋トレ

各日ともに第1部、第2部に分けて行います。2コースまで参加できます。

対象 町内に住むおおむね60歳

以上の人
とき・ところ

- 東部公民館
- ①コースⅡ 7月6日(火)・20日(火)
- ②コースⅡ 7月14日(水)・28日(水)

●中央公民館

- ③コースⅡ 7月15日(木)・29日(木)
- 開始時間** 第1部は午前9時30分から第2部は午前11時から
- 申し込み** ①～③の希望するコースと開始時間を選択し、6月29日(火)8時30分から岡垣町社会福祉協議会(電話または窓口)

問い合わせ 長寿あんしん課

公民館講座

「ふれあい・チャレンジ教室」

「ふれあい・チャレンジ教室」の受講生を募集します。申込方法など詳しくは、町内の小中学校で配布するチラシを見てください。チラシは中央・東部・西部公民館にもあります。

【絵がみ教室】

色鉛筆で暑中見舞いを作ります。

とき 7月31日(土)午前9時30分～11時30分

費用 400円

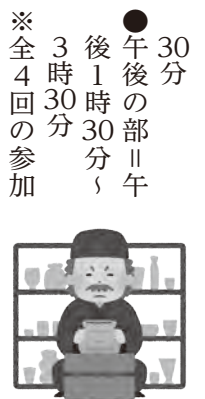
【お皿作り教室】

陶芸の手びねりでお皿を作ります。

とき 7月25日、8月1日・8日・15日すべて日曜日(全4回)
●午前の部 午前9時30分～11時



※新型コロナウイルス感染症の影響により、イベントなどが中止または延期になることがあります。各イベントが開催されるかどうか分からないときは、担当課または主催者に問い合わせてください。



30分
●午後の部 11時
後1時30分
3時30分
※全4回の参加
が必要

費用 千円

【手芸教室】

オリジナルマスコットを作ります。

とき 8月22日(日)午前9時30分
～11時30分

費用 400円

【ふべこ】

対象 町内に住む小中学生と保護者※中学生は保護者の同伴なしでも参加可

ところ 中央公民館

定員 12組程度

申し込み 7月4日(日)までに申込書を中央・東部・西部公民館に提出
問い合わせ 中央公民館

**高齢者活躍人材確保育成事業
「介護・家事援助」技能講習**

高齢者の自立や認知症に関する
ことのほか、介護サービスや家事
援助などの基礎を学びます。

対象 県内に住む60歳以上の人

とき 7月29日(木)・30日(金)午前
10時～午後4時

ところ いこいの里

定員 15人※応募多数のときは
選考

費用 無料

申し込み・問い合わせ 7月19日(月)

までに福岡県シルバー人材センター
連合会 ☎092-292-1857

健康長寿同好会

椅子に座って体操しよう

参加できる日のみでも構いません。
とき・ところ

●中央公民館 7月1日(木)・6日
(火)・27日(火)

●東部公民館 7月3日(土)・
8日(木)・15日
(木)・17日(土)・
24日(土)

●西部公民館 7月2日(金)・9日(金)・16日(金)

すべて午後2時～3時20分

問い合わせ 長寿あんしん課

**ITボランティア岡垣の
エクセル講座**

勤務表の作成
を通して、基本
的な操作を学び
ます。受講には
マスクの着用が
必要です。

とき 7月30日、8月6日・20
日・27日すべて金曜日(全4回)午
前9時30分～正午

ところ 情報プラザ人の駅

定員 20人※応募多数のときは
抽選

費用 500円※教材費など

申し込み 7月24日(土)までに情報



プラザ人の駅にある申込書を同所
に提出
問い合わせ ITボランティア岡
垣 ☎090-5730-3871

催し

**情報プラザ人の駅イベント
ものづくりを楽しもう**

【リサイクル工作】

ペットボトルキャップでオリジ
ナルマグネットを作りますよう。

とき 7月4日(日)午後1時～3
時※受け付けは午後0時30分から
定員 先着15人
費用 200円※材料費(2作品分)

**【オリジナルデコレーションパッ
グ作り】**
無地のバッグに布用マーカーで
絵を描いてみましょう。

とき 7月11日(日)午後1時～3
時※受け付けは午後0時30分から
定員 先着10人
費用 300円※材料費

【ともに】

対象 誰でも可※小学校低学年
以下は要保護者同伴

ところ 情報プラザ人の駅

問い合わせ 情報プラザ人の駅

東黒山祇園山笠は中止します

東黒山地区で7月11日(日)に予定し
ていた東黒山祇園山笠は、新型コ
ロナウイルス感染症の拡大防止の

ため中止します。
問い合わせ 生涯学習課

**大人の発達障害
保護者向けの交流会**

日ごろの思いや疑問などを、同
じ立場の保護者同士で話してみま
せんか。テーマによっては研修会
も行います。

対象 18歳以上の発達障害を持
つ人の保護者

とき

●県北地区 7月10日(土)、9月5
日(日)、11月13日(土)、令和4年1
月30日(日)、3月5日(土)(全5回)
午後1時～3時

●県南地区 6月12日(土)、8月1
日(日)、10月9日(土)、12月19日(日)、
令和4年2月12日(土)(全5回)午
後1時～3時

ところ

●県北地区 飯塚コスモスコモ
ン、飯塚市民交流プラザ、水
巻町中央公民館

●県南地区 2クローバープラザ
(春日市)

費用 無料

申し込み 希望する日程の1週間
前までに福祉課にある申込書をN
PO法人発達障がい者就労支援ゆ
あしっぷにファクス(092-58
4-8486)で提出

問い合わせ NPO法人発達障が
い者就労支援ゆあしっぷ ☎090
19605-2280

東黒山地区で7月11日(日)に予定し
ていた東黒山祇園山笠は、新型コ
ロナウイルス感染症の拡大防止の

Hello! Baby-kids

7月生まれ



9月生まれの子どもを募集中

- 対象 町内に住み、9月で1歳～3歳になる子ども
- 申し込み 7月15日(休)までに投稿する写真・住所・親子の氏名(ふりがな)・子の生年月日・電話番号・子どもへのコメント(22文字以内)・広報おかがぎへの意見を広報情報課に窓口、郵送またはメール(koho2@town.okagaki.lg.jp)で提出

ひろわたけん
廣渡弦ちゃん(3歳)
平成30年7月9日生まれ(野間四)
じいちゃんばあちゃんっ子の
げんげん☆3歳おめでとう☺



あいちちゃん
湊菜菜ちゃん(1歳)
令和2年7月7日生まれ(鍋田)
1歳おめでとう♥
あいちちゃん笑顔が世界一よ!



短歌・俳句・川柳

【一般の作品】

菖蒲生け紙で兜を折てみる

井上アヤノ

ウイルスに文句言わせぬひとり酒

恵家健生

コロナの世もしも英世がいたならば

馬場とき子

太陽を背に受けながらガーデニング

名淵サチエ

朝早く踏切渡るグルーブの

登る金比羅遠い思ひ出

籾生照未

【岡垣短歌教室(榎村隆雄)選】

恵まれてグリーンピースの豆御飯

ただただうれし初物の香り

藤原一子

春風に花吹雪舞う公園に

女三代ひと休みする

神屋真弓

ひと時のサンリィアイでの桜見に

ほのか漂う友の微笑み

白武眞理子

新緑の色鮮やかに輝く山

青空のもと吹く風爽やか

石田眞智子

【青嶺岡垣俳句会】

ふるさとへ雲の誘ふ端午かな

十時千恵子

玄海の波のささやき桜貝

平村久恵

青葉木菟ふと甦る祖母のこと

岩崎要子

鳥雲に軍艦眠る防波堤

青竹町子

【サンリィアイ俳句会】

白桃の花あはあはと夕灯し

須藤壽恵

プールにて飛び込み台のきしむ音

中島宣広

嬰兒の真澄のひとみ風ぐるま

中村和信

芽柳や光も泳ぐ川の面

永島輝子

【青葉短歌会】

早朝の雨もまた良し里山に

霞被せて時節を醸す

南里和昭

思い立ち八十八夜に茶摘みする

手さぐりしつつ新茶作りぬ

早川京子

萼色にかく柔らかに翠雨降る

鶯の声今日も好日

石松清美

新緑の爽やかな朝ホトトギス

さ庭に鳴きて幸かみ締める

井上富美登

【岡垣川柳会】

お弁当みんなの恩を味わおう

依澄子

渋滞の弁当付きのバス旅行

坂本螢

あとであとで言い訳しては日を暮す

野中華

気の合わぬ人も合わぬと気にかかる

廣渡憲峰

募集

町民ふれあい広場では、お知らせ、サークルなどの紹介、イラスト・写真、俳句などを募集します。※営利・政治・宗教に関するものなど、掲載できないものもあります

申し込み 掲載号の前々月15日(9月号は7月15日(休))までに住所・氏名・電話番号・原稿などを広報情報課に窓口、郵送またはメール(koho2@town.okagaki.lg.jp)で提出※応募多数のときは抽選

※新型コロナウイルス感染症の影響により、イベントなどが中止または延期になることがあります。各イベントが開催されるかどうか分からないときは、担当課または主催者に問い合わせてください。

こども未来館

イベント情報



7/3
(土)

7/17
(土)

インストラクターが指導します

「スポーツクライミング」

高さ6メートルのクライミングウォールに挑戦してみましょ。運動靴と長ズボンで参加してください。

対象 小学生以上

とき 9:30～11:30



幼児のひろば



7/8
(木)

「じゅうにあそぼう」

絵本やおもちゃで自由に遊べるコーナーです。なお、双子を持つ人同士の情報交換の場「双子ちゃん情報交換会」も同時に催します。

対象 1歳～就園前の子どもとその保護者

とき ①10:00～10:40 ②11:00～11:40

7/24
(土)

折り紙ひろば

水に浮くボートを作ろう

ボートを作って、家のお風呂に浮かべてみましょう。岡垣町のキャッチコピーにもなっている「うみがめ」にもチャレンジします。

対象 誰でも可

とき 13:00～15:00



※新型コロナウイルス感染症の影響で、イベントが中止または延期になることがあります。

※イベントの詳細内容はこども未来館または町公式ホームページにある「こどもみらいかんメール」を見てください。

問い合わせ こども未来館

7月 健診・子育て支援行事

子どもの健診

■集団健診

日程	種 目
7日(水)	7カ月児健診
14日(水)	3歳児健診
21日(水)	1歳6カ月児健診
28日(水)	2歳児相談

※対象者には案内を送ります。

●7カ月児健診は令和2年11月生まれの子どもから順に行います。

●1歳6カ月児健診は令和元年12月生まれの子どもから順に行います。

●2歳児相談は令和元年5月生まれの子どもから順に行います。

●3歳児健診は平成30年5月生まれの子どもから順に行います。

■個別健診

4カ月児健診は、令和3年度も医療機関での個別健診を続けます。
※対象者には、令和3年3月生まれの子どもから順に健康診査受診票などを同封した案内を送ります。

かるがも親子教室 (要予約)

発育や発達に不安のある子どもと親を対象にした遊びの教室です。

●参加を希望する人は、事前に臨床心理士との面談が必要です。

●託児が必要な人は、申し込むときに伝えてください。

とき 7月2日(金) 14:00～15:00
※受け付けは 13:30～14:00

ところ いこいの里

申し込み 子育てあんしん課



問い合わせ 子育てあんしん課

ここにこッキング (要予約)

調理実習や試食はできませんが、離乳食に関する相談を受けます。

とき 7月15日(水) 10:00～11:00、11:00～12:00

ところ 中央公民館

定員 先着各5人

申し込み 子育てあんしん課

こどもの発達相談 (要予約)

子どもの心の発達に関する相談を臨床心理士が無料で受けます。

とき 7月2日(金) 13:30～16:40

ところ いこいの里

申し込み 子育てあんしん課

子育て相談自由広場 (要予約)

子どもの成長のことなどを気軽に相談してください。

とき 7月13日(水) 9:30～11:00

ところ いこいの里

申し込み 子育てあんしん課

観光 *Sightseeing* のススメ

問い合わせ 岡垣町観光協会
☎ 281-5050

岡垣の夏を楽しむ

リョカンピング

7.16 (金) スタート 

海辺のグランピングテントを基地に海遊びや豪華なバーベキューを楽しみ、旅館に泊まってくつろぐ「リョカンピング(旅館でグランピング)」で夏の思い出を作りませんか。詳しくは観光協会ホームページをご覧ください。



※すべて要予約

- はつしろ海の家 ☎ 28330001
- 大福荘 ☎ 28211188
- 観光ステーション北斗七星 ☎ 28115050

7月10日(土)～8月15日(日)

【監視員配置期間】

暑い夏は海に限る！環境省の「快水浴場百選」にも選ばれているきれいな海で、夏を満喫しませんか。



波津海水浴場

文化 *Culture* のススメ

問い合わせ 岡垣町文化協会事務局(刀根)
☎ 090-1874-7836

文化協会の団体を紹介します

スケッチ・淡彩の会

岡垣サンリーアイでスポット講座も開かれた西川幸夫先生をお招きして、気軽に水彩画を楽しんでいます。活動内容は町内外の風景を現地でスケッチしたり、身近な植物を描いたりとさまざま。コロナ禍であまりおしゃべりはできませんが、仲間同士で楽しく筆を動かしています。

作品は西日本シティ銀行海老津支店などに飾らせてもらっています。興味がある人は、一緒に水彩画を描きませんか。

活動日 第2、第4土曜日
ところ 東部公民館



ボランティア *Volunteer* のススメ

問い合わせ 岡垣町ボランティアセンター
☎ 282-5767

対象 町内に住む小学4年生以上の人

アカラブに加入しませんか。

コロナ禍の中、活動は大きく制限されていますが、今年度は13人の会員でスタートしました。ボランティア活動の入門・体験に、あなたもボランティア

岡垣町ボランティアアカラブは子どもから大人まで多くの人が所属している、ボランティアセンター内のグループです。主に町の行事への協力やフリーマーケットへの参加、使用済み切手の整理・発送作業などを行っています。

岡垣町ボランティアアカラブ
今年度も活動開始！



スポーツのススメ

問い合わせ 岡垣町体育協会 ☎ 282-0200

78-2829

問い合わせ 吉鶴 ☎ 090-119

費用 月2千円

●毎週水曜日 午後5時～7時

●毎週土曜日 午後4時～7時

とく

対象 小学1年生～小学6年生

とく

●一番好きなスポーツになるよ

うに、日々の練習を楽しんでいま

す。興味がある人は見学や体験に

来てください。

●団員にとって、バレーボールが

海老津JVBSPP少年団

ジュニアバレーボールスポーツ

私たちと一緒にバレーを楽しみませんか



7月のスポーツイベント

4日(日) 少年軟式野球大会 (町民総合グラウンド) 8:30

遠賀郡民体育大会 中止のお知らせ

令和3年度の遠賀郡民体育大会 (夏季・秋季) は中止になりました。

問い合わせ 岡垣町体育協会



がんばった人にマル



スポーツ結果

グラウンド・ゴルフ4月度例会

とき 4月23日

ところ 町民総合グラウンド

《男子の部》

優勝 麻生洋輔

準優勝 大堂園治

第3位 坂口孝

《女子の部》

優勝 宮崎怜子

準優勝 吉永清子

第3位 井山淳子



学年別剣道試合

とき 4月29日

ところ 町民武道館

《小学2年生の部》

優勝 佐々木俊太郎

準優勝 近藤達仁

《小学4年生の部》

優勝 中山碧唯

準優勝 小林勇進

第3位 川原伸太郎

《小学5・6年生の部》

優勝 新谷芽生

準優勝 津田凌太郎

第3位 永田英祐

《中学1年生の部》

優勝 秋吉成道

準優勝 友清心優

第3位 片岡和馬

《中学2年生の部》

優勝 川原佑一朗

準優勝 中島圭翔

第3位 伊藤未紘

《中学3年生の部》

優勝 村上尚

準優勝 中村壱心

第3位 近藤諒弥



吉村整形外科クリニック杯 争奪少年軟式野球大会

とき 4月25日、5月9日

ところ 松ヶ台グラウンド

優勝 山田ビクトリー

準優勝 野間レンジャーズ

第3位 戸切キングス



国際交流員ダニエルの

KANGA
KOURYUU

カンガ交流



オーストラリア産(開発)の 「インディー・ゲーム」

ゲーム業界は現在、急成長している業界の一つです。パソコンやゲーム機、スマートフォンなどでゲームソフトやアプリを使って遊べるため、多くの人々が親しみやすくなっています。初期のゲームソフトは、主に1人から少人数での開発が一般的でしたが、パソコンやゲーム機などの普及でゲームが流行し、次第に開発に関わる予算や人も増え、昔に比べて市場規模が大きくなりました。

今回は大手ゲーム会社ではなく、Indie Game (インディー・ゲーム) という少人数、低予算で開発を行う業界の大人気ゲームについて話します。どうぞ、楽しんで読んでください。

単なるジョークがゲーム開発のきっかけに

「Untitled Goose Game (アンタイトルドグースゲーム・いたずらガチョウがやって来た!)」は、オーストラリアのゲーム開発チーム「House House (ハウスハウス)」が開発し、2019年に発売されました。House Houseはメルボルンを拠点とするインディーゲーム会社で、メンバーはたったの4人しかいません。

ある日、新しいゲームのアイデアを話し合っているときに、メンバーの1人のスチュアートさんが、ガチョウの画像を見せて、「このガチョウのゲームを作ろうか?」とジョークで提案しました。それを聞いたチームのメンバーは笑いましたが、詳しく話をしている内に、面白いアイデアが次々と生まれ、チームで一丸となりゲームの開発を進めていきました。

気性の荒いガチョウにご用心!

本物のガチョウはとても面白い動物です。私たちは水辺の公園や牧場、動物園などでガチョウを見ることができます。泳いだり、しっぽを振って歩いたりする様子はとても可愛らしく、好きな人も多くいると思います。しかし、実は野生のガチョウは気性が荒く、見慣れない人や動物を見ると襲ってきたり物を盗んだり、よくトラブルを起こすためあまり好きではない人もいます。このゲームでは、そんなガチョウを操作し

オージー・スラング・タイム

オーストラリアのスラングを学ぼう



"Woop Woop"

読み方 「ウープ・ウープ」

意味 「片田舎、小さな村や町、遠く離れた場所」

オーストラリア大陸はとても広く、オージー(オーストラリア人)にも知られていない町や場所が多くあります。自分の住む町や目的地の名前を説明するのが難しいとき、オージーは「Woop Woop」と言います。例文としては「I'm going out to Woop Woop for a job this weekend」。[「今週末、仕事で片田舎に行きます」という意味になります。

て、イギリスによく似た町で住民にちょっかいを出していきます。物をくわえたり、「ガァー!」と鳴いたり、羽ばたいたりしながら、住民の物を隠すなどのイタズラをします。

町は「農園」と「メイン通り」、「裏庭」、「酒場」の4つのエリアに分かれていて、それぞれにイタズラのミッションがあります。例えば、農園にいるおじさんをスプリンクラーを使ってビショビショにしたり、酒場にあるおもちゃのボートを盗んで湖で遊んだりなど、さまざまなイタズラがあなたを待っています。住民の反応もとてもコミカルで、イタズラが成功しても失敗しても面白く、プレイする皆さんが笑顔になること間違いなしです!

ストレス発散にもオススメです

実は、この記事を書くために私も「Untitled Goose Game」をクリアしました。可愛いガチョウを操作して、町の中を冒険するのはとても楽しかったです。謎解きも面白いので、頭を使うのが好きな人にもオススメです!

皆さんも興味があったら、「インディー・ゲーム」で遊んでみてください。ストレスを発散したいときに、「ガァー!」と叫びながらプレイするのもオススメです(笑)



▲店の中は大混乱!



▲洗濯物を干すガチョウさん(嘘です)

新岡垣風土記

第430回

岡垣の郵便局

岡垣歴史文化研究会 石田 健次

今年、日本の郵便制度が創業されてから150年になる。

明治4(1871)年1月24日に、東京―京都―大阪間の郵便事業の開始が布告され、日本で最初の郵便切手(龍切手)が発行された。同年3月1日に、郵便の取り扱いが開始され、東京、京都、大阪に「郵便役所」を、東海道中に「郵便取扱所」が設置された。「郵便役所」は官設であったが、「郵便取扱所」は地元の名士などに委託され運営された。

明治5(1872)年7月1日からは、全国で郵便事業が実施され、この年、新切手(桜切手)が発行された。

その翌年4月1日に、全国均一の郵便制が実施され、料金は従来の距離別から全国均一となった。また、同年5月1日に、郵便事業を政府専管とすることが布告され、民間による信書の通送が禁止

された。

筑前遠賀郡内で最初に開設された「郵便取扱所」は、明治4(1871)年12月5日に開設された黒崎であった。その後、明治7(1874)年12月16日に若松および芦屋が開設された。

明治8(1875)年1月1日に、「郵便役所」(一等郵便役所・無等郵便役所)は「郵便局」に改称され、一から五等に区分された。「無等郵便役所」に改称されていた「郵便取扱所」は、五等郵便局とされた。

●吉木郵便局

明治13(1880)年12月5日に、五等郵便局として開局した。岡垣で最初の郵便局である。

明治18(1885)年10月に貯金の取り扱いが開始され、翌年4月には郵便局が三等級制に改められたことにより、三等郵便局に変更された。同年5月には貯金の取り

扱いが廃止された。四年後の明治22(1889)年3月には、吉木局は廃止されている。廃止の理由は定かではないが、郵便局を維持するだけの利用が無かったのではないかと思われる。

郵便局が廃止されてから十四年後の明治36(1903)年12月10日に、無集配の「郵便受取所」として開設された。この時、為替及び貯金の取り扱いも同時に開始された。この「郵便受取所」が開設されるまでの14年間は、岡垣には郵便局が存在しなかった。

明治38(1905)年4月に、「郵便受取所」から無集配の三等郵便局となった。大正7(1918)年2月に「岡垣郵便局」に名称が改称されたが、昭和45(1970)年3月30日に当初の局名である「吉木郵便局」に変更され今日に至っている。

●岡垣郵便局
大正11(1922)年8月14日に、「海老津郵便局」として海老津駅の近くに開局された。同年9月11日から郵便、貯金、保険の取り扱いを開始した。

昭和3(1928)年11月8日には海老津駅前通りに移転し、昭和



▲岡垣郵便局の風景印(三里松原と松の木)

5(1930)年7月11日から集配の業務を開始した。昭和12(1937)年8月13日に旧国道三号線沿いに移転した。昭和45(1970)年3月30日に現在地に局舎を新築するとともに、現在の局名である「岡垣郵便局」に変更された。

●野間簡易郵便局

昭和51(1976)年8月1日に開局した。付近には、昭和45(1970)年に完成した役場新庁舎や岡垣中学校があり、郵便利用の利便性の向上が図られた。

●高陽団地簡易郵便局

高陽団地住民の利便性を目的に、平成4(1992)年3月19日に開局した。

7月の行事予定・施設情報

JULY 2021 令和3年（ ）は実施場所または展示者、時間は開始時間

岡垣サンリーアイ		
2日(金)	ふれあいコンサート in おかがき	① 14:00 ② 18:30
9日(金)	ミュージックスペース 「チーム伊藤みどり」	16:30
15日(木) ~20日(火)	西日本読書感想画コンクール入賞作品展	9:00
16日(金)	ミュージックスペース 「女声コーラス『四希』」	16:00
17日(土)	サンリーアイカルチャーフェスタ 「studio BOOZER CRIB 単独発表会」	14:30
18日(日)	サンリーアイカルチャーフェスタ 「いっしょにコンサート」	14:00
25日(日)	サンリーアイカルチャーフェスタ 「加藤由紀子バレエ教室 School Performance 2021」	13:30

※7月22日(祝)~8月24日(火)の夏休み期間中、図書館は20:00まで開館
※同期間は会議室を学習室として開放
※小学生は17:00まで利用可

情報プラザ人の駅		
4日(日)	リサイクル工作	13:00
11日(日)	オリジナルデコレーションバッグ作り	13:00
毎週(土)	パソコン相談室	9:30

いこいの里

7月のイベント情報はありません。

役場・地域・学校

- 25日(日) ●地蔵盆(成田山不動寺) 10:30
- 28日(水) ●夏越祭(成田山不動寺) ① 10:30 ② 13:30

校区コミュニティ

- 戸切校区コミュニティ運営協議会
25日(日) ●一斉清掃(戸切校区全域) 8:00 ※雨天中止
- 山田校区コミュニティ運営協議会
1日(木) ●あいさつ運動(山田小学校) 7:30
15日(木) ●あいさつ運動(岡垣東中学校) 7:50

展示コーナー

- 【駅前ぎやらりー】
●~15日(木) 岡垣楽陶会作品展
●16日(金)~ 社会福祉法人 日本傷痍者更生会 ご利用者様作品展
- 【地域交流センター】
<壁面・パネル>
●16日(金)~31日(土) 広島県立基町高校生の絵画展
<展示ケース>
●15日(木)~31日(土) 岡垣楽陶会作品展
- 【中央公民館】
●6日(火)~8月3日(火) 手書き友禅作品展(みやび会)
- 【東部公民館】
●1日(木)~ ふれ書作品展(ふれ書)
- 【西部公民館】
●~下旬 陶芸作品展(初心クラブ「うつわ」白武)

人の動き

5月末 ※()は前月比
31,548人 (-16人)

男 性……14,968人(+2人)
女 性……16,580人(-18人)
世帯数……14,052世帯(+2世帯)
出生25人・死亡31人・転入51人・転出61人

納期	内容	数量	備考
●	固定資産税2期分	8月2日(月)	
●	国民健康保険税2期分	8月2日(月)	
●	後期高齢者医療保険料1期分	8月2日(月)	
●	保育所保育料7月(延長保育は6月)分	7月30日(金)	
●	町営住宅家賃7月分	8月2日(月)	

ごみ	4月 岡垣町から出た
●	一般ごみ 763.3t ●資源ごみ 45.1t
	・1人当たり 24.2kg ・1人当たり 1.4kg

人身事故	4月 6件
	死亡0人・重傷0人・軽傷10人

救急	4月
	出場143件・搬送139件

火災	4月
	出火0件

町長のひとこと

5月~7月の梅雨時期に、雨に濡れ、しっとり鮮やかにたたずむ紫陽花。日本の梅雨の風物詩として古くから知られています。

毎朝吉木から高倉神社までの往復3キロを歩いているのですが、先日高倉で珍しい紫陽花を見つけました。帰って調べてみると「隅田の花火」というガクアジサイの一種でした。名の由来は花の様子を隅田川の花火

大会に例えたものだそうです。特徴は周りの装飾花が八重になっており、白から次第に青色がほのかに入り、花火のように星型の花が飛び出すような形です。紫陽花は大きく分けると「ホンアジサイ」、「ガクアジサイ」、「西洋アジサイ」の3つに分類されますが、世界中で品種改良が行われており、現在2000種類以上の品種が存在しているそうです。

コロナ禍で外出が難しい中、季節の移り変わりや小さな発見を楽しめる散歩を皆さんもいかがでしょうか。

岡垣町長 門司晋



相談窓口・救急医療

相談の種類	とき	ところ	電話番号
女性の健康・不妊相談※要予約	7月14日(水)・16日(金) 13:00～16:00	宗像・遠賀保健福祉環境事務所(宗像市)	0940-37-4070
補聴器相談	7月12日(月)13:00～14:00 7月19日(月)13:00～15:00 7月26日(月)13:00～14:00	岡垣町役場	282-1211(福祉課)
行政相談	7月8日(水)13:30～16:00	いこいの里	282-1211(総務課)
総合福祉相談 (福祉110番)	7月13・27日ともに火曜日 10:00～12:00	いこいの里	283-2940 (社会福祉協議会)
法律相談※要予約	7月9日(金)13:30～16:30	いこいの里	
こころの健康相談※面談は要予約	月～金曜日8:30～17:00	宗像・遠賀保健福祉環境事務所(宗像市)	0940-36-2473
交通事故相談	7月9日(金)10:00～16:00 ※受け付けは15:00まで	宗像市役所(宗像市)	0940-36-5050
	7月14日(水)10:00～16:00 ※受け付けは15:00まで	ハピネスなかま(中間市)	246-2017
高齢者・障害者相談	24時間受付	岡垣町高齢者・障害者相談センター	282-5167
		岡垣町東部高齢者・障害者相談センター	282-5103
消費生活相談	月～金曜日8:30～17:15 ※専門員への相談は10:00～17:00	岡垣町役場	282-1211 (地域づくり課)
受診・相談センター	月～金曜日8:30～17:15	宗像・遠賀保健福祉環境事務所(宗像市)	0940-36-6098
ふくおか自殺予防ホットライン	24時間受付	—	092-592-0783
宗像児童相談所	24時間受付	宗像児童相談所(宗像市)	0940-37-3255
児童相談所虐待対応ダイヤル	24時間受付	—	189(通話料無料)
児童相談所相談専用ダイヤル※	24時間受付	—	0570-783-189
子どもホットライン24	24時間受付	—	0949-24-3344
教育電話相談	月～金曜日8:30～17:15	—	282-4884

※「児童相談所相談専用ダイヤル」の電話番号が、7月1日から「0120-189-783(通話料無料)」に変わります。

もしものときは
早めの対応を

休日・夜間の
救急医療

■休日急患センター

対象 内科、小児科

診察時間

●日祝日=9:00～正午(受け付けは11:30まで)、13:00～17:00(受け付けは16:30まで) ※小児科は要問い合わせ

●電話相談 月～土曜日=18:00～22:00、日祝日=17:00～22:00

ところ 遠賀・中間休日急病センター

電話番号 282-9919

■小児救急医療電話相談

受付時間

●平日=19:00～翌朝7:00

●土曜日=正午～翌朝7:00

●日祝日=7:00～翌朝7:00

電話番号 #8000

■受診できる病院などを知りたいとき

受付時間 24時間受付

ところ 福岡県救急医療情報センター

電話番号 #7119 または 092-471-0099

健診を受けてください。(門司曹)

▼今月の特集は「男女共同参画」。記事中で例に挙げている「DV加害者が男性とは限らない」という当たり前の事実にはハッとさせられ、私自身にも性別に関する思い込みがあったのでは……と反省しているところです。今回は町内で活躍するお二人にインタビューをしましたが、自分の選んだ職業で頑張る姿は、まさに輝きに満ちていました。「男か女か」ではなく、「自分」にしかできない生き方や働き方がもっとスタンダードになれば、より良い世の中が変わっていくはずですね。(江河)

▼6月に入って、食生活の改善や運動不足解消をはかる日々……。毎年この時期になると職場の健康診断があるため、少しでも良い結果が出るように悪あがきしています(笑)。また、先々月に報告した病気の治療が無事終わったこともあり、今後は継続した健康づくりを目指します。家族や周囲の皆さんのサポートのおかげで今までと同じ生活に戻れたことに感謝。健康づくりの第一歩は自分の健康状態を知ることです。皆さんも自分の身体を知るために、ぜひ

編集後記

新型コロナワクチンの接種券を

基礎疾患のある人へ送ります



令和4年3月31日時点、12歳～64歳で基礎疾患がある人には、ワクチン接種に必要な接種券を優先して送付します。※事前に申し込みが必要です。

■対象

次の条件のどちらにも当てはまる人が申し込みできます。

①12歳～64歳の人（令和4年3月31日時点の年齢）
※令和3年度中に12歳になる人は、接種の日に満12歳であれば接種できます。（接種券の発送時期は別途お知らせします。）

②右表の「優先送付の対象となる基礎疾患」の病気や状態で通院・入院している人またはBMI30以上の肥満の人

※BMI=体重(kg)÷身長(m)÷身長(m)

基礎疾患のある人で、ワクチン接種に不安がある人は、かかりつけ医に事前に相談してください。



■申し込み方法

- ①町公式ホームページに設置している専用フォーム
- ②町公式ホームページからダウンロードまたは広報おかがき7月号に折り込んでいる申請書に必要な事項を記入し、郵送・ファクス（282-0277）・窓口（健康づくり課）に提出してください。

専用フォームまたは
申請書はコチラから



※上記の方法が難しい人は「新型コロナワクチンコールセンター（☎0570-01-0570）」で申請できます。

※申し込み時に診断書などの証明書は不要です。

■優先送付の対象となる基礎疾患

- | | |
|----|--|
| 1 | 慢性の呼吸器の病気 |
| 2 | 慢性の心臓病（高血圧を含む） |
| 3 | 慢性の腎臓病 |
| 4 | 慢性の肝臓病（肝硬変等） |
| 5 | インスリンや飲み薬で治療中の糖尿病
またはほかの病気を併発している糖尿病 |
| 6 | 血液の病気（ただし、鉄欠乏性貧血を除く） |
| 7 | 免疫の機能が低下する病気
（治療や緩和ケアを受けている悪性腫瘍を含む） |
| 8 | ステロイドなど、免疫機能を低下させる治療を受けている |
| 9 | 免疫の異常に伴う神経疾患や神経筋疾患 |
| 10 | 神経疾患や神経筋疾患が原因で
身体の機能が衰えた状態（呼吸障害等） |
| 11 | 染色体異常 |
| 12 | 重症心身障害
（重度の肢体不自由・重度の知的障害が重複した状態） |
| 13 | 睡眠時無呼吸症候群 |
| 14 | 重い精神疾患（治療のため入院中、精神障害者
保健福祉手帳所持者または自立支援医療（精神
通院医療）で「重度かつ継続」に該当）や知的障害
（療育手帳を所持） |

■ワクチンの供給量に応じて60歳～64歳の人に接種券を送ります

60歳～64歳の人（令和4年3月31日時点の年齢）に接種券を送付します。送付時期は基礎疾患があり、接種券の優先送付を希望する人と同じ時期に予定していますが、ワクチンの供給量によっては送付が遅くなる場合があります。

■その他

接種券の発送や実際に予約ができるようになる時期は、町公式ホームページやでんたつくんなどでお知らせします。



LINE

岡垣町の役立つ情報をLINEでお届け
LINEの「公式アカウント検索」で「岡垣町」を検索または
「二次元コード」で友だち登録しよう



町公式
Facebook

<https://www.facebook.com/okagakimachi>

