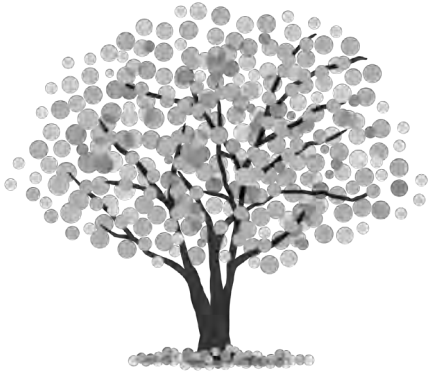


# 森林の役割と 私たちの未来

普段、何げなく目にしている森林には、さまざまな役割があり、私たちの生活を支えています。今回の特集では、森林の役割と私たちの未来について考えます。  
問い合わせ 農林水産課

普段の生活を支える森林



将来にわたって森林の恩恵が得られるためにはどうしたらいいのか、私たちにできることは何かを考えてみましょう。

岡垣町は町の面積の52%が森林です。北部は響灘に面し、12kmもの三里松原が美しい海岸線を形成しています。また、南西部に連なる山々からは、町の中心部でもホテルが観賞できるほどのきれいな川や、長い歳月をかけて磨かれたミネラル豊富な地下水がもたらされるなど、私たちの生活は森林に支えられています。これらの森林の役割が適切に発揮されるためには、森林を守り、育てる必要があります。

## 土壌の流出や土砂災害を防ぐ

木の根は土壌の斜面をつなぎ留め、土砂災害を防ぎます。また、草や落葉、枝などは流れ出る土の量を抑える役割をしています。



## さまざまな機能を持つ 森林の役割

## 地球温暖化を防ぐ



日本のCO<sub>2</sub>吸収量のうち、90%以上は森林が吸収しています。また、幹や枝には炭素をため込む役割もあります。

## 生物のすみかや生態系を守る

森林は動物にとって食べ物があり、身を守る場所でもあるため、それぞれの土地の環境によって多様な生態系が形成されています。



## 健康増進や気分転換に効果的

森林には人に安らぎや癒やしを与える効果があります。また、森林から放たれるフィトンチッドと呼ばれる揮発物が健康増進・ストレス発散につながるといわれています。



## 雨水を蓄え、水害を防ぐ



森林の土壌は、土がむき出しのところと比べて、雨水を地中に浸透させる力が約3倍もあるため、雨水をゆっくりと河川に流すことで洪水や渇水を緩和します。

森林の機能を十分に発揮させるため  
令和6年度から始めました

## 森林環境税 (国税)

### 創設の経緯

近年、林業の担い手不足、所有者や境界の不  
明な土地の増加により、森林の適切な管理や整  
備が課題となっていることに加え、気候変動抑制  
の国際的な協定「パリ協定」で定めた温室効果ガ  
スの排出削減目標の達成や災害の防止なども求  
められています。これらの課題の解決に必要な地  
方財源を確保するため森林環境税 (国税) が創設  
されました。

### 仕組みと使い道

市町村を窓口として、納税者一人当たり年額  
1,000 円を納めます。集めた森林環境税はいつた  
ん国へ納められ、国から都道府県・市町村に「森  
林環境譲与税」として交付されます。森林環境譲  
与税は「森林整備及びその促進に関する費用」や  
「森林整備を実施する市町村の支援等に関する費  
用」に充てられ、その使い道は各自治体がインター  
ネットなどを通して公表することになっています。

#### 納税義務者

対象 国内に住所のある個人

森林環境税  
※年 1,000 円 / 人

市町村



国

森林環境譲与税

都道府県

市町村の支援

市町村

町では、森林環境譲与税を**竹林の改良**などに活用し  
ています。



## 森林が抱える課題

私たちの生活を守り、さまざまな役割を持つ森林。  
しかし、最近ではさまざまな課題が生じています。

### 課題 1 林業従事者の人材不足

**森** 林の役割が発揮されるためには、適切な管理など  
が不可欠です。しかし最近では、賃金の上昇や木  
材価格の下落などにより林業の採算性が低くなり、林業  
に従事する人が減少傾向にあります。

### 課題 2 森林所有者の高齢化

**森** 林は主に国や自治体が所有・管理を行う公有林と  
個人が所有・管理を行う私有林があります。近年、  
私有林の所有者の高齢化が進んでおり、長期間手入れさ  
れずに放置された森林が増加しています。そのため、森  
林の機能が発揮されず土砂災害などが発生する可能性が  
高まるなど、安全・安心な暮らしへの影響が心配されます。

### 課題 3 三里松原の松枯れ

**松** 枯れは松くい虫がマツノザイセンチュウと呼ばれる  
小さな虫を松から松へ運ぶことが原因で起こりま  
す。福岡県では、平成 24 年に松枯れ被害がピークを迎え、  
松くい虫被害の予防を行うようになりました。町では毎  
年、空中と地上からの防除剤散布を行っていて、引き続  
き対策が必要です。



# 課題解決への取り組み

## 森林を守るための 町の取り組み

町では、森林が抱える課題を解決するため、国の森林環境譲与税や福岡県森林環境税補助金を使いさまざまな取り組みを行っています。

### 展示林の整備

我々の身近にある森林を整備することで、住民が森林に触れ合う機会を増やしています。



▲整備された三里松原内

### 荒廃森林の整備

多くなった木を伐採し適切な間隔にすることで、太陽光が木の根元まで届く環境を作り、森林が豊かに育つようにしています。



整備前



整備後

### 松葉かきと松の苗の植栽

森林を共有の財産として社会全体で守り育てるため、三里松原内で松葉かきと松の苗の植栽をしています。



### 野生動物緩衝林の整備

集落周辺の手入れされていない森林は野生動物の隠れ場所になります。人の生活の場と野生動物の距離が近くなることで農作物の被害や生活被害などにつながります。そのため、農地などに隣接する森林の一定範囲の木を伐採し、見通しを良くすることで野生動物から農作物への被害を少なくしています。

### 竹林の改良

所有者の高齢化などに伴い放置された竹の根は、周囲の木の健全な成長を妨げてしまうため、適切に竹を伐採するとともに、広葉樹への植え替えを行っています。

## 森林を守るための ボランティア団体の取り組み

三里松原防風保安林保全対策協議会は農地を守り、農業生産力の向上を図るとともに、住民の生活・文化を守ることを目的に三里松原の保全・保護活動を行っています。この他にも、町ではさまざまな団体や企業が森林を守るために活動しています。



### 三里松原防風保安林保全対策協議会の主な活動内容

- 三里松原内の松葉かきや巡視員による見回り
- 波津地区三里松原の可視化整備（アダプト制度）
- 林野庁九州森林管理局福岡森林管理署への三里松原の保全・管理に関する要望活動 など



特集

# 森林の役割と 私たちの未来

岡垣町では3月22日に「岡垣町ワンヘルス推進宣言」を表明!

## 森林の整備とワンヘルスの関係



FUKUOKA ONE HEALTH

森林の整備は、福岡県が推進するワンヘルス(※)の6つの基本方針のうち、「環境保護」と「人と動物の共生社会づくり」につながります。

※「人の健康」「動物の健康」「環境の健全性」を一つの健康と捉え、一体的に守っていくという考え方です。ワンヘルスの取り組みは世界的に広がっていて、福岡県では条例の制定や計画の策定などが行われました。

### 環境保護

地球温暖化への対策が求められるなか、森林の適切な間伐を行うことで、森林が持つ本来の機能を発揮させ、温室効果ガスの吸収に貢献しています。

### 人と動物の共生社会づくり

農地などに隣接する森林を適切に伐採することで、鳥獣被害を防止し、人と野生動物とのすみ分けに貢献しています。

## 森林と私たちの未来に向けて

森林にごみを捨てない

ごみに含まれる化学製品は土に戻らないため、危険な状態が続いてしまいます。



国産の木材を使った製品を購入する

支払ったお金が林業に従事する人の収入の増加につながることで林業全体が活発になります。

私たちが  
身近にできること

私たちの普段の生活はさまざまな面で森林に支えられています。しかし最近では、林業の担い手不足などにより、森林の本来持つ機能が失われつつあります。これまで、植林し育ててきた森林が私たちが育ててくれたように、これからは私たちが森林を守るために行動を起こし、森林がもたらす恩恵を次世代の人たちが享受できるようにしましょう。まずは簡単にできることから始めてみませんか。

### 知っていますか? アダプト制度

住民参加型地域保全制度と呼ばれるもので、地域に密着したボランティア団体やNPOがその地域にある道路や河川、公園などを管理する、いわば里親(アダプト)になり清掃活動や植生管理を行うものです。町では、三里松原の一部地域の管理でこの制度を導入しています。

#### 参加していただいている皆さん

【自治区など】

●波津区●新松原区●三吉区●手野区●吉木校区コミュニティ

【企業・団体など】

●岡垣町農業委員会●岡垣町議会●西黒山松原会●内浦三里松原を守る会●原農事実行組合●タイヨー軸受株式会社●イトウ建機リース株式会社



### 協力団体を募集しています!

活動団体には年間活動費を支払います。(20円/m)

【活動内容】

- 区域内のごみ拾い
- 区域内の草刈り